

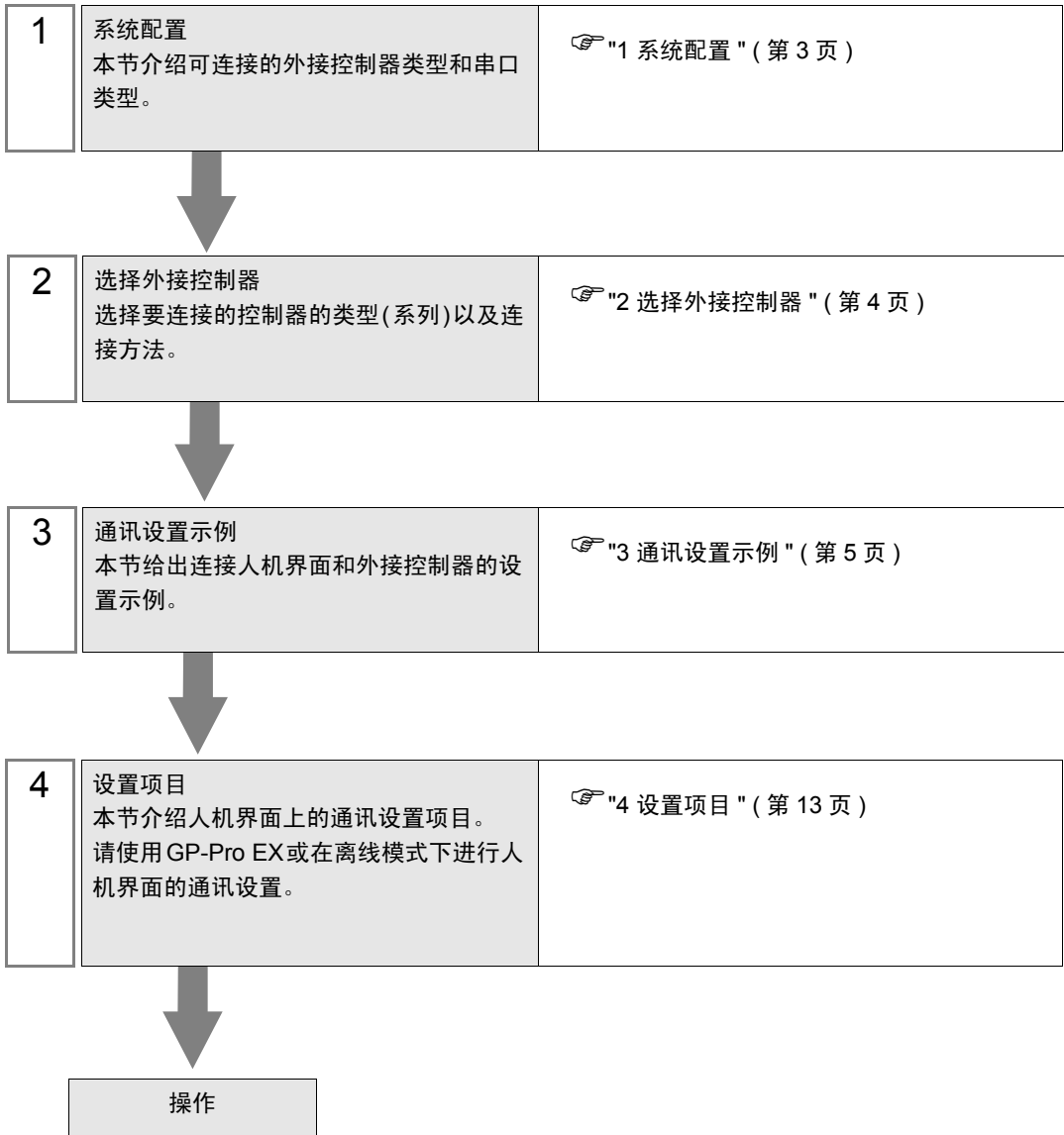
MP Series Ethernet (Extension) 驱动程序

1	系统配置.....	3
2	选择外接控制器.....	4
3	通讯设置示例.....	5
4	设置项目.....	13
5	支持的寄存器.....	17
6	寄存器代码和地址代码.....	18
7	错误消息.....	19

简介

本手册介绍如何连接人机界面和外接控制器 (目标 PLC)。

在本手册中, 将按以下章节顺序介绍连接过程:



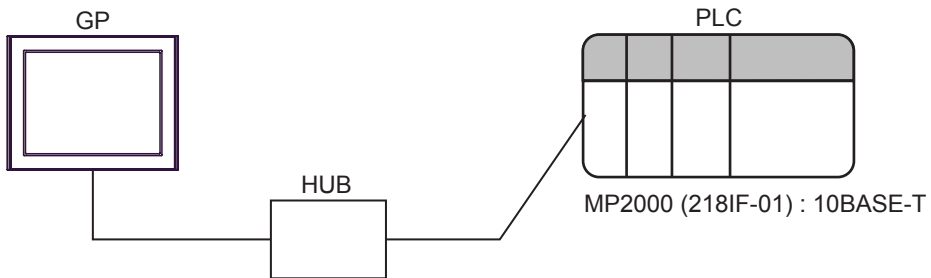
1 系统配置

下面给出 YASKAWA Electric Corporation 的外接控制器和人机界面连接时的系统配置。

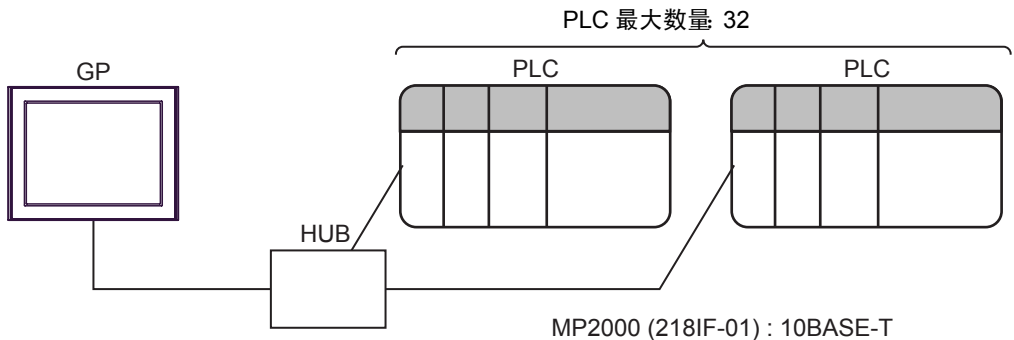
系列	CPU	通讯接口	串口类型	设置示例
MP2000	MP2300 MP2200	218IF-01 上的以太网接口	以太网 (UDP)	"3.1 设置示例 1" (第 5 页)
		218IF-02 上的以太网接口	以太网 (UDP)	"3.4 设置示例 4" (第 11 页)
	MP2310 MP2300S	CPU 上的以太网接口 CPU 单元	以太网 (UDP)	"3.2 设置示例 2" (第 7 页)
		218IF-01 上的以太网接口	以太网 (UDP)	"3.3 设置示例 3" (第 9 页)
		218IF-02 上的以太网接口	以太网 (UDP)	"3.4 设置示例 4" (第 11 页)
	MP2400	CPU 上的以太网接口 CPU 单元	以太网 (UDP)	"3.2 设置示例 2" (第 7 页)

■ 连接配置

- 1:1 连接



- 1:n 连接



2 选择外接控制器

选择要连接到人机界面的外接控制器。



设置项目	设置描述
制造商	选择要连接的外接控制器的制造商。请选择“YASKAWA Electric Corporation”。
系列	选择要连接的控制器的类型（系列）以及连接方法。请选择“MP Series Ethernet (Extension)”。 在系统配置中查看使用“MP Series Ethernet(Extension)”时可连接的外接控制器。 ☞ “1 系统配置” (第 3 页)
使用系统区	当同步人机界面的系统区数据和外接控制器的存储器数据时请勾选此项。同步后，您可以使用外接控制器的梯形图程序来切换人机界面上的显示或人机界面上显示窗口。 ☞ GP-Pro EX 参考手册“附录 1.4 LS 区 (Direct Access 方式)” 也可以用 GP-Pro EX 或人机界面的离线模式下进行设置。 ☞ GP-Pro EX 参考手册“5.17.6 [系统设置] 设置指南 ■ [主机] 设置指南 ◆ 系统区” ☞ 维护 / 故障排除手册“2.15.1 所有人机界面机型的通用设置 ◆ 系统区设置”
端口	选择要连接到外接控制器的人机界面接口。

3 通讯设置示例

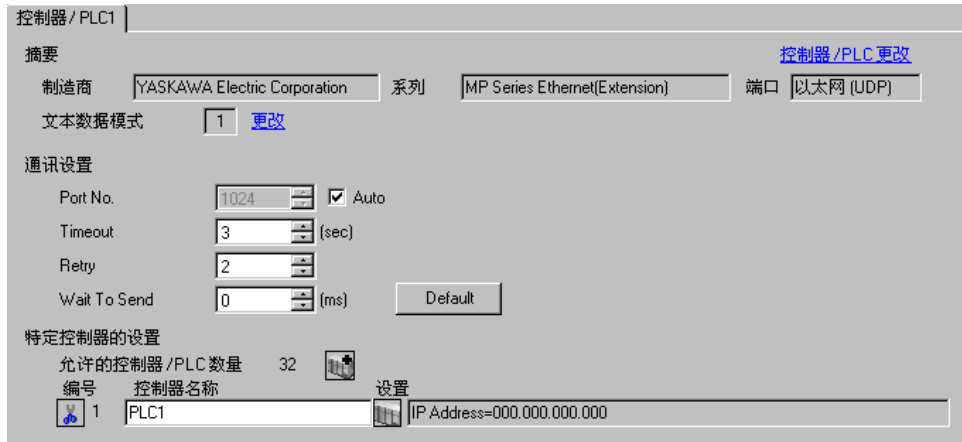
人机界面与 Pro-face 推荐的外接控制器的通讯设置示例如下所示。

3.1 设置示例 1


■ GP-Pro EX 设置


◆ 通讯设置

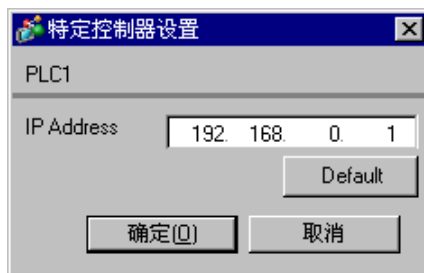
如需显示设置画面，请在工作区的 [系统设置] 窗口中选择 [控制器 /PLC]。



◆ 控制器设置

如需显示设置画面，可从 [控制器 /PLC] 的 [特定控制器的设置] 中点击您想设置的外接控制器的  ([设置]) 图标。

如需连接多台外接控制器，请从 [控制器 /PLC] 的 [特定控制器的设置] 中点击  图标，从而添加另一台外接控制器。



◆ 注意

- 和网络管理员确认 IP 地址。请勿设置重复的 IP 地址。
- 在外接控制器上设置与“特定控制器的设置”中相同的 IP 地址。
- 您需要在人机界面的离线模式下设置人机界面的 IP 地址。

■ 外接控制器的设置

用梯形图软件 (MPE720) 来完成通讯模块 218IF-01 的通讯设置。

更多详情, 请参阅外接控制器的手册。

◆ 梯形图软件设置

- 1 启动梯形图软件在根文件夹下创建一个“order”文件夹和一个“PLC”文件夹。
- 2 在选择的 PLC 上右击, 在显示的菜单上选择“logon”。

注 释

- 确认显示的菜单上的 [online] 前没有打勾, 然后登录。
- 有关登录的方法, 请参阅 PLC 的用户手册。

- 3 双击 PLC 文件夹下的 [Definition folder]-[Module constitution], 显示 [Engineering Manager]。
- 4 在 [Engineering Manager] 的 [Controller] 下拉菜单中选择机架分类和通讯模块。
对应通讯模块使用的插槽号设置编号。
选择通讯模块, 设置内容将显示在 [Engineering Manager] 的 [Module details] 中。
- 5 双击 [Module details] 中 No. 的数字部分。
双击连接以太网模块的插槽号。

设置项目		设置描述
Transmission parameter	This Station IP address	PLC 的 IP 地址

重 要

- 请将连接参数空白。
如果设置了连接参数, 则不能进行通讯。

- 6 双击“No.1”, 设置串行通讯。
使用串行通讯设置将通讯设置和梯形图程序传输到 PLC。
- 7 保存设置内容, 完成 [Engineering Manager] 设置。
- 8 通讯模块的 DIP 开关“INIT”置 ON, 接通电源。
- 9 将通讯设置传输到通讯模块。
- 10 在线登录 PLC 并将传输数据写入闪存。
- 11 关闭 PLC 的电源, DIP 开关 INIT 置 OFF, 然后再次接通 PLC 的电源。

◆ 注意

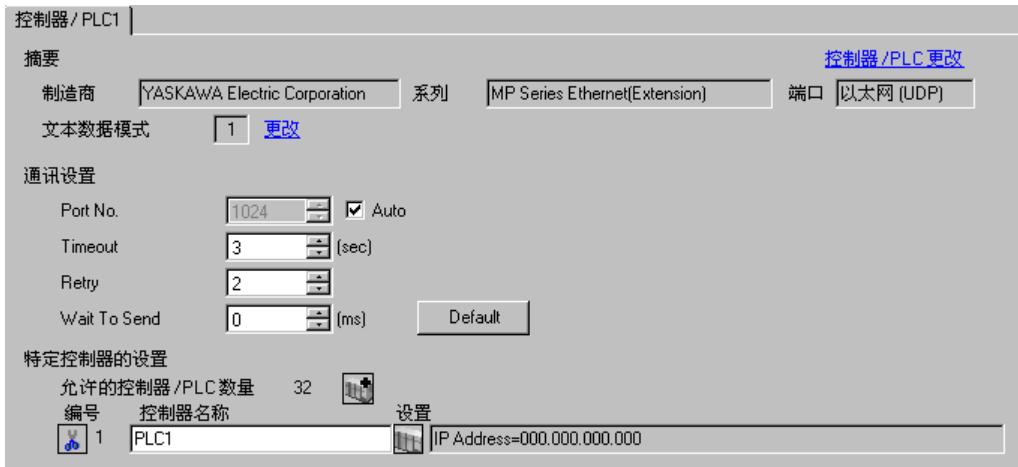
- 和网络管理员确认 IP 地址。请勿设置重复的 IP 地址。

3.2 设置示例 2

■ GP-Pro EX 设置


◆ 通讯设置

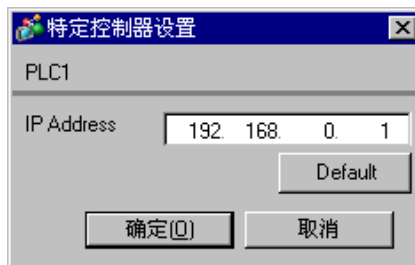
如需显示设置画面，请在工作区的 [系统设置] 窗口中选择 [控制器 /PLC]。



◆ 控制器设置

如需显示设置画面，可从 [控制器 /PLC] 的 [特定控制器的设置] 中点击您想设置的外接控制器的 ([设置]) 图标。

如需连接多台外接控制器，请从 [控制器 /PLC] 的 [特定控制器的设置] 中点击  图标，从而添加另一台外接控制器。



◆ 注意

- 和网络管理员确认 IP 地址。请勿设置重复的 IP 地址。
- 在外接控制器上设置与“特定控制器的设置”中相同的 IP 地址。
- 您需要在人机界面的离线模式下设置人机界面的 IP 地址。

■ 外接控制器的设置

用梯形图软件 (MPE720) 来完成通讯模块 CPU 单元的通讯设置。

更多详情，请参阅外接控制器的手册。

◆ 梯形图软件设置

- 1 启动梯形图软件在根文件夹下创建一个“order”文件夹和一个“PLC”文件夹。
- 2 在选择的 PLC 上右击，在显示的菜单上选择“logon”。

注 释

- 确认显示的菜单上的 [online] 前没有打勾，然后登录。
- 有关登录的方法，请参阅 PLC 的用户手册。

- 3 双击 PLC 文件夹下的 [Definition folder]-[Module constitution]，显示 [Engineering Manager]。
- 4 在 [Engineering Manager] 的 [Controller] 下拉菜单中选择机架分类和通讯模块。
对应通讯模块使用的插槽号设置编号。
选择通讯模块，设置内容将显示在 [Engineering Manager] 的 [Module details] 中。
- 5 双击 [Module details] 中 No. 的数字部分。
双击连接以太网模块的插槽号。

设置项目		设置描述
Transmission parameter	This Station IP address	PLC 的 IP 地址

重 要

- 请将连接参数空白。
如果设置了连接参数，则不能进行通讯。

- 6 保存设置内容，完成 [Engineering Manager] 设置。
- 7 通讯模块的 DIP 开关“INIT”置 ON，接通电源。
- 8 将通讯设置传输到通讯模块。
- 9 在线登录 PLC 并将传输数据写入闪存。
- 10 关闭 PLC 的电源，DIP 开关 INIT 置 OFF，然后再次接通 PLC 的电源。

◆ 注意

- 和网络管理员确认 IP 地址。请勿设置重复的 IP 地址。


3.3 设置示例 3


■ GP-Pro EX 设置

◆ 通讯设置

如需显示设置画面，请在工作区的 [系统设置] 窗口中选择 [控制器 /PLC]。

◆ 控制器设置

如需显示设置画面，可从 [控制器 /PLC] 的 [特定控制器的设置] 中点击您想设置的外接控制器的  ([设置]) 图标。

如需连接多台外接控制器，请从 [控制器 /PLC] 的 [特定控制器的设置] 中点击  图标，从而添加另一台外接控制器。

◆ 注意

- 和网络管理员确认 IP 地址。请勿设置重复的 IP 地址。
- 在外接控制器上设置与“特定控制器的设置”中相同的 IP 地址。
- 您需要在人机界面的离线模式下设置人机界面的 IP 地址。

■ 外接控制器的设置

用梯形图软件 (MPE720) 来完成通讯模块 218IF-01 的通讯设置。

更多详情, 请参阅外接控制器的手册。

◆ 梯形图软件设置

- 1 启动梯形图软件在根文件夹下创建一个“order”文件夹和一个“PLC”文件夹。
- 2 在选择的 PLC 上右击, 在显示的菜单上选择“logon”。

注 释

- 确认显示的菜单上的 [online] 前没有打勾, 然后登录。
- 有关登录的方法, 请参阅 PLC 的用户手册。

- 3 双击 PLC 文件夹下的 [Definition folder]-[Module constitution], 显示 [Engineering Manager]。
- 4 在 [Engineering Manager] 的 [Controller] 下拉菜单中选择机架分类和通讯模块。
对应通讯模块使用的插槽号设置编号。
选择通讯模块, 设置内容将显示在 [Engineering Manager] 的 [Module details] 中。
- 5 双击 [Module details] 中 No. 的数字部分。
双击连接以太网模块的插槽号。

设置项目		设置描述
Transmission parameter	This Station IP address	PLC 的 IP 地址

重 要

- 请将连接参数空白。
如果设置了连接参数, 则不能进行通讯。

- 6 保存设置内容, 完成 [Engineering Manager] 设置。
- 7 通讯模块的 DIP 开关“INIT”置 ON, 接通电源。
- 8 将通讯设置传输到通讯模块。
- 9 在线登录 PLC 并将传输数据写入闪存。
- 10 关闭 PLC 的电源, DIP 开关 INIT 置 OFF, 然后再次接通 PLC 的电源。

◆ 注意

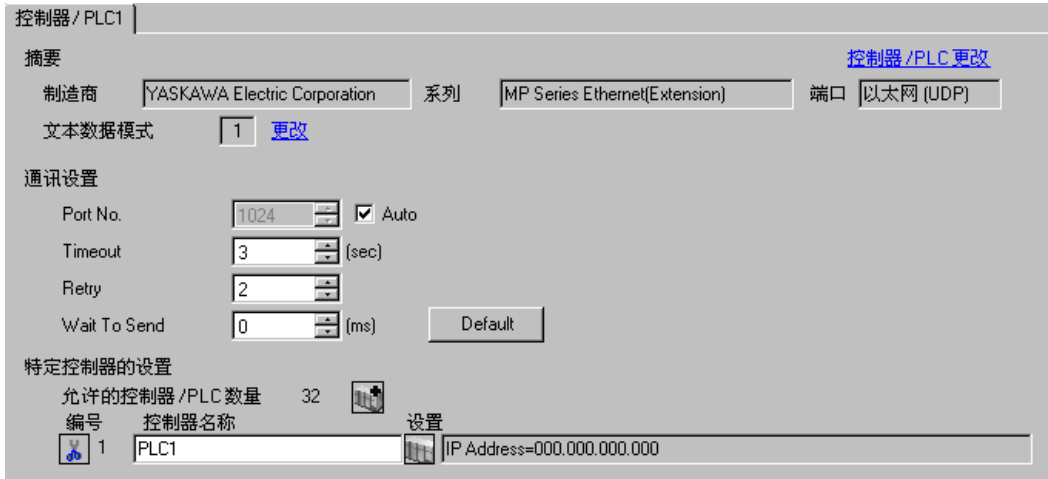
- 和网络管理员确认 IP 地址。请勿设置重复的 IP 地址。

3.4 设置示例 4


■ GP-Pro EX 设置


◆ 通讯设置

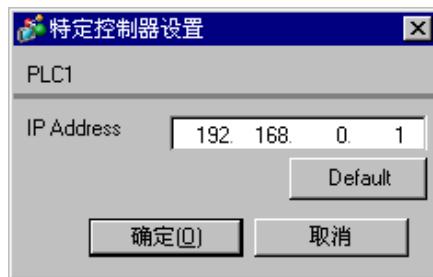
如需显示设置画面，请在工作区的 [系统设置] 窗口中选择 [控制器 /PLC]。



◆ 控制器设置

如需显示设置画面，可从 [控制器 /PLC] 的 [特定控制器的设置] 中点击您想设置的外接控制器的  ([设置]) 图标。

如需连接多台外接控制器，请从 [控制器 /PLC] 的 [特定控制器的设置] 中点击  图标，从而添加另一台外接控制器。



◆ 注意

- 和网络管理员确认 IP 地址。请勿设置重复的 IP 地址。
- 在外接控制器上设置与“特定控制器的设置”中相同的 IP 地址。
- 您需要在人机界面的离线模式下设置人机界面的 IP 地址。

■ 外接控制器的设置

用梯形图软件 (MPE720) 来完成通讯模块 218IF-02 的通讯设置。

更多详情，请参阅外接控制器的手册。

◆ 梯形图软件设置

- 1 启动梯形图软件在根文件夹下创建一个“order”文件夹和一个“PLC”文件夹。
- 2 在选择的 PLC 上右击，在显示的菜单上选择“logon”。

注 释

- 确认显示的菜单上的 [online] 前没有打勾，然后登录。
- 有关登录的方法，请参阅 PLC 的用户手册。

- 3 双击 PLC 文件夹下的 [Definition folder]-[Module constitution]，显示 [Engineering Manager]。
- 4 在 [Engineering Manager] 的 [Controller] 下拉菜单中选择机架分类和通讯模块。
对应通讯模块使用的插槽号设置编号。
选择通讯模块，设置内容将显示在 [Engineering Manager] 的 [Module details] 中。
- 5 双击 [Module details] 中 No. 的数字部分。
双击连接以太网模块的插槽号。

设置项目		设置描述
Transmission parameter	This Station IP address	PLC 的 IP 地址

重 要

- 请将连接参数空白。
如果设置了连接参数，则不能进行通讯。

- 6 保存设置内容，完成 [Engineering Manager] 设置。
- 7 通讯模块的 DIP 开关“INIT”置 ON，接通电源。
- 8 将通讯设置传输到通讯模块。
- 9 在线登录 PLC 并将传输数据写入闪存。
- 10 关闭 PLC 的电源，DIP 开关 INIT 置 OFF，然后再次接通 PLC 的电源。

◆ 注意

- 和网络管理员确认 IP 地址。请勿设置重复的 IP 地址。

4 设置项目

使用 GP-Pro EX 或在离线模式下进行人机界面的通讯设置。

各参数的设置必须与外接控制器的一致。

☞ "3 通讯设置示例" (第 5 页)

注 释 • 在人机界面的离线模式下设置其 IP 地址。

☞ 维护 / 故障排除手册 “2.4 以太网设置”


4.1 GP-Pro EX 中的设置项目


■ 通讯设置

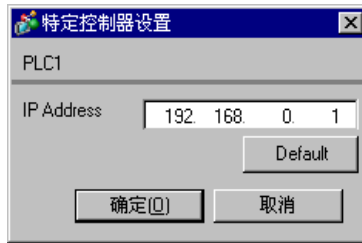
如需显示设置画面，请在工作区的 [系统设置] 窗口中选择 [控制器 /PLC]。

设置项目	设置描述
Port No.	输入 1024 到 65535 之间的数字表示外接控制器的端口号。如果勾选了 [Auto]，将自动设置端口号。
Timeout	输入 1 到 127 之间的整数表示人机界面等待外接控制器响应的时间 (秒)。
Retry	用 0 到 255 之间的整数表示当外接控制器没有响应时，人机界面重新发送命令的次数。
Wait To Send	用 0 到 255 之间的整数表示人机界面从接收包到发送下一命令之间的等待时间 (毫秒)。

◆ 控制器设置

如需显示设置画面，可从 [控制器 /PLC] 的 [特定控制器的设置] 中点击您想设置的外接控制器的  ([设置]) 图标。


如需连接多台外接控制器，请从 [控制器 /PLC] 的 [特定控制器的设置] 中点击  图标，从而添加另一台外接控制器。



设置项目	设置描述
IP Address	设置外接控制器的 IP 地址。 注释 • 和网络管理员确认 IP 地址。请勿设置重复的 IP 地址。

4.2 离线模式下的设置项目

注 释

- 有关如何进入离线模式以及操作方面的更多信息，请参阅“维护 / 故障排除手册”。
 维护 / 故障排除手册 “2.1 离线模式”

◆ 通讯设置

如需显示设置画面，请在离线模式下触摸 [Peripheral Settings] 中的 [Device/PLC Settings]。在显示的列表中触摸您想设置的外接控制器。

Comm.	Device			
MP Series Ethernet(Extension)		[UDP]	Page 1/1	
Port No.	<input type="radio"/> Fixed <input checked="" type="radio"/> Auto	1024	▼	▲
Timeout(s)		3	▼	▲
Retry		2	▼	▲
Wait To Send(ms)		0	▼	▲
Exit		Back		2038/08/01 14:37:57

设置项目	设置描述
Port No.	输入 GP-Pro EX 的端口号。 选择 [Fixed] 或 [Auto]。如果选择“Fixed”请在 GP-Pro EX 的端口号处输入“1024-65535”。如果选择“Auto”，则不论输入值如何，都将自动分配端口号。
Timeout (s)	输入 1 到 127 之间的整数表示人机界面等待外接控制器响应的时间 (秒)。
Retry	用 0 到 255 之间的整数表示当外接控制器没有响应时，人机界面重新发送命令的次数。
Wait To Send (ms)	用 0 到 255 之间的整数表示人机界面从接收包到发送下一命令之间的等待时间 (毫秒)。

■ 控制器设置

如需显示设置画面，请触摸 [Peripheral Settings] 中的 [Device/PLC Settings]。在显示的列表中触摸您想设置的外接控制器，然后触摸 [Device]。

Comm.	Device			
MP Series Ethernet(Extension)		[UDP]	Page 1/1	
Device/PLC Name		PLC1		
IP Address		192 168 0 1		
Exit		Back		2038/08/01 14:38:00

设置项目	设置描述
Device/PLC Name	选择外接控制器进行设置。控制器名称是由 GP-Pro EX 设置的外接控制器的名称。 (初始值是 [PLC1])
IP Address	设置外接控制器的 IP 地址。 <div style="border: 1px solid black; padding: 2px; display: inline-block; margin-bottom: 5px;">注释</div> <ul style="list-style-type: none"> 和网络管理员确认 IP 地址。请勿设置重复的 IP 地址。

5 支持的寄存器

支持的寄存器地址范围如下表所示。请注意实际支持的寄存器范围取决于所使用的外接控制器。请在您所使用的外部设备的手册中确认实际范围。

L/H 可指定为系统区地址。

寄存器	位地址	字地址	32 位	注意
系统寄存器	SB000000 - SB08191F	SW000000 - SW08191F	L/H	
输入寄存器	IB000000 - IBFFFFFF	IW000000 - IWFFFFFF		*1
输出寄存器	OB000000 - OBFFFFFF	OW000000 - OWFFFFFF		*1
数据寄存器	MB000000 - MB65534F	MW000000 - MW65534		

*1 对于输入和输出寄存器，地址 0x9000-0xFFFF 禁止写入。

注 释

- 有关系统区的信息，请参阅 GP-Pro EX 参考手册。
☞ GP-Pro EX 参考手册 “附录 1.4 LS 区 (Direct Access 方式)”
- 请参阅手册注意事项部分的符号说明表。
☞ “手册符号和术语”

6 寄存器代码和地址代码

在数据显示器中选择“寄存器类型和地址”时，请使用寄存器代码和地址代码。

寄存器	控制器名称	寄存器代码 (HEX)	地址代码
系统寄存器	SW/SB	0080	字地址
输入寄存器	IW/IB	0001	字地址
输出寄存器	OW/OB	0081	字地址
数据寄存器	MW/MB	0000	字地址

7 错误消息

错误消息在人机界面上显示如下：“代码：控制器名称：错误消息 (错误发生位置)”。各描述如下所示。

项目	描述
代码	错误代码
控制器名称	发生错误的外接控制器的名称。控制器名称是由 GP-Pro EX 设置的外接控制器的名称。(初始值是 [PLC1])
错误消息	显示与错误相关的消息。
错误发生位置	<p>显示发生错误的外接控制器的 IP 地址或寄存器地址，或者从外接控制器接收到的错误代码。</p> <p>注释</p> <ul style="list-style-type: none"> IP 地址显示为：“IP 地址 (十进制): MAC 地址 (十六进制)”。 寄存器地址显示为：“地址: 寄存器地址”。 收到的错误代码显示为：“十进制数 [十六进制数]”。

错误消息显示示例

“RHAA035: PLC1: Error has been responded for device write command (Error Code: 2 [02H])”

注释

- 有关收到的错误代码的更多详情，请参阅外接控制器的手册。
- 有关驱动程序常规错误消息的信息，请参阅“维护 / 故障排除手册”中的“显示错误消息时的对策 (错误代码列表)”。

■ PLC 的特定错误代码

PLC 的特定错误代码如下所示。

错误代码	描述
0x90	传输错误。
0x92	参数不合法。
0x96	寄存器编号超出范围。
0x9C	文件被修改。
0x9D	数据访问错误。

■ 特定于外接控制器的错误消息

错误代码	错误消息	描述
RHxx128	“(节点名称):PLC is busy now(错误代码: [Hex])”	PLC “忙”。
RHxx129	“(节点名称):Option module is not mounted(错误代码: [Hex])”	未安装模块。
RHxx130	“(节点名称):Module is not ready(错误代码: [Hex])”	模块未准备好。
RHxx131	“(节点名称):CPU is stopped(错误代码: [Hex])”	CPU 停止。
RHxx132	“(节点名称): Write protected(错误代码: [Hex])”	写保护。