

# 15

## การแสดงและ การเปลี่ยนแปลง ข้อความ

ในบทนี้จะอธิบายถึงวิธีการแสดงและแก้ไขข้อความใน GP-Pro EX โปรดเริ่มต้นด้วยการอ่าน  
“15.1 เมนูการตั้งค่า” (หน้า 15-2) แล้วจึงไปอ่านหน้าที่เกี่ยวข้อง

15.1	เมนูการตั้งค่า.....	15-2
15.2	การเปลี่ยนและการแสดงข้อความ (ตัวอักษร).....	15-4
15.3	การเปลี่ยนข้อความที่แสดง.....	15-8
15.4	การเปลี่ยนภาษา (หลายภาษา).....	15-16
15.5	การเปลี่ยนภาษาของข้อความ (หลายภาษา).....	15-23
15.6	การนำเข้า/ส่งออกตารางข้อความที่ลงทะเบียนสำหรับใช้กับโปรเจคต่างๆ.....	15-31
15.7	คำแนะนำในการตั้งค่า.....	15-37
15.8	ข้อจำกัด.....	15-66

## 15.1 เมนูการตั้งค่า

การเปลี่ยนและการแสดงข้อความ (ตัวอักษร)	
<p>การเปลี่ยนข้อความโดยขึ้นอยู่กับ ตัวเลขที่ป้อนให้ PLC</p>	<ul style="list-style-type: none"> <li>☞ ขั้นตอนการตั้งค่า (หน้า 15-5)</li> <li>☞ ข้อมูลเบื้องต้น (หน้า 15-4)</li> </ul>
การเปลี่ยนข้อความที่แสดง	
<p>แบ่งข้อความที่ลงทะเบียนไว้ออกเป็นส่วน ๆ แล้วแสดงแต่ละส่วน ในหน้าจอต่าง ๆ กัน</p> <p>หน้าจอการลงทะเบียนข้อความ</p> <div style="border: 1px solid black; padding: 5px; width: fit-content;"> <p>001 1. Release the three 002 tabs nearest you &amp; 003 remove the cartridge's 004 top cover. 005 2. Open the left 006 side of the 007 cartridge and 008 remove part A. 009 3. Set the 010 opening part of 011 part A facing 012 downward. 013 014</p> </div> <p style="text-align: center;">ลงทะเบียนข้อความ</p> <p>เลื่อนหน้าจอและข้อความที่แสดง</p> <div style="display: flex; justify-content: space-around; align-items: flex-start;"> <div style="border: 1px solid black; padding: 5px; width: 25%;"> <p>1. Release the three tabs nearest you &amp; remove the cartridge's top cover.</p> <p style="text-align: center;">เสียงบีบ </p> </div> <div style="border: 1px solid black; padding: 5px; width: 25%;"> <p>2. Open the left side of the cartridge and remove part A.</p> <p style="text-align: center;">เสียงบีบ </p> </div> <div style="border: 1px solid black; padding: 5px; width: 25%;"> <p>3. Set the opening part of part A facing downward.</p> <p style="text-align: center;"></p> </div> </div>	<ul style="list-style-type: none"> <li>☞ ขั้นตอนการตั้งค่า (หน้า 15-9)</li> <li>☞ ข้อมูลเบื้องต้น (หน้า 15-8)</li> </ul>

**การเปลี่ยนภาษา (หลายภาษา)**

D00300: 2

เปลี่ยนค่าภาษา  
เปลี่ยนตำแหน่งควบคุม...

RUN STOP 運転 停止

ข้อความหรือป้ายชื่อสวิตช์จะเปลี่ยนภาษา

☞ ขั้นตอนการตั้งค่า (หน้า 15-17)  
☞ ข้อมูลเบื้องต้น (หน้า 15-16)

**การเปลี่ยนภาษาของข้อความ (หลายภาษา)**

แต่สวิตช์...

3. Set the opening part of part A facing downward.

Japanese  เสียงบีบ  
English   
French

ข้อความเปลี่ยนเป็นภาษาอื่น

③交換した部品 A の紙箱の開封口が下になるようにセットします。

Japanese   
English   
French

☞ ขั้นตอนการตั้งค่า (หน้า 15-24)  
☞ ข้อมูลเบื้องต้น (หน้า 15-23)

**การนำเข้า/ส่งออกตารางข้อความที่ลงทะเบียนสำหรับใช้กับโปรเจคต่างๆ**

หน้าจอการลงทะเบียนตารางข้อความ

Table1	Table2
警報 A	ALARM A
警報 B	ALARM B
警報 C	ALARM C

นำเข้า

ไฟล์ CSV (ไฟล์ TXT)

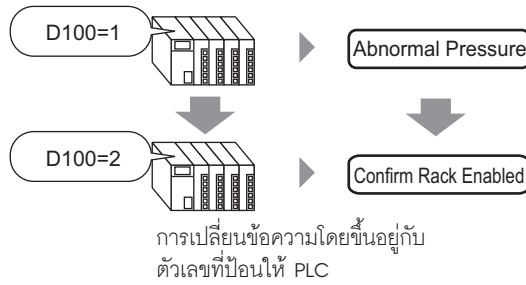
Japanese	Eng
1 警報 A	
2 警報 B	
3 警報 C	
4	
5	

ส่งออก

☞ ขั้นตอนการตั้งค่า (หน้า 15-32)  
☞ ข้อมูลเบื้องต้น (หน้า 15-31)

## 15.2 การเปลี่ยนและการแสดงข้อความ (ตัวอักษร)

### 15.2.1 ข้อมูลเบื้องต้น

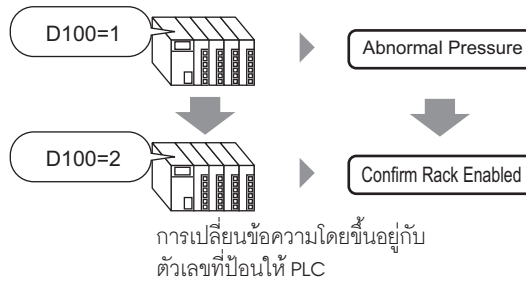


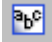
คุณสามารถเปลี่ยนข้อความได้ตามสถานะเปิด/ปิดของตำแหน่งบิต หรือเปลี่ยนข้อความตามการเปลี่ยนแปลงค่าของตำแหน่งเวิร์ด (0 ถึง 15)

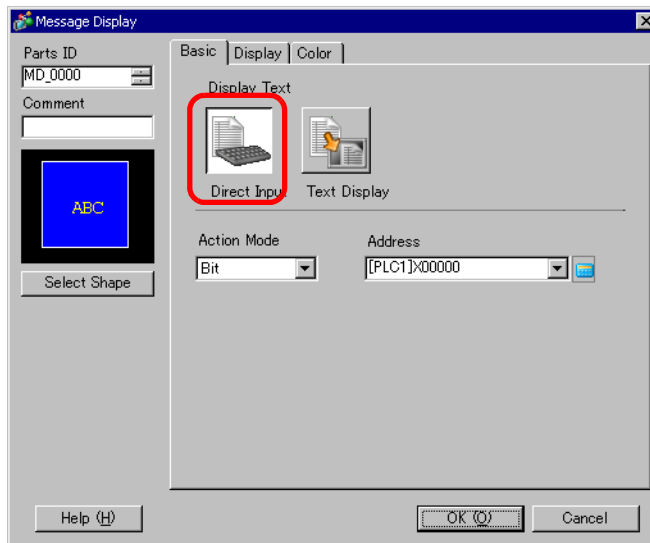
## 15.2.2 ขั้นตอนการตั้งค่า

**หมายเหตุ**

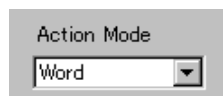
- โปรดอ่านรายละเอียดจากคำแนะนำในการตั้งค่า
  - ☞ “15.7.1 การแสดงข้อความคำแนะนำในการตั้งค่า” (หน้า 15-38)
- สำหรับรายละเอียดของวิธีการวางพาร์ทและการตั้งค่าตำแหน่ง รูปร่าง สี และป้ายชื่อ โปรดดูที่ “ขั้นตอนการแก้ไขพาร์ท”
  - ☞ “9.6.1 การแก้ไขพาร์ท” (หน้า 9-38)



- จากเมนู [Parts (P)] ให้เลือก [Message Display (M)] หรือคลิก  วางพาร์ทลงบนหน้าจอ
- ดับเบิลคลิกที่ Message Display ใหม่ กล้องโต้ตอบดังต่อไปนี้จะปรากฏขึ้น



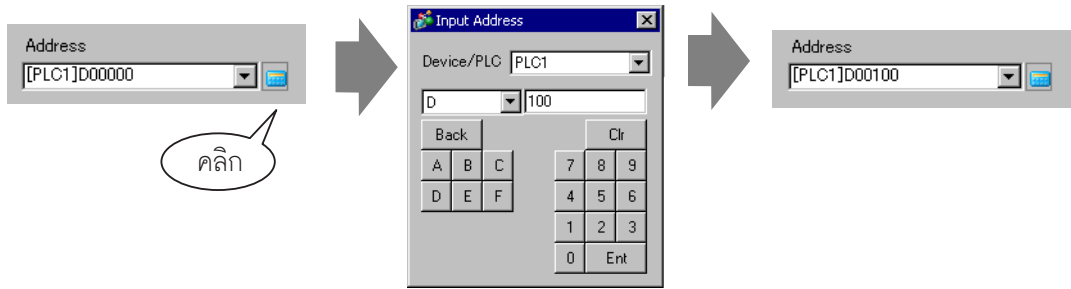
- คลิก [Select Shape] แล้วเลือกรูปร่างของพาร์ทแสดงผลข้อมูล
- ในรายการดรอปดาวน์ [Action Mode] เลือกวิธีการแก้ไขข้อความ



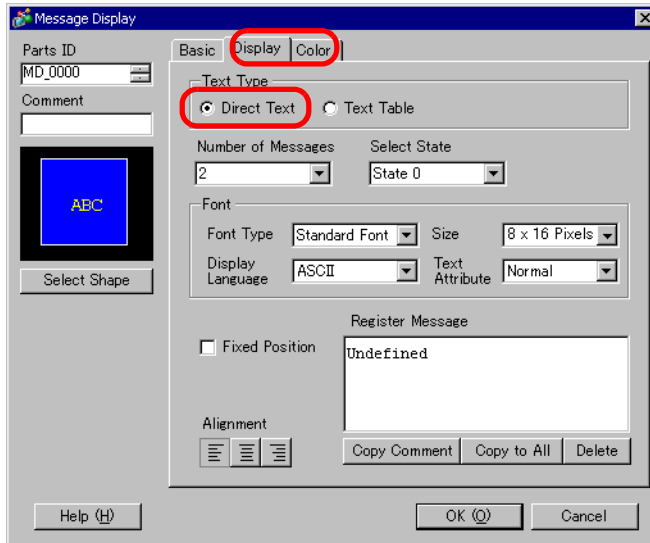
5 ใน [Address] ตั้งค่าตำแหน่ง (D100) เพื่อทริกเกอร์การแสดงผลข้อความ

คลิกที่ไอคอนเพื่อแสดงเป็นคีย์  
ข้อมูลตำแหน่ง

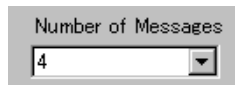
เลือกอุปกรณ์ "D" แล้วป้อน  
ตำแหน่งเป็น "100" จากนั้น  
กดปุ่ม "Ent"



6 คลิกแท็บ [Display] ในส่วน [Text Type] ให้เลือก [Direct Text]



7 ในดรอปดาวน์ลิสต์ [Number of Messages] ให้กำหนดจำนวนข้อความที่จะแสดง



8 กำหนดค่า Font Type, Size และ Display Language ของข้อความ

9 ในส่วน [Align] ให้กำหนดตำแหน่งของข้อความ

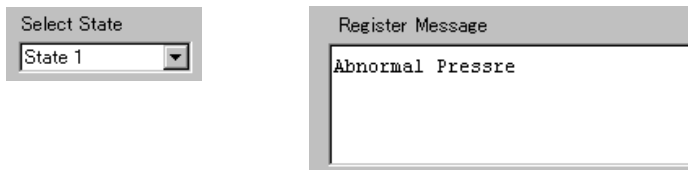


10 กำหนดข้อความสำหรับแต่ละสถานะ

ในทรอปดาว์นลิสต์ [Select State] ให้เลือก [State 0] แล้วพิมพ์ข้อความในช่อง [Register Message] หากเว้นช่องนี้ว่างไว้ จะไม่มีการแสดงข้อความใดๆ



11 ในทรอปดาว์นลิสต์ [Select State] ให้เลือก [State 1] แล้วพิมพ์ “Abnormal Pressure” ในช่อง [Register Message] เมื่อมีการจัดเก็บค่า State1 ใน [Address] ข้อความ “Abnormal Pressure” จะปรากฏขึ้น



12 ในทรอปดาว์นลิสต์ [Select State] ให้เลือก [State 2] แล้วพิมพ์ “Confirm Rack Enabled” ในช่อง [Register Message] เมื่อมีการจัดเก็บค่า State 2 ใน [Address] ข้อความ “Confirm Rack Enabled” จะปรากฏขึ้น



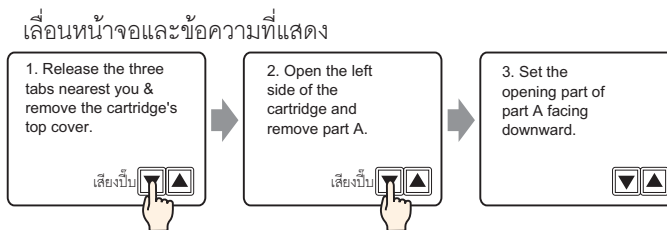
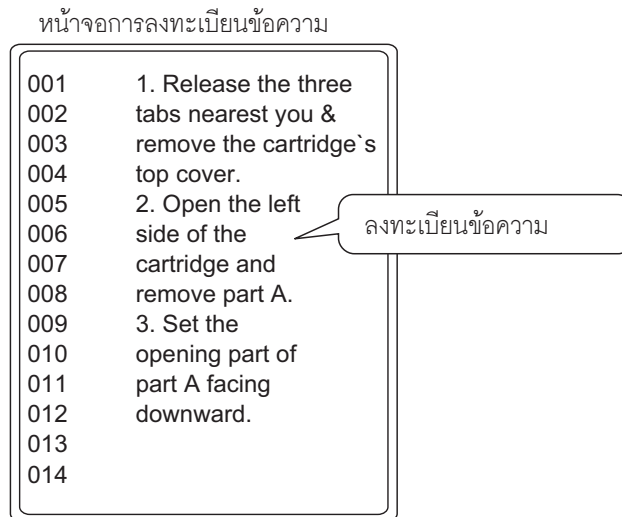
13 คุณสามารถตั้งค่า Text Color และ Plate Color สำหรับสถานะแต่ละสถานะในแท็บ [Color] ได้ตามต้องการ แล้วคลิก [OK]

หมายเหตุ

- หากคุณเลือกข้อความที่ยังไม่ได้รับ จะไม่มีการแสดงข้อความใดๆ ตัวอย่างเช่น หากตั้งค่า Number of Message ไว้เท่ากับ 16 แต่มีเพียงสถานะ 0 ถึง 3 เท่านั้นที่กำหนดข้อความไว้ สถานะ 4 ถึง 16 จะแสดงเฉพาะกรอบข้อความเท่านั้น
- คุณสามารถป้อนข้อความแต่ละข้อความด้วยอักขระแบบไบต์เดี่ยวไม่เกิน 100 ตัว อักขระใดๆ ที่เกินจากตัวที่ 100 จะไม่แสดงในข้อความ

## 15.3 การเปลี่ยนข้อความที่แสดง

### 15.3.1 ข้อมูลเบื้องต้น



แสดงข้อความที่ลงทะเบียนในหน้าจอ

คุณสามารถแสดงข้อความที่ยาวเกินกว่าหนึ่งหน้าจอได้โดยการแสดงผลในหลายหน้าจอ



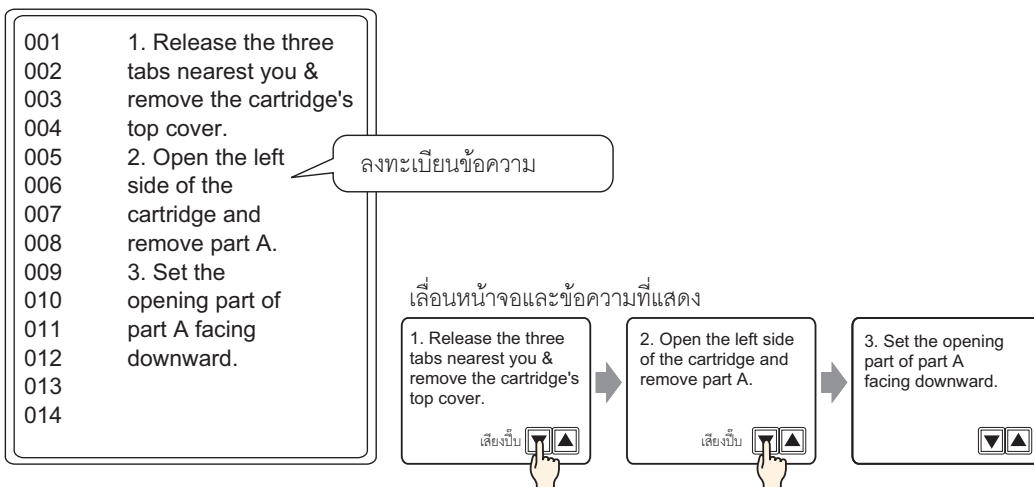
### 15.3.2 ขั้นตอนการตั้งค่า


**หมายเหตุ**

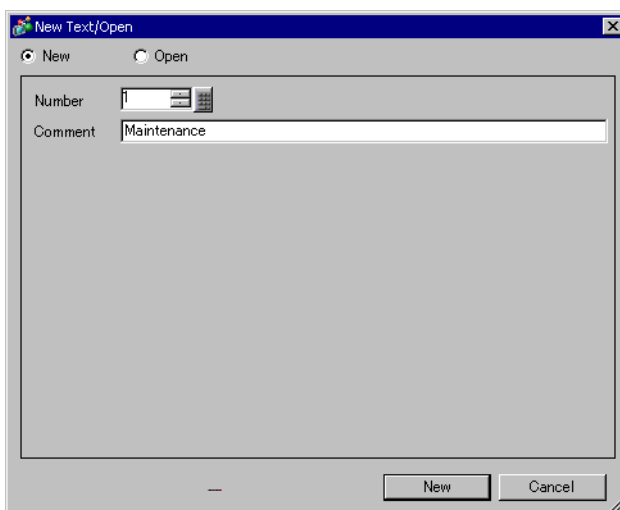
- โปรดอ่านรายละเอียดจากคำแนะนำในการตั้งค่า
  - ☞ “15.7.1 การแสดงข้อความคำแนะนำในการตั้งค่า” (หน้า 15-42)
  - ☞ “15.7.2 คำแนะนำในการตั้งค่า [Text Registration] ทัวไป” (หน้า 15-49)
- สำหรับรายละเอียดของวิธีการวางพาร์ทและการตั้งค่าตำแหน่ง รูปร่าง สี และป้ายชื่อ โปรดดูที่ “ขั้นตอนการแก้ไขพาร์ท”
  - ☞ “9.6.1 การแก้ไขพาร์ท” (หน้า 9-38)

#### แสดงข้อความที่ลงทะเบียนไว้บนหน้าจอ

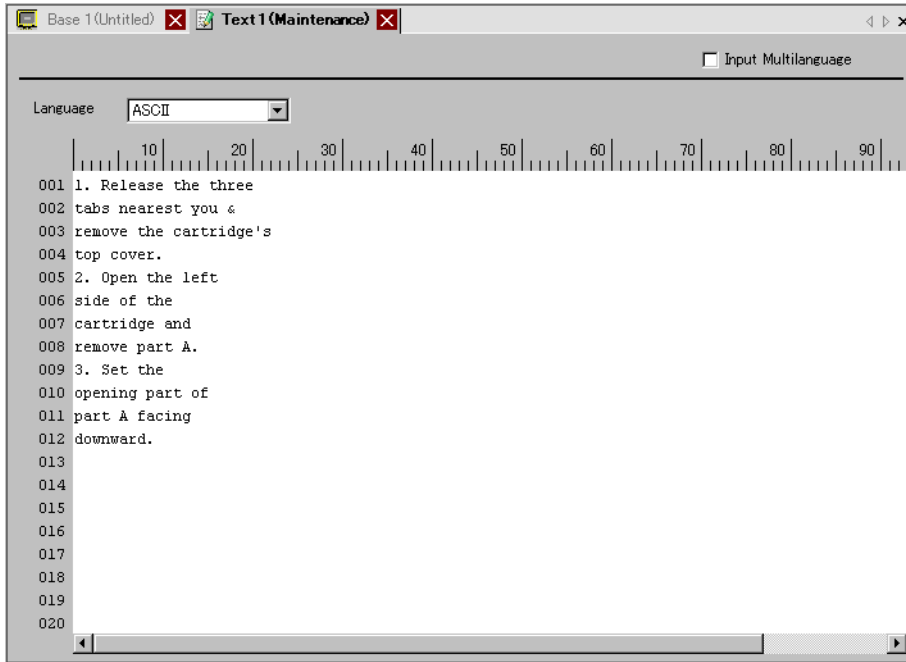
หน้าจอการลงทะเบียนข้อความ

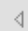



- 1 จากเมนู [Common Settings (R)] เลือก [Text Registration (T)] หรือคลิก  กล้องโต้ตอบ [New Text/Open] จะปรากฏขึ้น
- 2 ตั้งค่าหมายเลขข้อความและคำอธิบาย แล้วคลิก [New]



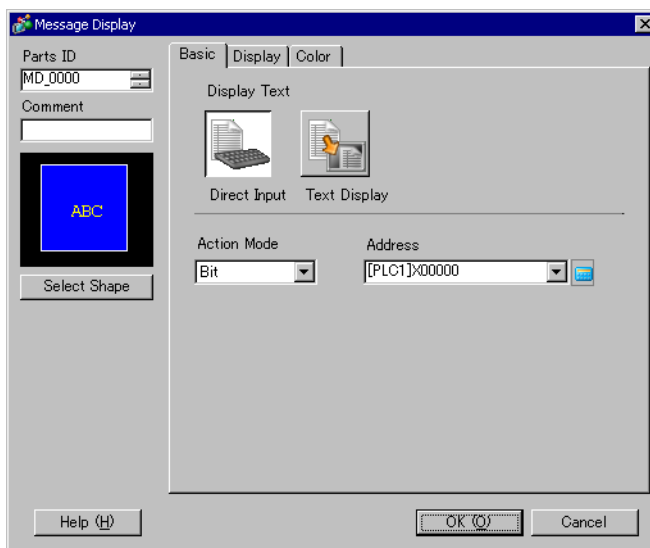
### 3 หน้าจอป้อนข้อความจะแสดงขึ้น ป้อนอักษรสำหรับข้อความ



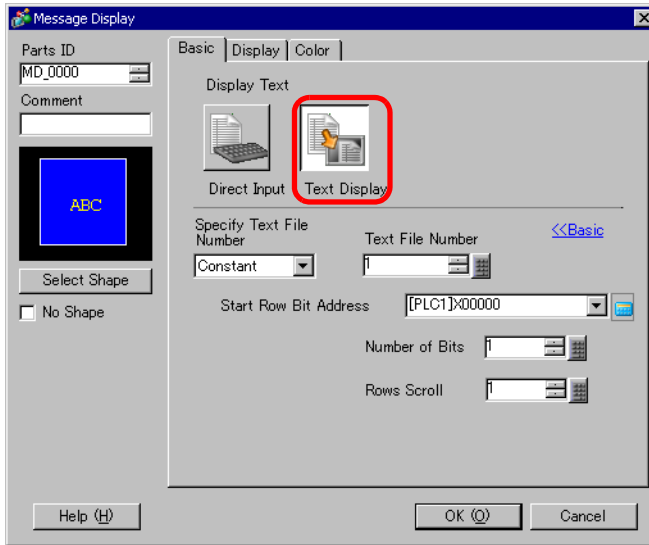
คลิก   ที่มุมขวาบนของหน้าจอเพื่อปิดหน้าจอป้อนข้อความ

4 ในเมนู [Parts (P)] เลือก [Message Display (M)] หรือคลิก  เพื่อเปิดและแสดงหน้าจอที่คุณต้องการแสดงข้อความ

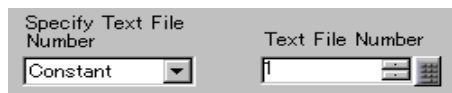
5 ดับเบิลคลิกที่ Message Display ใหม่ กล้องได้ตอบสนองต่อไปนี้จะปรากฏขึ้น



6 เลือก [Text Display] แล้วเปลี่ยนกล่องโต้ตอบเป็นมุมมอง [Detail]



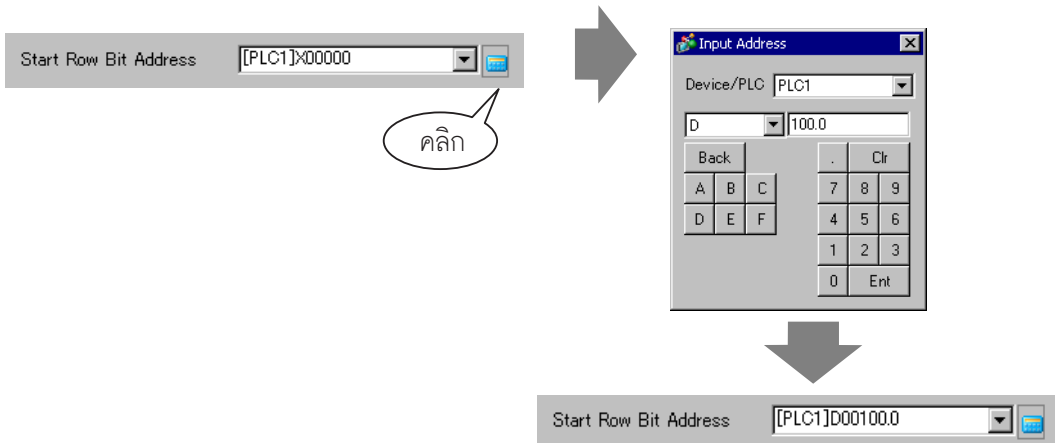
7 ใน [Specify Text File Number] ให้เลือกวิธีระบุข้อความที่จะแสดงผล ตั้งค่า [Text File Number]



8 ใน [Start Row Bit Address] ให้ตั้งค่าตำแหน่งเริ่มต้น (บิต 00 ของ D100) ที่จะทริกเกอร์หน้าจอของข้อความ

คลิกที่ไอคอนเพื่อแสดงแป้นคีย์ข้อมูลตำแหน่ง

เลือกอุปกรณ์ "D" แล้วป้อนตำแหน่งเป็น "100.0" จากนั้นกดปุ่ม Enter



**หมายเหตุ**

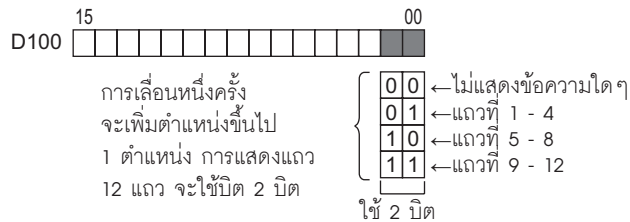
- กำหนดตำแหน่งบิตหรือตำแหน่งเวิร์ดเพื่อระบุบิต หากคุณกำหนดตำแหน่งบิต จะกำหนดค่า [Number of Bits] ของตำแหน่งชนิดเรียงลำดับเพื่อตั้งค่าแถวเริ่มต้นการแสดงผล หากคุณกำหนดตำแหน่งเวิร์ด จะใช้ [Number of Bits] ของบิตชนิดเรียงลำดับในเวิร์ด (16 บิต)

9 ในฟิลด์ [Number of Bits] ให้ตั้งค่าจำนวนบิตสำหรับใช้ในการกำหนดการแสดงผลแถวเริ่มต้น



หมายเหตุ

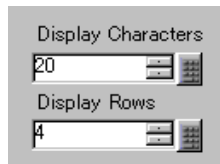
- จำนวนบิตที่จะใช้ขึ้นอยู่กับ [Rows Scroll] ในการเลื่อนดูครั้งละ 4 แถว คุณต้องเลื่อนสูงสุด 3 ครั้ง เพื่อให้หน้าจอแสดงข้อความ 12 แถว ระบบต้องใช้บิต 2 บิตในการจัดเก็บค่า “3”



10 ในฟิลด์ [Rows Scroll] ให้ตั้งค่าจำนวนแถวของข้อความสำหรับการเลื่อนแต่ละครั้ง



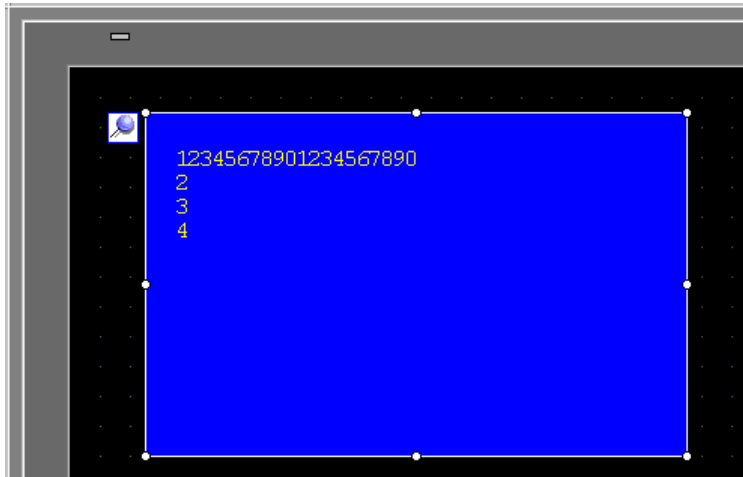
11 คลิกแท็บ [Display] ตั้งค่า [Display Characters] และ [Display Rows]




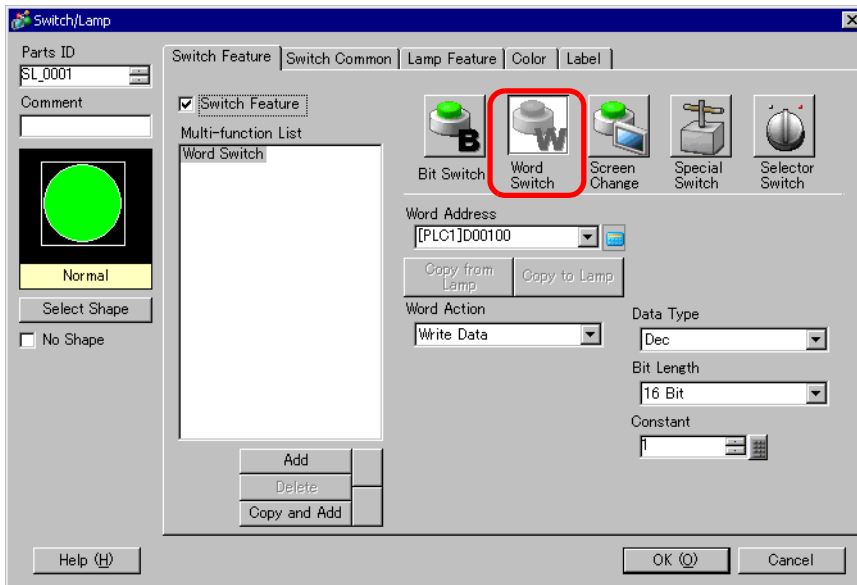
หมายเหตุ

- ตั้งค่า “1” ใน [Display Characters] เพื่อแสดงอักขระแบบไบต์เดี่ยว 1 ตัว ตั้งค่า “2” สำหรับอักขระไบต์คู่หนึ่งตัว

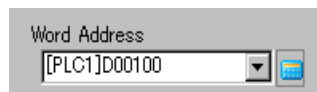
- 12 คุณสามารถตั้งค่าสีของการแสดงข้อความและสีของข้อความในแท็บ [Color] ได้ตามต้องการ แล้วคลิก [OK]  
การตั้งค่าการแสดงข้อความเสร็จสมบูรณ์แล้ว



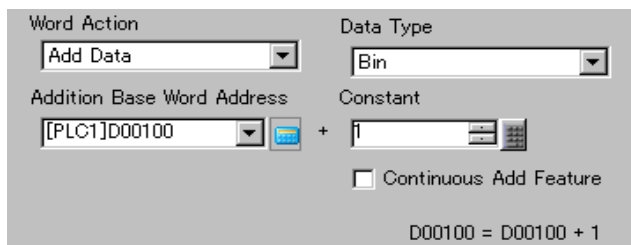
- 13 ตั้งค่าสวิตช์เพื่อเลื่อนดูข้อความ จากเมนู [Parts (P)] ให้ไปที่ [Switch Lamp (C)] แล้วเลือก [Word Switch (W)] หรือคลิก  วางสวิตช์บนหน้าจอ
- 14 ดับเบิลคลิกที่สวิตช์ใหม่ กล้องโต้ตอบดังต่อไปนี้จะปรากฏขึ้น



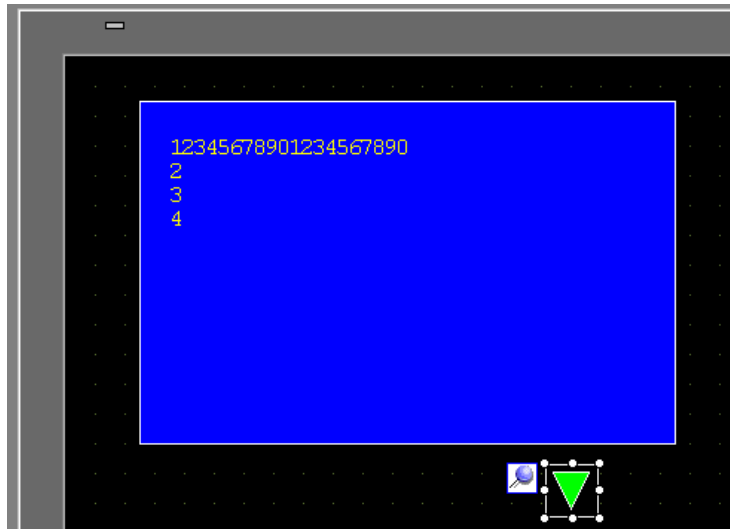
- 15 คลิก [Select Shape] แล้วเลือกรูปร่างสวิตช์
- 16 ในฟิลด์ [Word Address] ตั้งค่าตำแหน่ง (D100) ที่คุณต้องการเขียนข้อมูลเมื่อคุณแตะสวิตช์



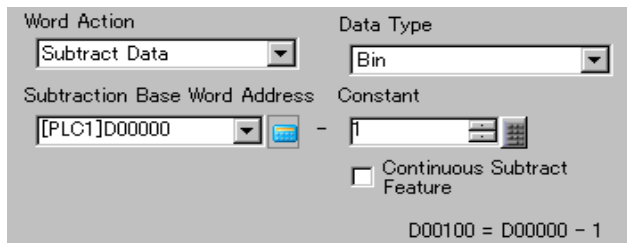
- 17 ในรายการดรอปดาวน์ [Word Action] เลือก [Add Data] กำหนดค่าตำแหน่งใน [Addition Base Word Address]



- 18 ตั้งค่าสีและป้ายชื่อของสวิตช์บนแท็บ [Color] และแท็บ [Label] ตามต้องการ แล้วคลิก [OK] สวิตช์สำหรับใช้เลื่อนไปยังข้อความถัดไปจะถูกสร้างขึ้น



- 19 สร้างสวิตช์เพื่อใช้เลื่อนไปยังข้อความก่อนหน้าด้วย วางสวิตช์ตั้งค่าตำแหน่งเวิร์ดแล้วเลือก [Subtract Data] จากรายการดรอปดาวน์ [Word Action]



สวิตช์เลื่อนข้อความ 2 สวิตช์ได้ถูกวางไว้เรียบร้อยแล้ว

**หมายเหตุ**

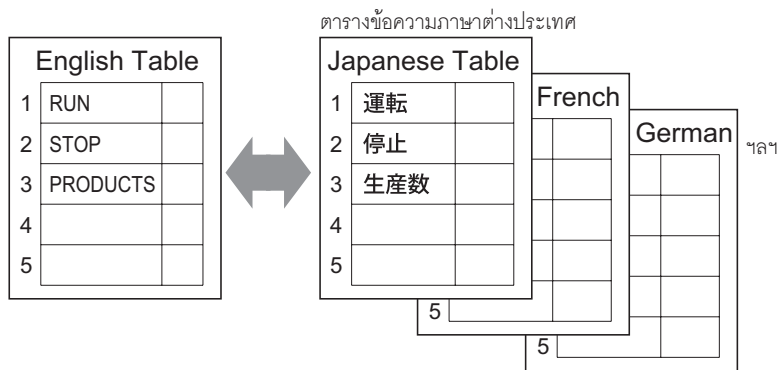
- ระบบสามารถแสดงข้อความได้ถึง 512 บรรทัดด้วยอักขระแบบไบต์เดี่ยวจำนวนไม่เกิน 100 ตัวต่อบรรทัด
- หากข้อมูลที่กำหนดให้เป็นแถวเริ่มต้นการแสดงผลนั้นไม่มีแถวข้อความที่เกี่ยวข้องอยู่ จะไม่มีการดำเนินการใดๆ เกิดขึ้น โดยแถวที่แสดงอยู่ก่อนหน้าจะยังคงแสดงอยู่
- ถ้าข้อความของคุณยาวกว่าพื้นที่แสดงผล ข้อความส่วนที่เกินจากพื้นที่จะถูกตัดออกและไม่แสดง

## 15.4 การเปลี่ยนภาษา (หลายภาษา)

### 15.4.1 ข้อมูลเบื้องต้น



สร้างตารางข้อความที่มีข้อความหลายภาษา จากนั้นคุณสามารถเปลี่ยนภาษาในออบเจกต์ข้อความได้  
แม้ในขณะที่ระบบทำงานอยู่ (ไม่มีฟังก์ชันการแปลภาษา)





## 15.4.2 ขั้นตอนการตั้งค่า

**หมายเหตุ**

- โปรดอ่านรายละเอียดจากคำแนะนำในการตั้งค่า
  - ☞ “15.7.3 คำแนะนำในการตั้งค่า Text Table” (หน้า 15-51)
  - ☞ “15.7.4 คำแนะนำในการตั้งค่าป้ายชื่อสวิตช์/ไฟสัญญาณ (เลือก Text Table)” (หน้า 15-56)
- สำหรับรายละเอียดของวิธีการวางพาร์ทและการตั้งค่าตำแหน่ง รูปร่าง สี และป้ายชื่อ โปรดดูที่ “ขั้นตอนการแก้ไขพาร์ท”
  - ☞ “9.6.1 การแก้ไขพาร์ท” (หน้า 9-38)

ตั้งค่าการเปลี่ยนภาษาของป้ายชื่อของสวิตช์ขณะที่ระบบกำลังทำงานอยู่

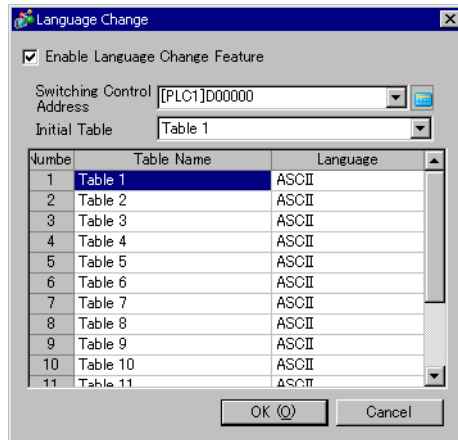


1 ลงทะเบียนค่าและวลีต่าง ๆ ที่จะใช้บนหน้าจอในตารางข้อความ

จากเมนู [Common Settings (R)] ให้เลือก [Text Table (S)] หรือคลิก  หน้าต่างต่อไปนี้จะเปิดขึ้น

Number	acters per	ines of Tex
1	10	1
2	10	1
3	10	1
4	10	1
5	10	1
6	10	1
7	10	1
8	10	1
9	10	1
10	10	1
11	10	1
12	10	1
13	10	1
14	10	1
15	10	1
16	10	1
17	10	1
18	10	1
19	10	1
20	10	1

2 คลิก [Language Change] กล้องโต้ตอบต่อไปนี้จะปรากฏขึ้น เลือกช่องทำเครื่องหมาย [Enable Language Change Feature]



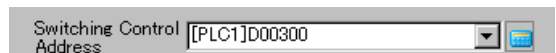
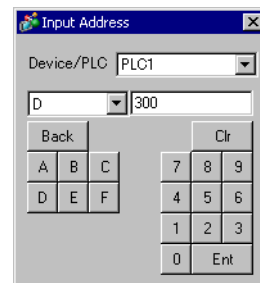
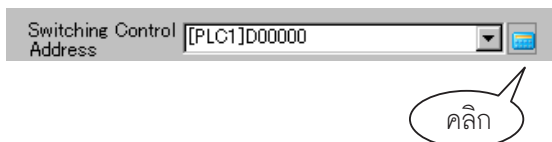
**หมายเหตุ**

- หากคุณลบเครื่องหมายในช่อง [Enable Language Change Feature] ข้อมูลตารางข้อความ จะถูกลบออก

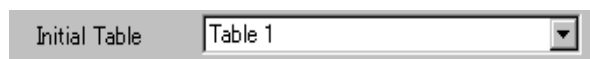
3 ในฟิลด์ [Switching Control Address] ให้ตั้งค่าตำแหน่ง (เช่น D300) ที่จะใช้จัดเก็บหมายเลขตารางที่จะแสดง

คลิกที่ไอคอนเพื่อแสดงแป้นคีย์ข้อมูลตำแหน่ง

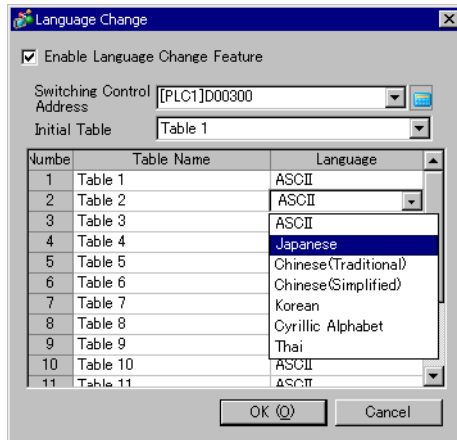
เลือกอุปกรณ์ "D" แล้วป้อนตำแหน่งเป็น "300" จากนั้นกดปุ่ม Enter



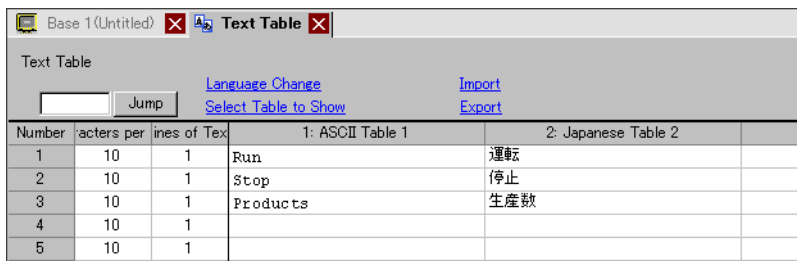
4 ในรายการดรอปดาวน์ [Initial Table] ให้ตั้งค่าตารางที่จะแสดงเมื่อ [Switching Control Address] ที่ระบุไว้ถูกตั้งค่าเป็น "0"



5 เลือกภาษาแสดงผลของแต่ละตารางแล้วคลิก [OK]



6 ในตารางข้อความ ให้ตั้งค่า [Number of Characters] และ [Number of Text Rows] และป้อนคำหรือข้อความสั้น ๆ ในแต่ละตาราง



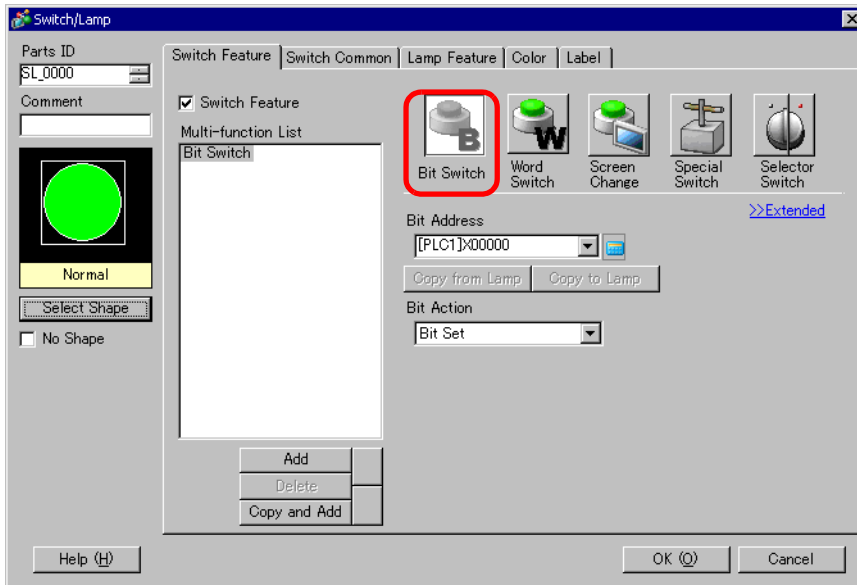
หลังจากป้อนข้อมูลแล้ว ให้คลิก ที่มุมขวาบนเพื่อปิด [Text Table]

การลงทะเบียนตารางข้อความจะเสร็จสมบูรณ์

7 ใช้ตารางข้อความเป็นป้ายชื่อของสวิตช์ที่ใช้บนหน้าจอ

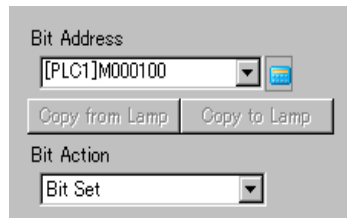
เปิดหน้าจอ จากเมนู [Parts (P)] ให้ชี้ที่ [Switch Lamp (C)] แล้วเลือก [Bit Switch (B)] หรือคลิก วางสวิตช์เปิด/ปิดบิตบนหน้าจอ

8 ดับเบิลคลิกที่สวิตช์ใหม่ กล้องโต้ตอบดังต่อไปนี้จะปรากฏขึ้น

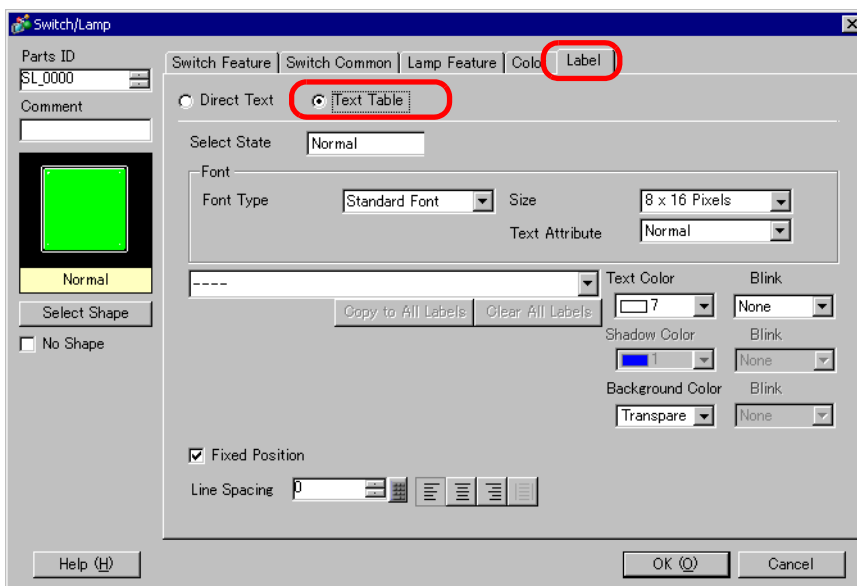


9 คลิก [Select Shape] แล้วเลือกรูปร่างสวิตช์

10 ระบุ [Bit Address] แล้วเลือก [Bit Set] ใน [Bit Action]

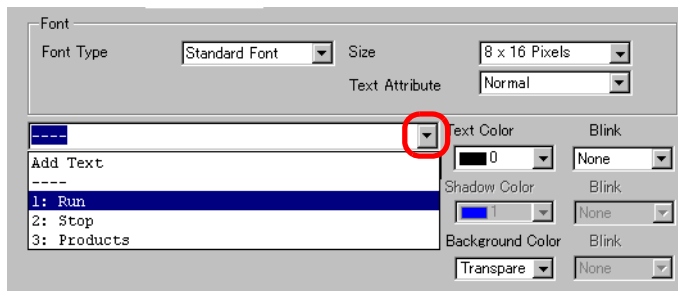


11 คลิกแท็บ [Label] แล้วเลือก [Text Table]



12 ตั้งค่า Font Type, Size, Text Color และค่าอื่นๆ ของป้ายชื่อ

13 เมื่อมีข้อความปรากฏขึ้นในรายการดรอปดาวน์ ให้เลือกข้อความสำหรับป้ายชื่อ



หมายเหตุ

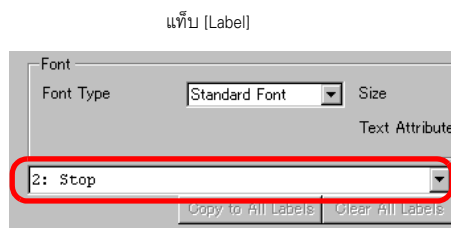
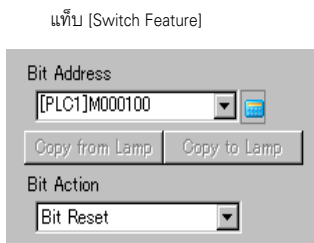
- ในการเพิ่มคำใหม่ซึ่งไม่ได้ลงทะเบียนในตารางข้อความ ให้เลือก [Add Text]

14 ตั้งค่าตำแหน่งการแสดงของข้อความป้ายชื่อ แล้วคลิก [OK]

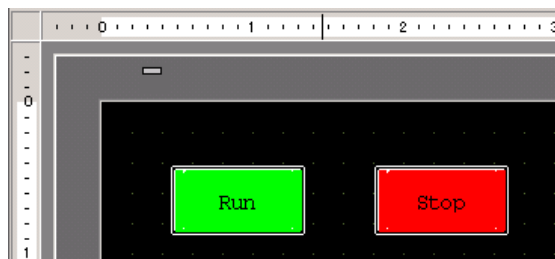


สวิตช์ “Run” ถูกสร้างขึ้นเรียบร้อยแล้ว

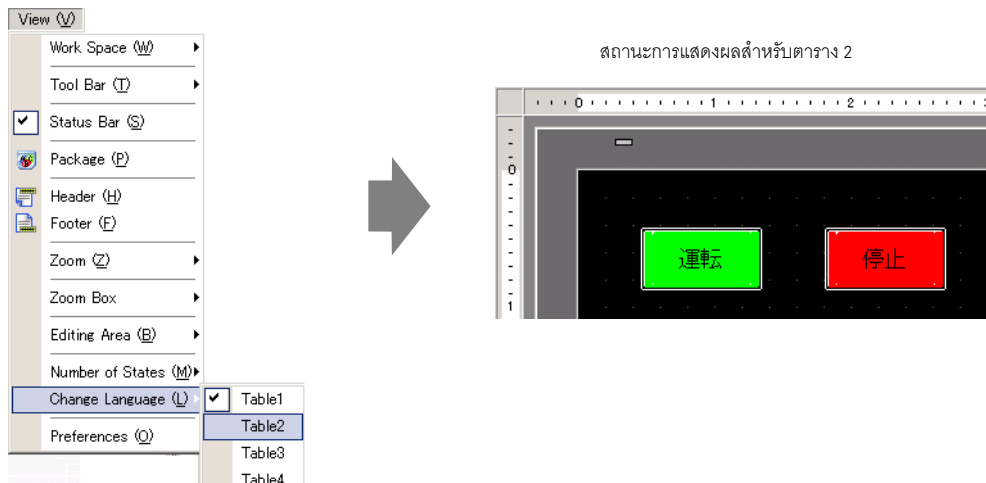
15 สร้างสวิตช์ “Stop” ด้วยวิธีการเดียวกัน



สวิตช์ 2 สวิตช์ถูกสร้างขึ้นเรียบร้อยแล้ว



ในการตรวจสอบสถานะการแสดงผลเมื่อตารางข้อความถูกเปลี่ยนแปลง จากเมนู [View (V)] ให้ชี้ที่ [Change Language (L)] แล้วเลือก [Table 2]

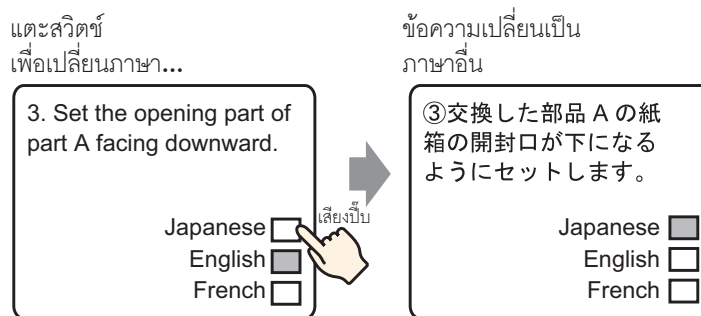


หมายเหตุ

- คุณสามารถใช้ข้อความที่ลงทะเบียนในตารางข้อความกับการแสดงข้อความ, ข้อความที่วาด, ชื่อรายการพาร์ทการแจ้งเตือน, ข้อความแจ้งเตือน ฯลฯ เช่นเดียวกับป้ายชื่อสวิตช์
  - ☞ “15.7.1 การแสดงข้อความคำแนะนำในการตั้งค่า ■ Direct Input ◆ Display (Text Table)” (หน้า 15-40)
  - ☞ “15.7.5 คำแนะนำในการตั้งค่าการวาดข้อความ (โดยใช้ตารางข้อความ)” (หน้า 15-58)
  - ☞ “15.7.6 คำแนะนำในการตั้งค่า Item/แบบละเอียด (ตารางข้อความ) ของพาร์ทการแจ้งเตือน” (หน้า 15-60)
  - ☞ “15.7.7 คำแนะนำในการตั้งค่า Alarm (Enable Text Table)” (หน้า 15-62)
- หากคุณเปลี่ยนภาษา ข้อความทั้งหมดที่ใช้ตารางข้อความจะถูกเปลี่ยนไปด้วย หากมีการลงทะเบียนข้อความหลายภาษา ภาษาของข้อความที่แสดงก็จะถูกเปลี่ยนไปด้วย

## 15.5 การเปลี่ยนภาษาของข้อความ (หลายภาษา)

### 15.5.1 ข้อมูลเบื้องต้น

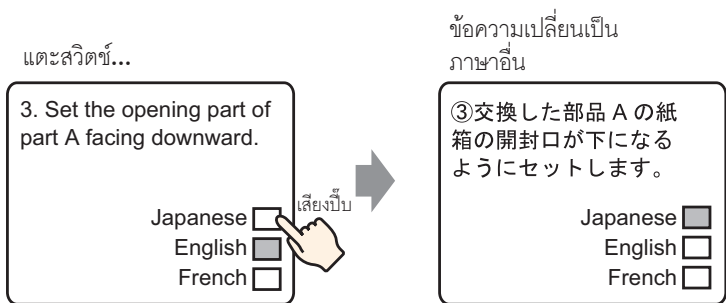



สร้างข้อความที่กำหนดไว้ด้วยคำหรือวลีในอีกภาษาหนึ่งตามที่คุณต้องการให้ข้อความนั้นแสดงออกมา จากนั้นคุณสามารถเปลี่ยนภาษาของข้อความได้แม้ในขณะที่ระบบกำลังทำงานอยู่ (ไม่มีฟังก์ชันการแปลภาษา) หากคุณเปลี่ยนภาษา ข้อความทั้งหมดที่ใช้ตารางข้อความตลอดจนข้อความนั้นจะถูกเปลี่ยนไปด้วย

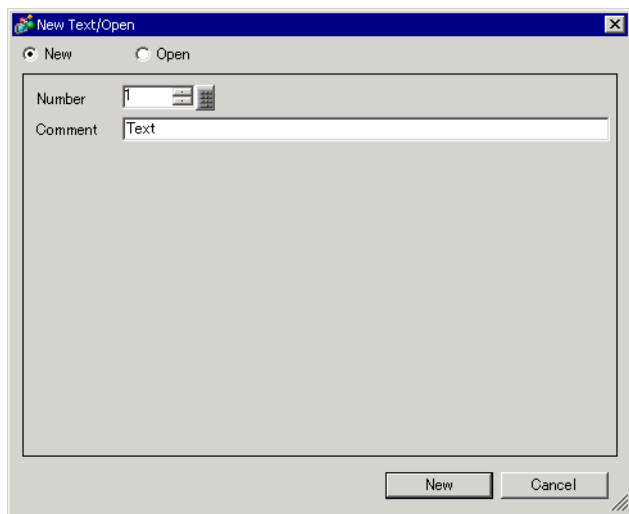
## 15.5.2 ขั้นตอนการตั้งค่า

**หมายเหตุ**

- โปรดอ่านรายละเอียดจากคำแนะนำในการตั้งค่า
  - ☞ “15.7.2 คำแนะนำในการตั้งค่า [Text Registration] ทั่วไป” (หน้า 15-49)
  - ☞ “15.7.1 การแสดงข้อความคำแนะนำในการตั้งค่า” (หน้า 15-42)
- สำหรับรายละเอียดของวิธีการวางพาร์ทและการตั้งค่าตำแหน่ง รูปร่าง สี และป้ายชื่อ โปรดดูที่ “ขั้นตอนการแก้ไขพาร์ท”
  - ☞ “9.6.1 การแก้ไขพาร์ท” (หน้า 9-38)

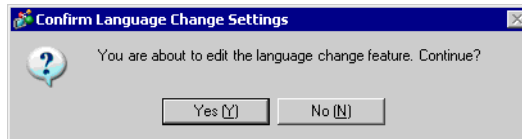
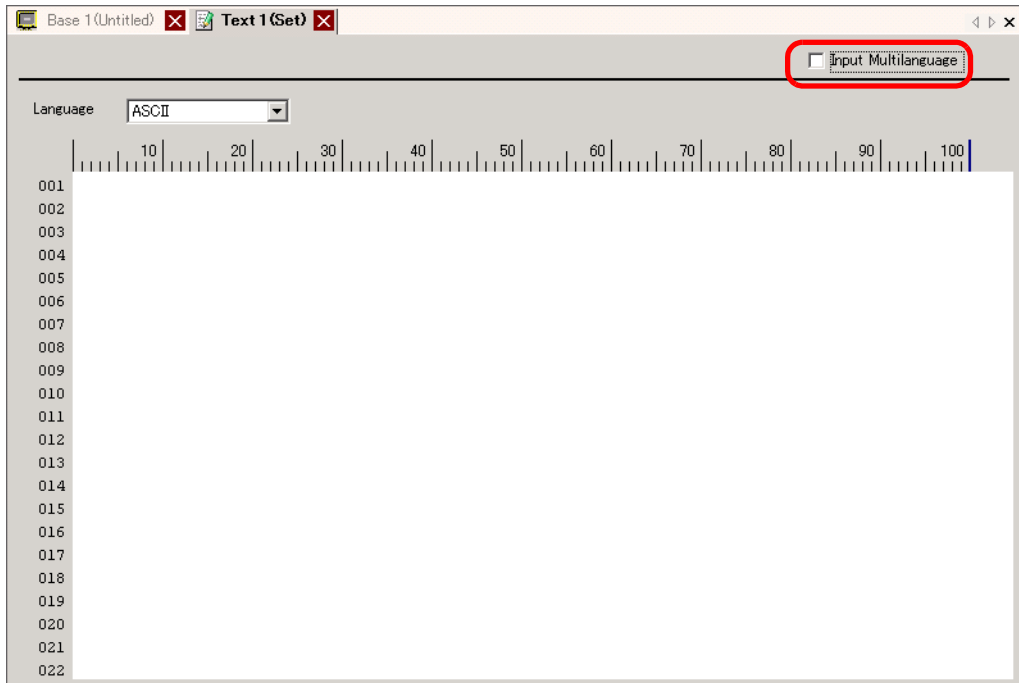


- 1 จากเมนู [Common Settings (R)] เลือก [Text Registration (T)] หรือคลิก  กล้องโต้ตอบ [New Text/Open] จะปรากฏขึ้น
- 2 ตั้งค่าหมายเลขข้อความและป้อนคำอธิบาย แล้วคลิก [New]

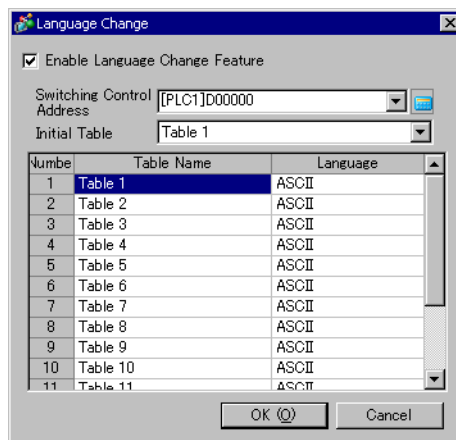




3 หน้าจอป้อนข้อความจะปรากฏขึ้น เลือกช่องทำเครื่องหมาย [Input Multilanguage] ข้อความต่อไปนี้จะปรากฏขึ้นคลิก [Yes]



4 กล่องโต้ตอบ [Language Change] จะปรากฏขึ้น เลือกช่องทำเครื่องหมาย [Enable Language Change Feature]



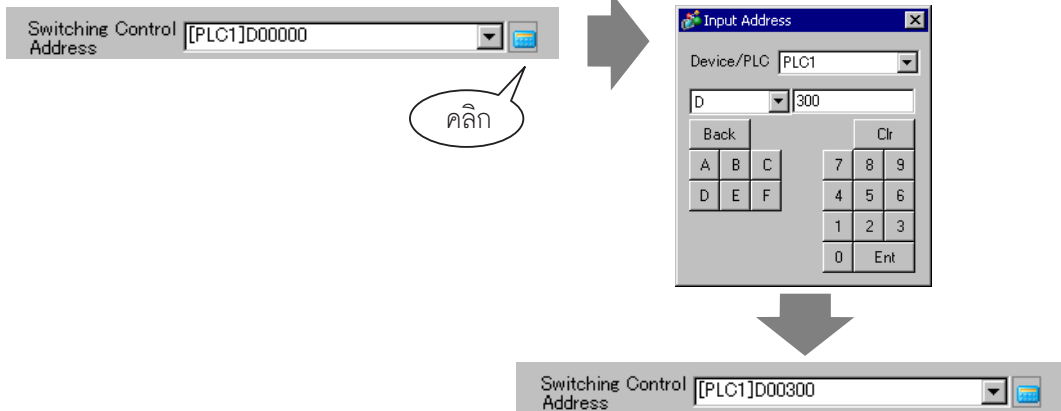
**หมายเหตุ**

- หากคุณลบเครื่องหมายในช่อง [Enable Language Change Feature] ข้อมูลตารางข้อความ จะถูกลบออก

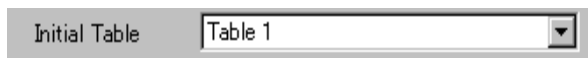
5 ในฟิลด์ [Switching Control Address] ให้ตั้งค่าตำแหน่ง (D300) ที่จะใช้จัดเก็บหมายเลขตารางที่จะแสดง

คลิกที่ไอคอนเพื่อแสดงแป้นคีย์ข้อมูลตำแหน่ง

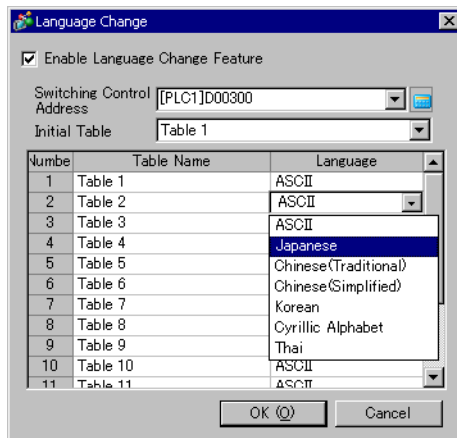
เลือกอุปกรณ์ "D" แล้วป้อนตำแหน่งเป็น "300" จากนั้นกดปุ่ม Enter



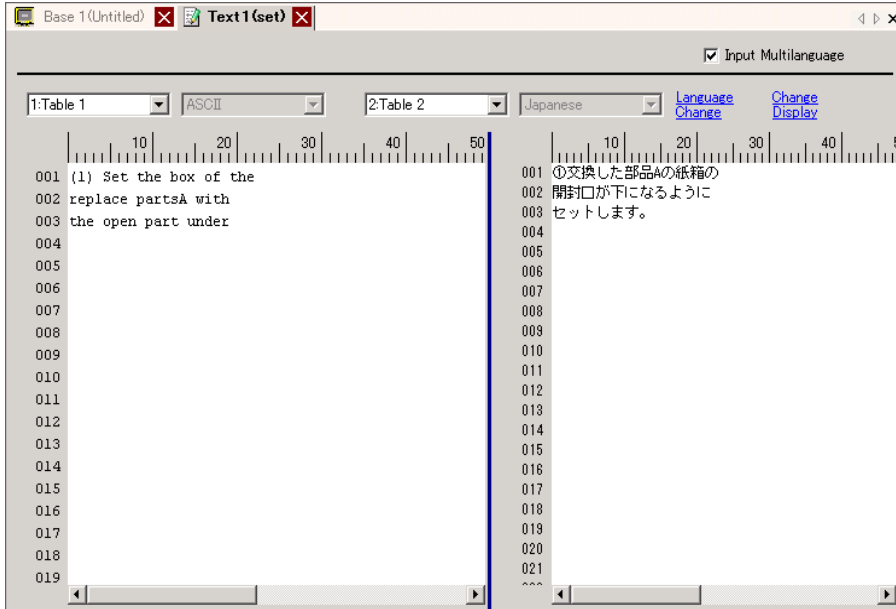
6 ในรายการตารางเริ่มต้น [Initial Table] ให้ตั้งค่าตารางที่จะแสดงเมื่อ [Switching Control Address] ถูกตั้งค่าเป็น "0"




7 เลือกภาษาแสดงผลของแต่ละตารางแล้วคลิก [OK]




### 8 ป้อนข้อความที่จะแสดงสำหรับแต่ละตาราง



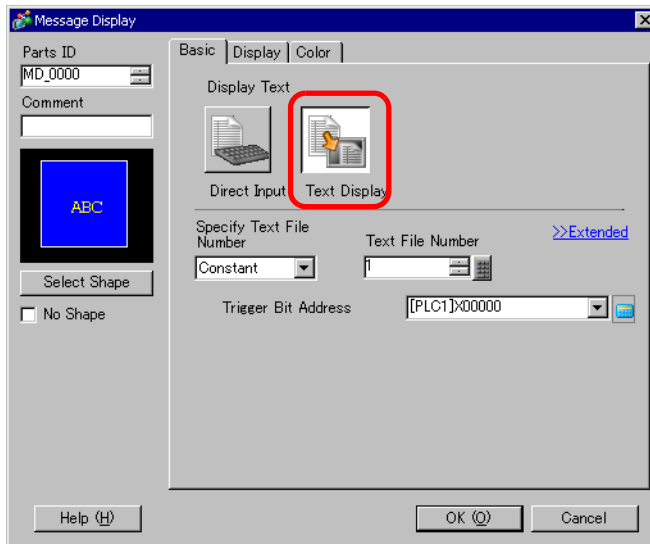
คลิก  ที่มุมขวาบนของหน้าจอเพื่อปิดหน้าจอป้อนข้อความ

การลงทะเบียนตารางข้อความเสร็จสมบูรณ์แล้ว

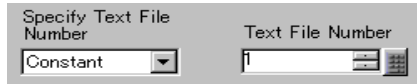
9 จากนั้น กำหนดการตั้งค่าของจอแสดงข้อความ เปิดหน้าจอวาดภาพ จากเมนู [Parts (P)] ให้เลือก

[Message Display (M)] หรือคลิก  วางพาร์ทลงบนหน้าจอ

10 ดับเบิลคลิกที่การแสดงข้อความใหม่ กล้องโต้ตอบดังต่อไปนี้จะปรากฏขึ้น คลิกที่ไอคอน [Text Display]



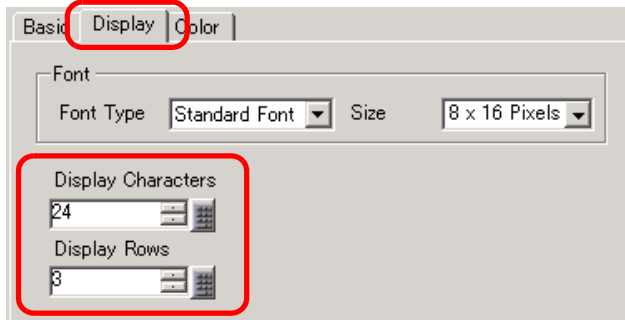
11 ในช่องทรอปดาวน์ [Specify Text File Number] ให้เลือกวิธีระบุข้อความที่จะแสดงผล ตั้งค่า [Text File Number]



12 ใน [Trigger Bit Address] ให้ตั้งค่าตำแหน่ง (M100) ซึ่งจะทริกเกอร์การแสดงผลข้อความ




13 คลิกแท็บ [Display] ตั้งค่า [Display Characters] และ [Display Rows]



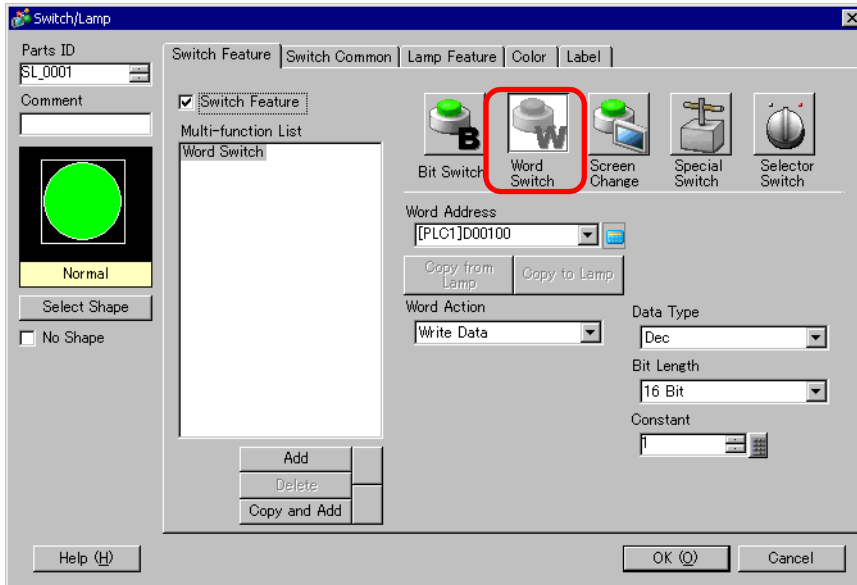
**หมายเหตุ**

- ตั้งค่า “1” ใน [Display Characters] เพื่อแสดงอักขระแบบไบต์เดียว 1 ตัว  
ตั้งค่า “2” สำหรับอักขระไบต์คู่หนึ่งตัว

14 คุณสามารถตั้งค่าสีของการแสดงข้อความและสีของข้อความในแท็บ [Color] ได้ตามต้องการ แล้วคลิก [OK]  
การตั้งค่าการแสดงข้อความเสร็จสมบูรณ์แล้ว

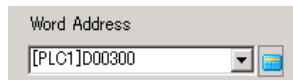
15 จากเมนู [Parts (P)] ให้ชี้ที่ [Switch Lamp (C)] แล้วเลือก [Word Switch (W)] หรือคลิก   
วางสวิตช์บนหน้าจอ

16 ดับเบิลคลิกที่สวิตช์ใหม่ กล้องได้ตอบดังต่อไปนี้จะปรากฏขึ้น

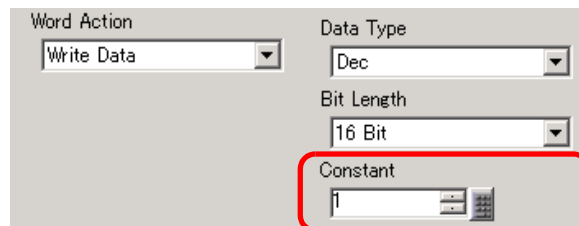


17 คลิก [Select Shape] แล้วเลือกรูปร่างสวิตช์

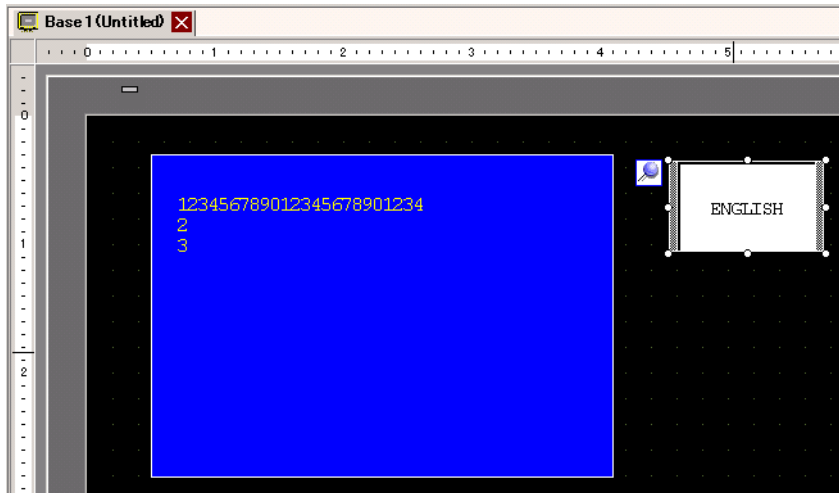
18 ในฟิลด์ [Word Address] ตั้งค่าตำแหน่งเดียวกับการตั้งค่า [Switching Control Address]



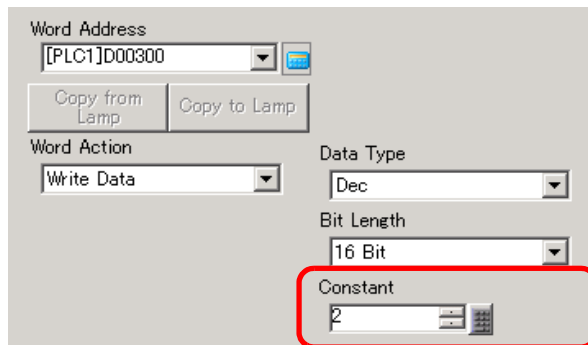
19 ในรายการดรอปดาวน์ [Word Action] เลือก [Write Data] ตั้งค่า [Constant] เป็น 1



- 20 ระบุสีและป้ายชื่อของสวิทช์ในแท็บ [Color] และแท็บ [Label] ตามต้องการ แล้วคลิก [OK] ขณะนี้สวิทช์ที่ใช้เปลี่ยนเป็นข้อความภาษาอังกฤษ (ตาราง 1) ถูกสร้างขึ้นเรียบร้อยแล้ว



- 21 สร้างสวิทช์ชนิดเดียวกันสำหรับใช้เปลี่ยนเป็นข้อความภาษาญี่ปุ่น (ตาราง 2) การตั้งค่าสำหรับสวิทช์มีดังต่อไปนี้



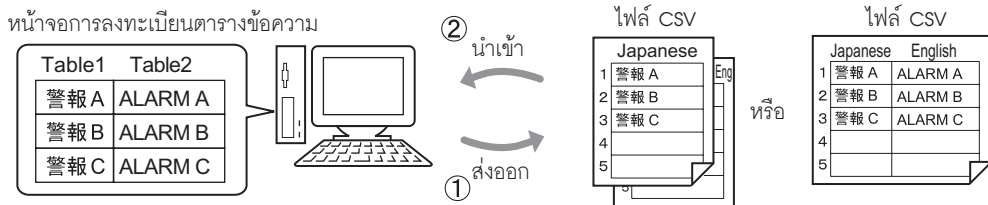
หมายเหตุ

- หากคุณเปลี่ยนตาราง (ภาษา) ข้อความทั้งหมดที่ใช้ตารางข้อความตลอดจนข้อความนั้น จะถูกเปลี่ยนไปด้วย

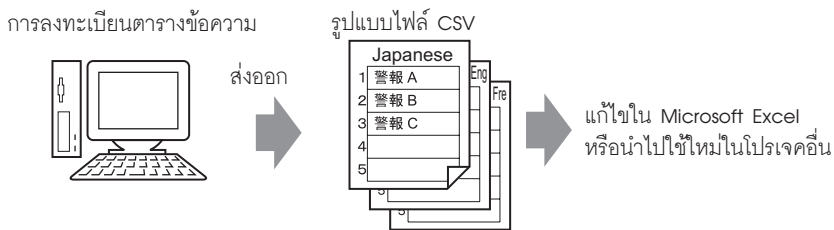
## 15.6 การนำเข้า/ส่งออกตารางข้อความที่ลงทะเบียนสำหรับใช้กับโปรเจคต่างๆ

### 15.6.1 ข้อมูลเบื้องต้น

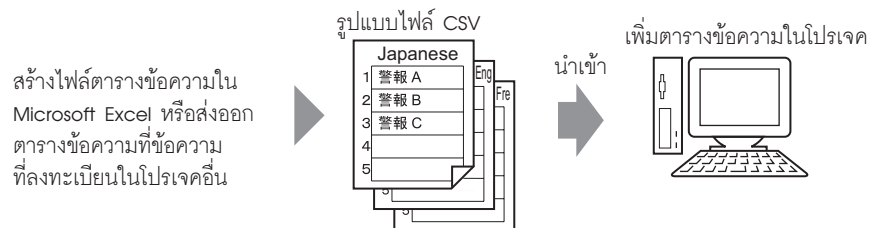
#### ■ การบันทึก/การนำตารางข้อความที่ลงทะเบียนมาใช้ใหม่เป็นรูปแบบไฟล์ CSV หรือ TXT



(1) คุณสามารถส่งตารางข้อความออกจากโปรเจคและบันทึกเป็นไฟล์ CSV หรือ TXT ได้ ไฟล์นี้สามารถแก้ไขได้ใน Microsoft Excel หรือซอฟต์แวร์อื่น ☞ “15.6.2 ขั้นตอนการตั้งค่า” (หน้า 15-32)



(2) นอกจากนี้คุณยังสามารถใช้ตารางข้อความที่ถูกส่งออกในอีกโปรเจคได้ โดยนำไฟล์ CSV หรือไฟล์ TXT เข้ามาจากการที่สามารแก้ไขไฟล์ใน Microsoft Excel ได้ ทำให้ผู้ใช้ที่เข้าใช้ GP-Pro EX ไม่ได้สามารถแก้ไขข้อความในโปรเจคได้ คุณสามารถสร้างไฟล์ใหม่หรือแก้ไขข้อความที่ถูกส่งออกได้ โดยข้อความที่ได้รับการแก้ไขสามารถนำกลับเข้าไปในโปรเจคได้ ☞ “15.6.2 ขั้นตอนการตั้งค่า” (หน้า 15-34)



#### หมายเหตุ

- หากต้องการนำเข้าหรือส่งออกหลายภาษาในเวลาเดียวกัน ให้บันทึกข้อความเป็นไฟล์ TXT

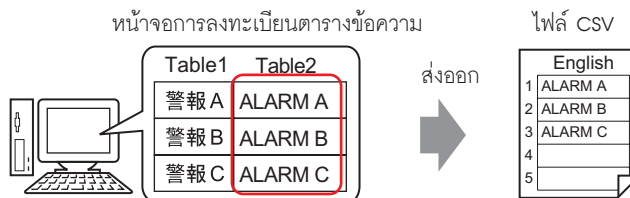
## 15.6.2 ขั้นตอนการตั้งค่า


หมายเหตุ

- โปรดอ่านรายละเอียดจากคำแนะนำในการตั้งค่า  
☞ “15.7.3 คำแนะนำในการตั้งค่า Text Table” (หน้า 15-51)

### ■ ส่งออก

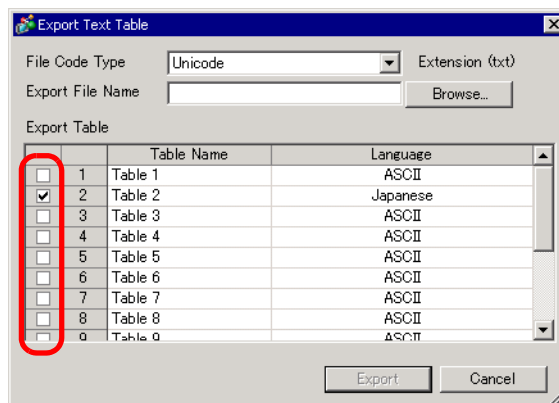
ส่งออกตารางข้อความในรูปแบบไฟล์ CSV



- 1 จากเมนู [Common Settings (R)] เลือก [Text Table (S)] หรือคลิก  เพื่อเปิดหน้าจอ Text Table คลิก [Export]

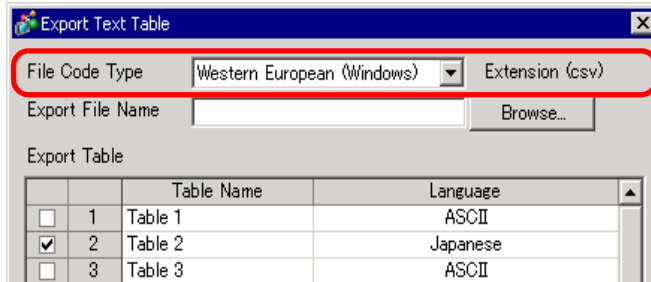


- 2 กล่องโต้ตอบ [Export Text Table] จะปรากฏขึ้น เลือกช่องทำเครื่องหมายทางซ้ายของชื่อตารางที่ต้องการส่งออก หากไม่ต้องการส่งออกตารางใด ให้ลบเครื่องหมายในช่องที่อยู่ถัดจากชื่อตารางนั้น





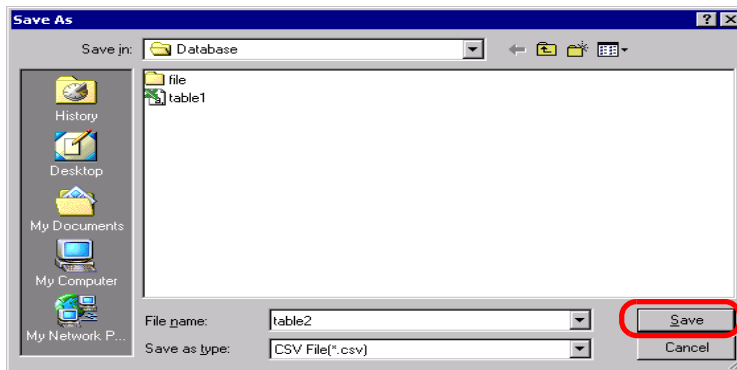
### 3 เลือกประเภทโค้ดของไฟล์ที่จะส่งออก



**หมายเหตุ**

- ในการส่งออกหลายภาษาในเวลาเดียวกัน ให้เลือก [Unicode] หากเลือก [Unicode] ไฟล์จะถูกส่งออกด้วยรูปแบบของไฟล์ข้อความ (\*.txt)

### 4 คลิก [Browse] กล้องโต้ตอบ [Save As] จะปรากฏขึ้น เลือกตำแหน่งแล้วพิมพ์ชื่อไฟล์ จากนั้นคลิก [Save]



### 5 คลิก [Export] เพื่อส่งออกตาราง หลังจากดำเนินการเสร็จแล้ว กล้องโต้ตอบต่อไปนี้จะปรากฏขึ้น คลิก [OK] เพื่อให้การส่งออกเสร็จสมบูรณ์




**หมายเหตุ**

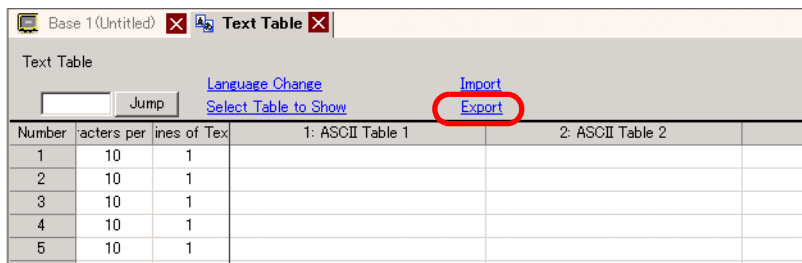
- หากมีปัญหาใดๆ ในการส่งออก กระบวนการส่งออกทั้งหมดจะถูกยกเลิก

## ■ นำเข้า

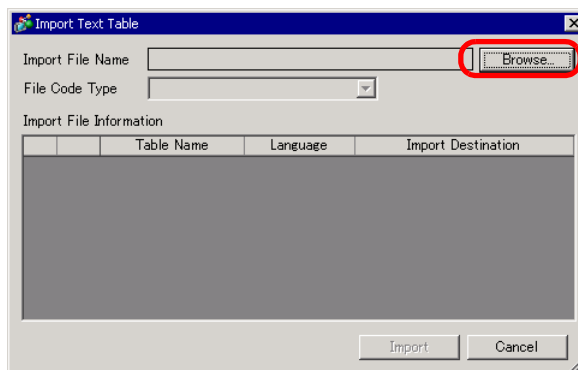
นำไฟล์ตารางข้อความ (\*.csv) เข้าไปในโปรเจคหนึ่ง



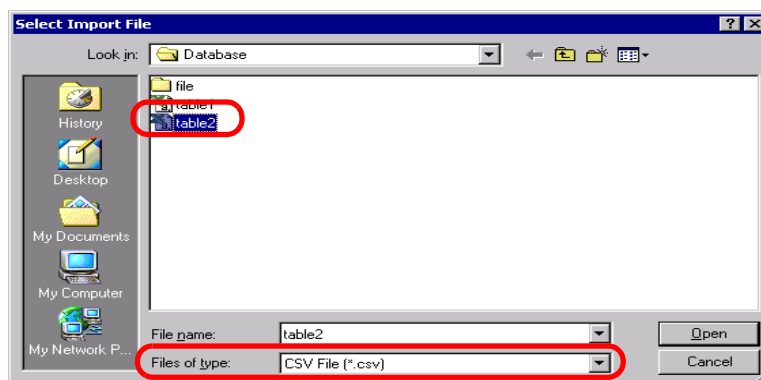
- 1 จากเมนู [Common Settings (R)] ให้เลือก [Text Table (S)] หรือคลิก  หน้าจอต่อไปนี้จะปรากฏขึ้นคลิก [Import]



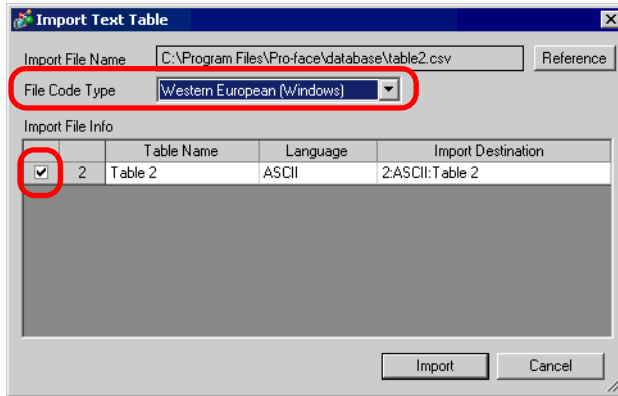
- 2 กล้องโต้ตอบ [Import Text Table] จะปรากฏขึ้นคลิก [Browse]



- 3 เลือก “CSV File (\*.csv)” ใน [Files of type] จากนั้น เลือกไฟล์ที่จะนำเข้า แล้วคลิก [Open]



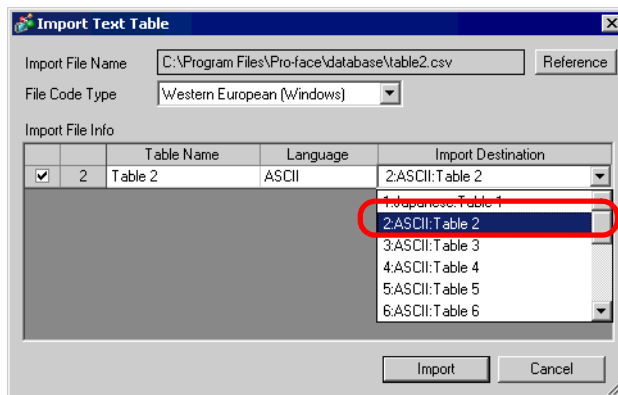
4 กล้องโต้ตอบ [Import Text Table] จะปรากฏขึ้น ในรายการตรวจสอบดาว [File Code Type] ให้เลือกตัวเลือกตามภาษาในตารางข้อความที่จะนำเข้า เลือกช่องทำเครื่องหมายทางซ้ายของชื่อตารางที่ต้องการนำเข้า หากไม่ต้องการนำเข้าตารางใด ให้ลบเครื่องหมายในช่องที่อยู่ถัดจากชื่อตารางนั้น



**หมายเหตุ**

- หากคุณเลือกไฟล์ตารางข้อความในรูปแบบ TXT (\*.txt) แล้ว [File Code Type] จะถูกกำหนดค่าเป็น [Unicode] หากต้องการนำเข้าหลายภาษาในเวลาเดียวกัน ให้เลือก [Unicode]

5 เลือกตารางปลายทาง ตารางข้อความจะถูกนำเข้าไปยังตารางที่กำหนดโดยการเขียนทับตารางดังกล่าว



6 คลิก [Import] กล้องโต้ตอบดังต่อไปนี้จะปรากฏขึ้น คลิก [OK] เพื่อให้การนำเข้าเสร็จสมบูรณ์



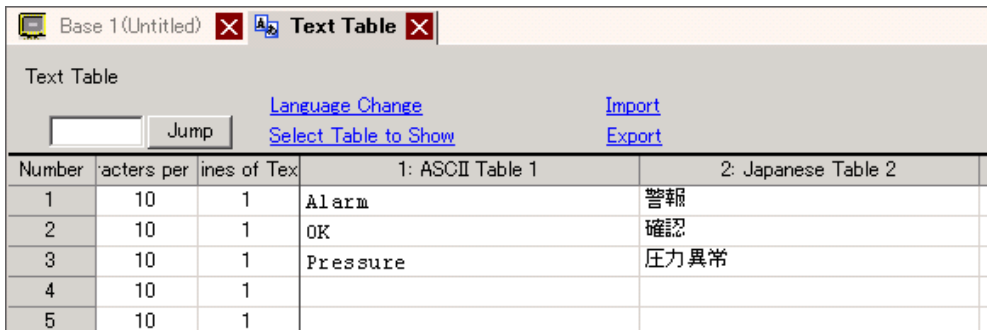
**หมายเหตุ**

- หากมีปัญหาใดๆ ในการนำเข้า กระบวนการนำเข้าทั้งหมดจะถูกยกเลิกและตารางข้อความในโปรเจคจะไม่มีการเปลี่ยนแปลงใดๆ เกิดขึ้น
- คุณสามารถป้อนข้อความลงในตารางข้อความได้สูงสุด 1,200 อักขระ อักขระหรือแถวที่เกินหรือเหลืออยู่จะไม่ถูกนำเข้า

### 15.6.3 รูปแบบไฟล์ของตารางข้อความ

ระบบจะแสดงรูปแบบไฟล์ของตารางข้อความที่ถูกส่งออก (\*.txt หรือ \*.csv) ดังต่อไปนี้

หน้าจอรลงทะเบียนตารางข้อความ



#### รูปแบบไฟล์ CSV

String Table Data ส่วนหัว (จำเป็นสำหรับการนำเข้า)

","","1","2" หมายเลขตารางของแต่ละตาราง

","","Table 1","Table 2" ชื่อตารางของแต่ละตาราง

","","ja-JP","en-US" รหัสภาษาของแต่ละตาราง \*1

1,"10","1"," " "Alarm" จำนวนอักขระของหมายเลข 1, จำนวนแถว ข้อความของแต่ละตาราง

2,"10","1"," " "OK" จำนวนอักขระของหมายเลข 2, จำนวนแถว ข้อความของแต่ละตาราง

3,"10","1"," " "Pressure" จำนวนอักขระของหมายเลข 3, จำนวนแถว ข้อความของแต่ละตาราง

เมื่อไฟล์ CSV ดังกล่าวแสดงใน Excel จะมีลักษณะดังนี้

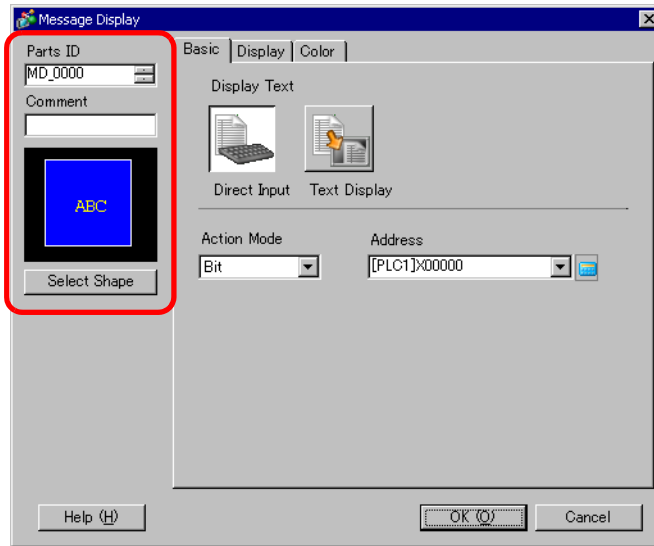
	A	B	C	D	E
1	String Table Data				
2				1	2
3		Number of Text Rows	Number of Characters	Table 1	Table 2
4				en-US	ja-JP
5		1	10	1 Alarm	警報
6		2	10	1 OK	確認
7		3	10	1 Pressure	圧力異常

\*1 ไฟล์ตารางข้อความ (\*.txt หรือ \*.csv) จะแสดงภาษาของแต่ละตารางตามรหัสภาษาต่อไปนี้

ภาษา	Japanese	ASCII	Chinese (Traditional)	Chinese (Simplified)	Korean	Cyrillic	Thai
รหัสภาษา	ja-JP	en-US	zh-TW	zh-CN	ko-KR	ru-ru	th-TH

## 15.7 คำแนะนำในการตั้งค่า

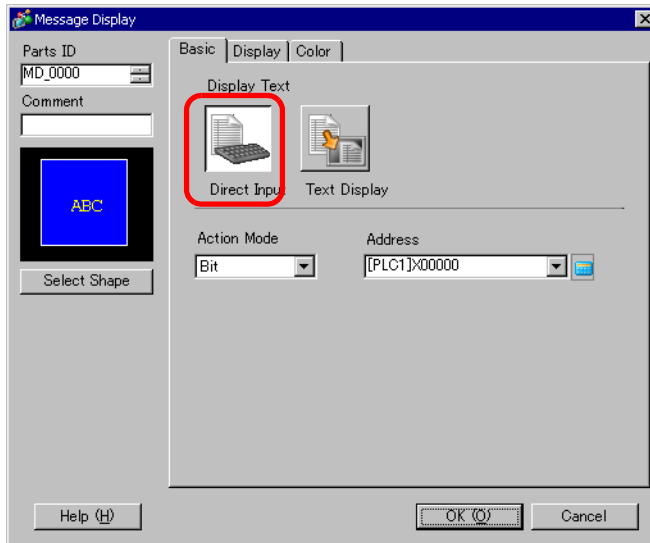
### 15.7.1 การแสดงข้อความคำแนะนำในการตั้งค่า



การตั้งค่า	คำอธิบาย
Part ID	พาร์ทที่วางไว้จะถูกกำหนดหมายเลข ID โดยอัตโนมัติ เลข ID ของพาร์ทการแสดงผลข้อความ: MD_ **** (4 หลัก) ส่วนที่เป็นตัวอักษรจะถูกกำหนดไว้ตายตัว ส่วนที่เป็นตัวเลขสามารถแก้ไขค่าได้ตั้งแต่ 0000 ถึง 9999
Comment	คำอธิบายของแต่ละพาร์ทจะยาวได้ไม่เกิน 20 อักขระ
Part Shape	แสดงรูปร่างและสถานะของพาร์ท
Select Shape	เปิดกล่องโต้ตอบ Select Shape เพื่อเลือกรูปร่างของพาร์ท
ประเภทการแสดงผลข้อความ	เลือกชนิดของพาร์ท Text Display <ul style="list-style-type: none"> <li>• Direct Input ข้อความที่แสดงจะเปลี่ยนแปลงตามสถานะเปิด/ปิดของตำแหน่งบิต หรือตามค่าของตำแหน่งเวิร์ด ☞ “ ■ Direct Input” (หน้า 15-38)</li> <li>• Text Display ข้อความที่ลงทะเบียนในหน้าจอข้อความจะถูกเปลี่ยนแปลงและปรากฏขึ้น ☞ “ ■ Text Display” (หน้า 15-42)</li> </ul>
No Shape	เมื่อเลือก [Text Display] แล้ว ให้เลือกที่ต้องการให้พาร์ทโปร่งใสโดยไม่มีรูปร่างหรือไม่

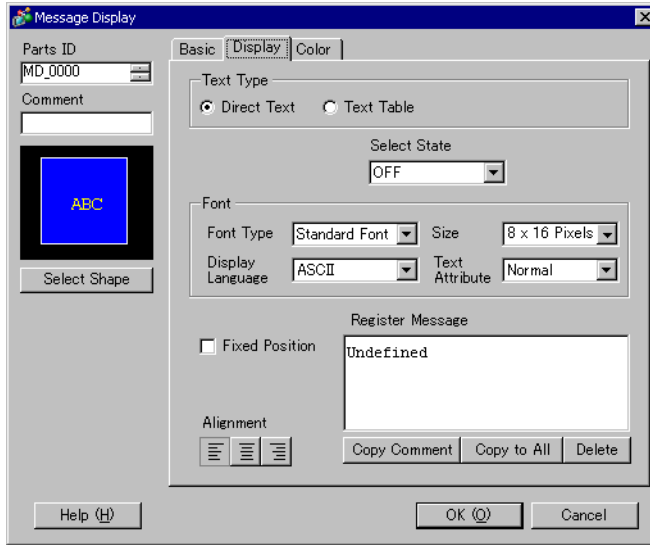
■ Direct Input

◆ การตั้งค่า Basic



การตั้งค่า	คำอธิบาย										
Mode	<p>เลือกวิธีการเปลี่ยนแปลงข้อความ</p> <ul style="list-style-type: none"> <li>• Bit ข้อความเปลี่ยนแปลงตามการเปิด/ปิดของตำแหน่งบิต</li> <li>• Word ข้อความเปลี่ยนแปลงตามบิตที่แสดงในตำแหน่งเวิร์ด ระบบจะจัดสรรบิต (เริ่มจากบิต 00) จากตำแหน่งเวิร์ดโดยอัตโนมัติ โดยขึ้นกับการตั้งค่า [Number of Messages] (2, 4, 8, 16) ที่เห็น [Display]</li> </ul> <p>เมื่อ Number of Messages มีค่าเป็น 2 จะใช้เฉพาะบิต 00 เท่านั้น</p> <p>บิตที่เหลือจะถูกนำไปใช้ในวัตถุประสงค์อื่น</p> <table border="1" style="display: inline-table; margin-right: 20px;"> <thead> <tr> <th>Number of Messages</th> <th>จำนวนบิตที่ใช้</th> </tr> </thead> <tbody> <tr> <td>2</td> <td>1</td> </tr> <tr> <td>4</td> <td>2</td> </tr> <tr> <td>8</td> <td>3</td> </tr> <tr> <td>16</td> <td>4</td> </tr> </tbody> </table> <p>เมื่อ Number of Messages มีค่าเป็น 16 จะใช้บิต 00-03</p>	Number of Messages	จำนวนบิตที่ใช้	2	1	4	2	8	3	16	4
Number of Messages	จำนวนบิตที่ใช้										
2	1										
4	2										
8	3										
16	4										
Address	เลือกตำแหน่งที่จะทริกเกอร์การแสดงผลข้อความ										

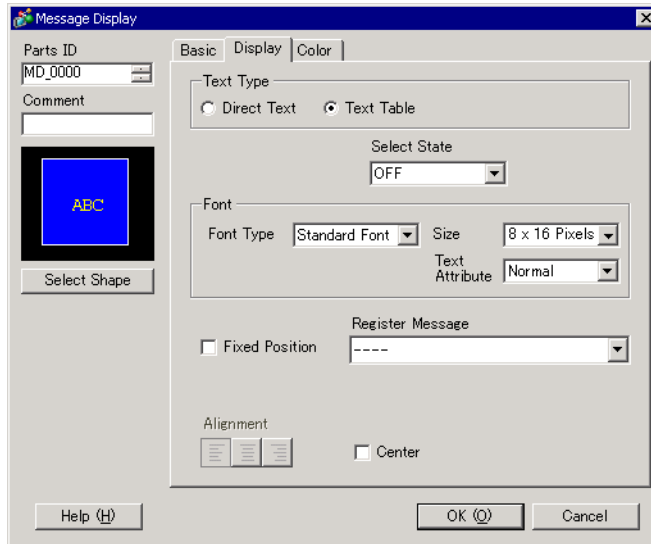
◆ Display (Direct Input)



การตั้งค่า	คำอธิบาย
Direct Text	สำหรับแต่ละสถานะ ให้ระบุสตริงข้อความที่ถูกป้อนโดยตรงในช่อง [Register Message]
Number of Messages	เลือกจำนวนของข้อความที่จะแสดงระหว่าง 2, 4, 8 หรือ 16 ตัวเลือกนี้สามารถใช้ได้เมื่อตั้งค่าฟิลต์ [Mode] ในแท็บ [Basic] เป็น [Word]
Select State	พิมพ์ข้อความสำหรับแต่ละสถานะที่เลือกไว้ เมื่อตั้งค่าฟิลต์ [Mode] ในแท็บ [Basic] เป็น [Bit] ตัวเลือกที่ปรากฏจะเป็น ON/OFF เมื่อตั้งค่าฟิลต์ [Mode] ในแท็บ [Basic] เป็น [Word] ปุ่มแสดงสถานะ (State 0 ถึง State 15) จะปรากฏขึ้นตามค่า Number of Messages ที่กำหนดไว้
Font	ตั้งค่าแบบอักษรของตัวอักษร
Font Type	เลือกชนิดแบบอักษรของตัวอักษรระหว่าง [Standard Font] หรือ [Stroke Font]
Character Size	เลือกขนาดแบบอักษรของตัวอักษร Standard Font: ระบุขนาดแบบอักษรตามแนวนอนและแนวตั้งที่เพิ่มขึ้นครั้งละ 8 จุด ตั้งแต่ [8 x 8] ถึง [64 x 128] หรือเลือกขนาดคงที่ระหว่าง [6 x 10], [8 x 13] หรือ [13 x 23] เมื่อใช้ขนาดคงที่ คุณสามารถแสดงได้เฉพาะอักขระตัวเลขผสมตัวอักษรแบบไบนารีเท่านั้น Stroke Font: 6 ถึง 127
Display Language	เลือกภาษาที่ใช้แสดงผลของข้อความระหว่าง [ASCII], [Japanese], [Chinese (Simplified)], [Chinese (Traditional)], [Korean], [Cyrillic], หรือ [Thai]
Text Attribute	เลือกลักษณะตัวอักษรของแบบอักษร Standard Font: เลือกระหว่าง [Standard], [Bold] หรือ [Shadow] เมื่อใช้ขนาดแบบอักษรคงที่ [6 x 10] จะสามารถเลือกได้ระหว่าง [Standard] หรือ [Shadow] Stroke Font: เลือกระหว่าง [Standard], [Bold], [Outline]
Align	เลือกการจัดวางแนวของข้อความ


การตั้งค่า	คำอธิบาย
Register Message	พิมพ์ข้อความที่จะแสดง คุณสามารถพิมพ์คำอธิบายด้วยอักขระแบบไบนารีได้สูงสุด 100 ตัว x 4 แถว
Copy Comment	คัดลอกข้อความในฟิลด์ [Comment] ไปยังฟิลด์ข้อความที่เลือกใน [Select State]
Copy to All	คัดลอกข้อความทั้งหมดในฟิลด์ Register Message ที่เลือกใน [Select State] ให้กับสถานะทั้งหมด
Delete	ลบข้อความ

◆ Display (Text Table)

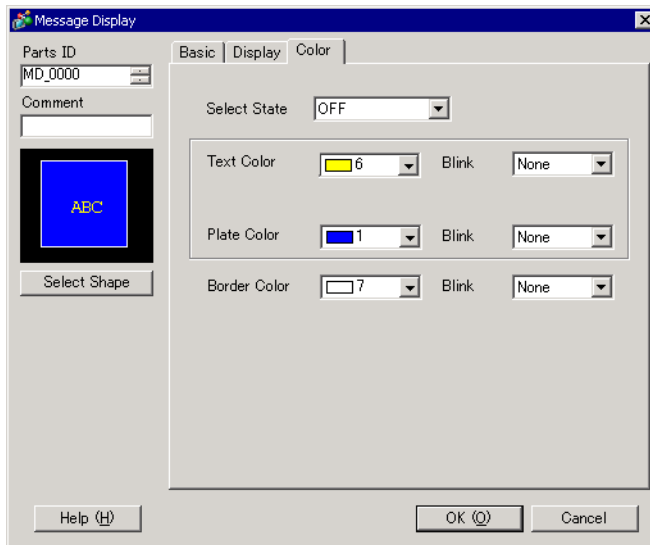



การตั้งค่า	คำอธิบาย
ชนิดข้อความ	แสดงข้อความที่ลงทะเบียนเป็นตารางข้อความ
Select State	พิมพ์ข้อความสำหรับแต่ละสถานะที่เลือกไว้ เมื่อตั้งค่าฟิลด์ [Mode] ในแท็บ [Basic] เป็น [Bit] ตัวเลือกที่ปรากฏจะเป็น ON/OFF เมื่อตั้งค่าฟิลด์ [Mode] ในแท็บ [Basic] เป็น [Word] ปุ่มแสดงสถานะ (State 0 ถึง State 15) จะปรากฏขึ้นตามค่า Number of Messages ที่กำหนดไว้
Font	ตั้งค่าแบบอักษรของตัวอักษร
Font Type	เลือกชนิดแบบอักษรของตัวอักษรระหว่าง [Standard Font] หรือ [Stroke Font]
Character Size	เลือกขนาดแบบอักษรของตัวอักษร Standard Font: ระบุขนาดแบบอักษรตามแนวนอนและแนวตั้งที่เพิ่มขึ้นครั้งละ 8 จุด ตั้งแต่ [8 x 8] ถึง [64 x 128] หรือเลือกขนาดคงที่ระหว่าง [6 x 10], [8 x 13] หรือ [13 x 23] เมื่อใช้ขนาดคงที่ คุณสามารถแสดงได้เฉพาะอักขระตัวเลขผสมตัวอักษรแบบไบนารีเท่านั้น Stroke Font: 6 ถึง 127
Text Attribute	เลือกลักษณะตัวอักษรของแบบอักษร Standard Font: เลือกระหว่าง [Standard], [Bold] หรือ [Shadow] เมื่อใช้ขนาดแบบอักษรคงที่ [6 x 10] จะสามารถเลือกได้ระหว่าง [Standard] หรือ [Shadow] Stroke Font: เลือกระหว่าง [Standard], [Bold], [Outline]



การตั้งค่า	คำอธิบาย
Register Message	<p>เลือกสตริงอักขระจากสตริงที่ลงทะเบียนในตารางข้อความ</p> <p><b>หมายเหตุ</b></p> <ul style="list-style-type: none"> <li>• หากคุณเลือก [Add Text] คุณสามารถพิมพ์ข้อความใหม่ในตารางข้อความได้</li> </ul>
Fixed Position	<p>คุณสามารถกำหนดตำแหน่งการแสดงผลข้อความไว้ตายตัวได้ หากคุณกำหนดตำแหน่งการแสดงผลไว้ตายตัว พื้นที่แสดงข้อความจะถูกกำหนดให้อยู่กึ่งกลางของพาร์ทเสมอ</p>
Center	<p>แสดงข้อความบริเวณตรงกึ่งกลางของพื้นที่แสดงข้อความ</p> <p> “15.7.8 การวางข้อความเมื่อใช้ตารางข้อความ” (หน้า 15-65)</p>

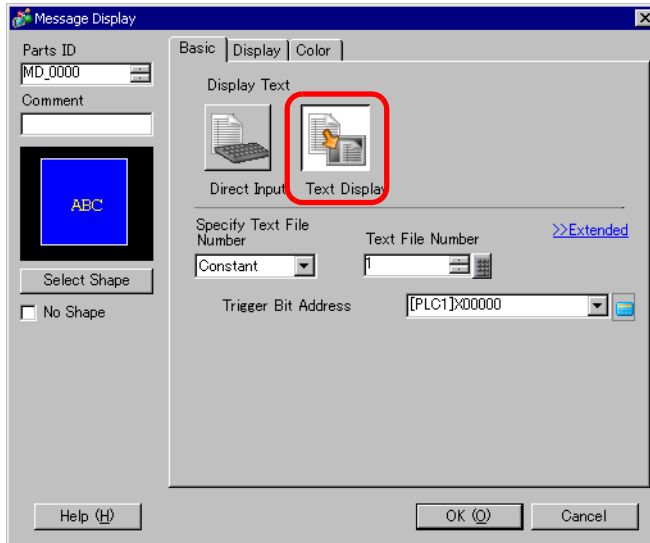
◆ Color



การตั้งค่า	คำอธิบาย
Select State	<p>เลือกสีสำหรับแต่ละสถานะที่เลือกไว้ เมื่อตั้งค่าฟิลด์ [Mode] ในแท็บ [Basic] เป็น [Bit] ตัวเลือกที่ปรากฏจะเป็น ON/OFF เมื่อตั้งค่าฟิลด์ [Mode] ในแท็บ [Basic] เป็น [Word] ปุ่มแสดงสถานะ (State 0 ถึง State 15) จะปรากฏขึ้นตามค่า Number of Messages ที่กำหนดไว้</p>
Text Color	เลือกสีสำหรับข้อความที่แสดง
Shadow Color	เลือกสีของเงาของข้อความที่จะแสดง คุณสามารถตั้งค่านี้ได้เฉพาะเมื่อตั้งค่า [Text Attribute] ในแท็บ [Display] เป็น [Shadow] เท่านั้น
Plate Color	เลือกสีของการแสดงผลข้อความ (สีพื้นหลังสำหรับข้อความที่แสดง)
Border Color	เลือกสีเส้นขอบของการแสดงผลข้อความ
Blink	<p>เลือกว่าจะให้พาร์ทกะพริบหรือไม่ และกำหนดความเร็วในการกะพริบ คุณสามารถตั้งค่าการกะพริบของ [Text Color], [Shadow Color], [Plate Color] และ [Border Color] แตกต่างกันได้</p> <p><b>หมายเหตุ</b></p> <ul style="list-style-type: none"> <li>• การตั้งค่าการกะพริบได้หรือไม่ขึ้นอยู่กับค่าการตั้งค่า [Color] ของยูนิตหลักและการตั้งค่าระบบด้วย</li> </ul> <p> “9.5.1 การตั้งค่าสี” (หน้า 9-34)</p>

■ Text Display

◆ Basic Settings/เบื้องต้น



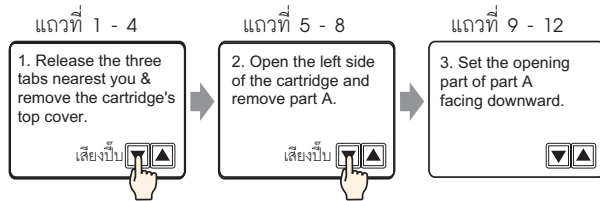
การตั้งค่า	คำอธิบาย				
Specify Text Number	เลือกวิธีการระบุหมายเลขข้อความ <ul style="list-style-type: none"> <li>Constant กำหนด [Text Number] ด้วยค่าคงที่</li> <li>Address เลือกตำแหน่งที่จะจัดเก็บหมายเลขข้อความ</li> </ul>				
Constant	แสดง/ซ่อนข้อความที่กำหนดไว้ตายตัวด้วยการเปิดปิดบิต				
Text Number	ตั้งค่าหมายเลขของข้อความตั้งแต่ 1 ถึง 8,999				
Trigger Bit Address	ตั้งค่าตำแหน่งบิตเพื่อแสดงข้อความ โดยจะแสดงข้อความที่เลือกใน [Text Number] หากคุณเปิดบิตนี้ และจะซ่อนข้อความหากคุณปิดบิตนี้				
Address	แสดงข้อความที่ต้องการบจนจอแสดงข้อความ				
	<div style="border: 1px solid gray; padding: 5px; width: fit-content; margin: 0 auto;"> <table style="width: 100%; border-collapse: collapse;"> <tr> <td style="width: 50%; border-right: 1px solid gray; padding: 2px;">Specify Text File Number Address</td> <td style="width: 50%; padding: 2px;">Text File Number Word Address [PLC1]D00000</td> </tr> <tr> <td style="border-right: 1px solid gray; padding: 2px;">Data Type Bin</td> <td style="padding: 2px;"></td> </tr> </table> </div>	Specify Text File Number Address	Text File Number Word Address [PLC1]D00000	Data Type Bin	
Specify Text File Number Address	Text File Number Word Address [PLC1]D00000				
Data Type Bin					
Address	ตั้งค่าตำแหน่งที่จัดเก็บหมายเลขข้อความที่จะแสดง ข้อความที่มีหมายเลขซึ่งจัดเก็บในตำแหน่งนี้จะถูกแสดง				
Data Type	เลือกชนิดข้อมูลของหมายเลขข้อความที่จะถูกจัดเก็บใน [Address]				

◆ Basic/แบบละเอียด

หากคุณคลิก [Details] ในแท็บ [Basic] คุณสามารถกำหนดการตั้งค่าเพื่อให้เห็นข้อความที่ลงทะเบียนไว้จากแถวที่กำหนดได้

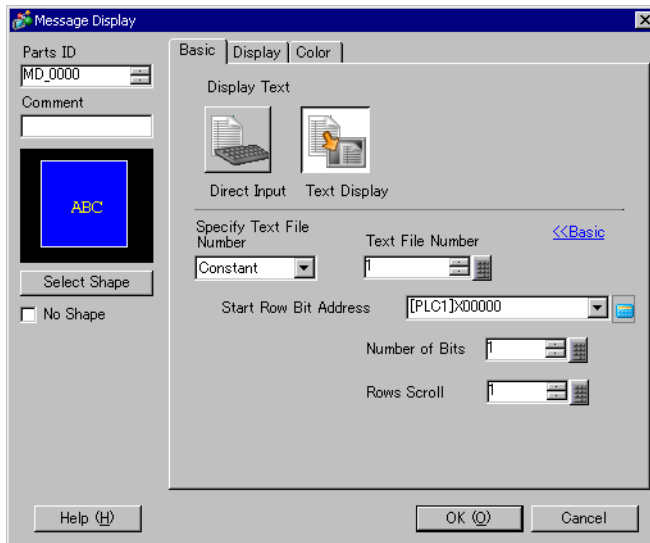
หน้าจอการลงทะเบียนข้อความ

001 1. Release the three  
002 tabs nearest you &  
003 remove the cartridge's  
004 top cover.  
005 2. Open the left  
006 side of the  
007 cartridge and  
008 remove part A.  
009 3. Set the  
010 opening part of  
011 part A facing  
012 downward.  
013  
014



เมื่อ [Specify Text Number] เป็น [Constant]

แสดงข้อความที่กำหนดไว้ตายตัวโดยเริ่มจากแถวต่างๆ

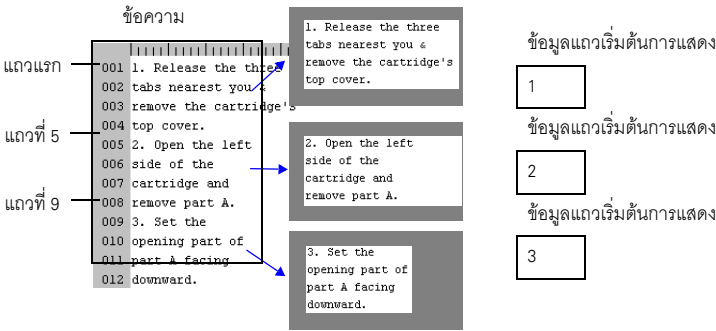


การตั้งค่า	คำอธิบาย
Text Number	ตั้งค่าหมายเลขของข้อความตั้งแต่ 1 ถึง 8,999
Start Row Bit Address	ตั้งค่าตำแหน่งบิตเริ่มต้นเพื่อจัดเก็บข้อมูลจำเพาะของแถวเริ่มต้นการแสดงผลของข้อความ คุณสามารถกำหนดตำแหน่งบิตหรือตำแหน่งเวิร์ดเพื่อระบุบิตได้ แถวเริ่มต้นการแสดงผลจะถูกกำหนดโดยข้อมูลที่จัดเก็บอยู่ในช่วงระหว่างบรรทัดเริ่มต้นจนถึงบิตที่ระบุใน [Number of Bits] และ [Rows Scroll]

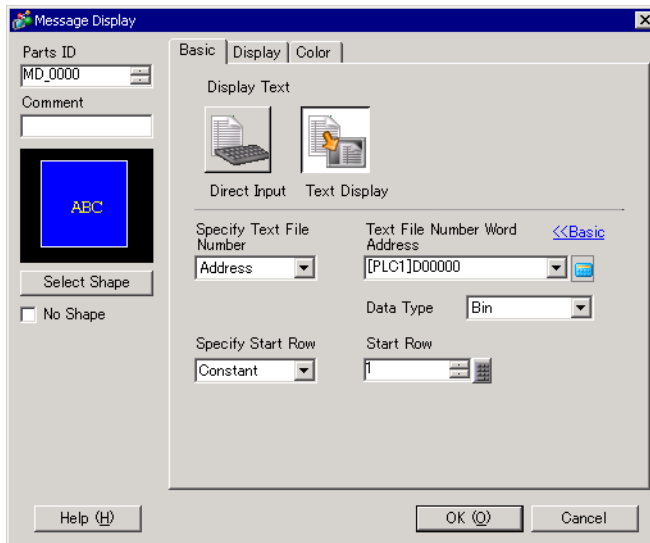
ต่อ

การตั้งค่า	คำอธิบาย								
Number of Bits	<p>กำหนดให้ใช้บิตจาก [Start Row Bit Address] เป็นจำนวนเท่าใดสำหรับข้อมูลจำเพาะของแถวเริ่มต้นการแสดงผลของข้อความ โดยเลือกค่าได้ตั้งแต่ 1 ถึง 16 จำนวนบิตที่ใช้จะแตกต่างกันไปขึ้นอยู่กับค่า [Rows Scroll] ที่ระบุ</p> <p>เช่น ข้อความมี 12 แถว การเลื่อนดูจะเลื่อนครั้งละ 4 แถว: โดยใช้บิต 2 บิต</p> <div style="text-align: center;"> <p>D100 <span style="margin-left: 100px;">15</span> <span style="margin-left: 100px;">00</span></p> <p>การเลื่อนหนึ่งครั้ง จะเพิ่มตำแหน่งขึ้นไป 1 ตำแหน่ง การแสดงแถว 12 แถว จะใช้บิต 2 บิต</p> <table border="1" style="display: inline-table; vertical-align: middle;"> <tr><td>00</td><td>← ไม่แสดงข้อความใดๆ</td></tr> <tr><td>01</td><td>← แถวที่ 1 - 4</td></tr> <tr><td>10</td><td>← แถวที่ 5 - 8</td></tr> <tr><td>11</td><td>← แถวที่ 9 - 12</td></tr> </table> <p>ใช้ 2 บิต</p> </div> <p>เนื่องจากจำนวนบิตที่ใช้ได้รับการตั้งค่าจากข้อมูลจำเพาะของแถวเริ่มต้นการแสดงผล จึงสามารถนำส่วนที่ว่างอยู่ของพื้นที่สำรองมาใช้เพื่อวัตถุประสงค์อื่น ๆ ได้</p> <p>ตัวอย่าง Start Row Bit Address: D100 08 bit, Number of Bits: 4</p> <div style="text-align: center;"> <p>D100 <span style="margin-left: 40px;">15</span> <span style="margin-left: 40px;">12 11</span> <span style="margin-left: 40px;">08</span> <span style="margin-left: 40px;">00</span></p> <p>พื้นที่สำรอง      พื้นที่ที่จัดเก็บข้อมูลของแถวเริ่มต้นการแสดงผล</p> </div> <p><b>หมายเหตุ</b></p> <ul style="list-style-type: none"> <li>เมื่อตั้งค่า [Number of Bits] โปรดตรวจสอบว่าบิตที่ระบบจัดสรรให้มันอยู่ในรูปเวรด์ 1 เวรด์ ถึงแม้จะตั้งค่าจำนวนบิตให้ครอบคลุมเวรด์ไว้ 2 เวรด์ แต่ระบบจะจัดสรรเฉพาะตำแหน่งที่ระบุอยู่ใน [Start Row Bit Address] ให้เป็นแถวเริ่มต้นการแสดงผล</li> </ul> <p>ตัวอย่าง Start Row Bit Address: D100 12 bit, Number of Bits: 10</p> <div style="text-align: center;"> <p>D100 <span style="margin-left: 40px;">15</span> <span style="margin-left: 40px;">12</span> <span style="margin-left: 40px;">00</span></p> <p>บิตที่จัดสรรให้กับการกำหนดแถวเริ่มต้นการแสดงผล</p> </div>	00	← ไม่แสดงข้อความใดๆ	01	← แถวที่ 1 - 4	10	← แถวที่ 5 - 8	11	← แถวที่ 9 - 12
00	← ไม่แสดงข้อความใดๆ								
01	← แถวที่ 1 - 4								
10	← แถวที่ 5 - 8								
11	← แถวที่ 9 - 12								

ต่อ

การตั้งค่า	คำอธิบาย
Rows Scroll	<p>ตั้งค่าจำนวนแถวที่หน้าจอจะเลื่อนไป เมื่อข้อมูลแถวเริ่มต้นมีการเปลี่ยนแปลง โดยกำหนดตัวเลขตั้งแต่ 1 ถึง 256</p> <p>แถวเริ่มต้นการแสดงผล = จำนวนแถวที่เลื่อน (ข้อมูลแถวเริ่มต้นการแสดงผล - 1) + 1</p> <p>ตัวอย่าง [Display Rows] = 4, [Rows Scroll] = 4</p> <p>ข้อมูลแถวเริ่มต้นการแสดงผล = 1 → แถวเริ่มต้นการแสดงผล = 1</p> <p>ข้อมูลแถวเริ่มต้นการแสดงผล = 2 → แถวเริ่มต้นการแสดงผล = 5</p> <p>ข้อมูลแถวเริ่มต้นการแสดงผล = 3 → แถวเริ่มต้นการแสดงผล = 9</p>  <p>หากแถวเริ่มต้นการแสดงผลคือ "0" จะไม่มีการแสดงข้อความ และพื้นที่แสดงผลของการแสดงผลข้อความจะแสดงด้วยสีโปร่งใส</p>

เมื่อ [Specify Text Number] เป็น [Address]

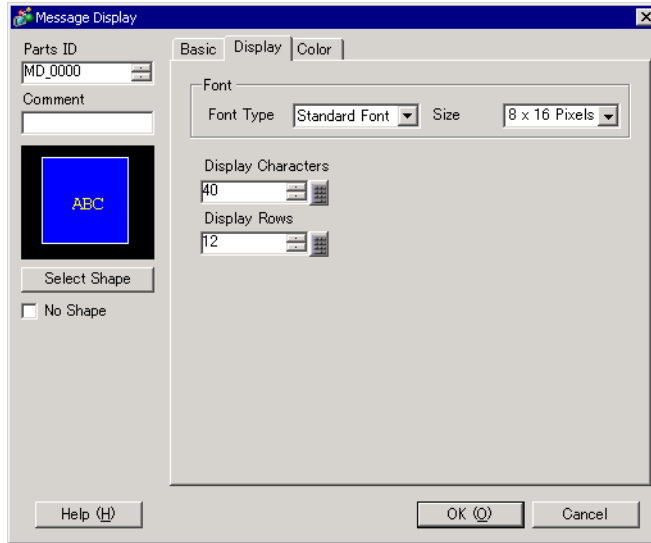


การตั้งค่า	คำอธิบาย
Text Number Word Address	ตั้งค่าตำแหน่งที่จัดเก็บหมายเลขข้อความที่จะแสดง ข้อความที่มีหมายเลขซึ่งจัดเก็บในตำแหน่งนี้ จะถูกแสดง
Data Type	เลือกชนิดข้อมูลของหมายเลขข้อความที่จะถูกจัดเก็บใน [Address]

ต่อ

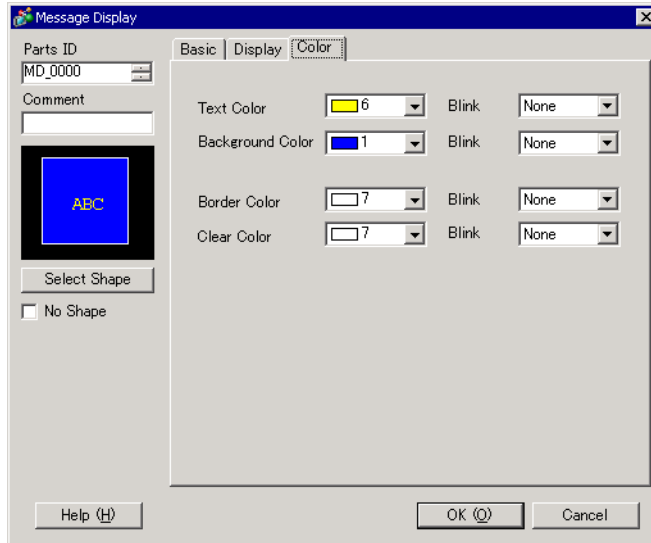
การตั้งค่า	คำอธิบาย																												
Specify Start Row	เลือกวิธีการระบุแถวเริ่มต้นของข้อความ <ul style="list-style-type: none"> <li>Constant กำหนดค่าคงที่ที่ตั้งค่าไว้เป็นแถวเริ่มต้นการแสดงผล</li> <li>Address ระบุตำแหน่งที่ใช้จัดเก็บแถวเริ่มต้นการแสดงผล</li> </ul>																												
Constant	ข้อความที่ต้องการจะถูกแสดงโดยเริ่มจากแถวที่กำหนดไว้ตายตัว																												
Start Row	ตั้งค่าหมายเลขของแถวเริ่มต้นการแสดงผลข้อความ ตั้งแต่ 1 ถึง 512 หากไม่มีแถวใดที่ถูกกำหนดให้เป็นแถวเริ่มต้น การดำเนินการดังกล่าวจะถูกยกเลิก โดยแถวที่แสดงอยู่ก่อนหน้าจะยังคงแสดงอยู่																												
Address	แสดงข้อความที่ต้องการโดยเริ่มจากแถวต่าง ๆ <div data-bbox="532 556 1108 749" style="border: 1px solid gray; padding: 5px; margin: 10px auto; width: fit-content;">                         Specify Start Row      Start Row Address                          Address      [PLC1]D000000                          Data Type      Bin                          Rows Scroll      1                     </div>																												
Start Row Address	ตั้งค่าตำแหน่งของตำแหน่งเวิร์ดซึ่งจัดเก็บแถวเริ่มต้นการแสดงผลของข้อความไว้ แถวเริ่มต้นการแสดงผลจะถูกกำหนดโดยข้อมูลที่จัดเก็บไว้ในฟิลดน์และโดย [Rows Scroll] เมื่อไม่มีแถวเริ่มต้น การดำเนินการดังกล่าวจะถูกยกเลิก โดยแถวที่แสดงอยู่ก่อนหน้าจะยังคงแสดงอยู่ หน้าจอจะว่างเปล่าหากตั้งค่าแถวเริ่มต้นการแสดงผลไว้ที่ “0”																												
Data Type	เลือกรูปแบบของแถวเริ่มต้นการแสดงผลของข้อความ																												
Rows Scroll	ตั้งค่าจำนวนแถวที่หน้าจอจะเลื่อนไป เมื่อข้อมูลแถวเริ่มต้นมีการเปลี่ยนแปลง โดยกำหนดตัวเลขตั้งแต่ 1 ถึง 256 $\text{แถวเริ่มต้นการแสดงผล} = \text{จำนวนแถวที่เลื่อน} (\text{ข้อมูลแถวเริ่มต้นการแสดงผล} - 1) + 1$ ตัวอย่าง [Display] แท็บ [Display Rows] = 4, [Rows Scroll] = 4 ข้อมูลแถวเริ่มต้นการแสดงผล = 1 → แถวเริ่มต้นการแสดงผล = 1 ข้อมูลแถวเริ่มต้นการแสดงผล = 2 → แถวเริ่มต้นการแสดงผล = 5 ข้อมูลแถวเริ่มต้นการแสดงผล = 3 → แถวเริ่มต้นการแสดงผล = 9 <div data-bbox="444 1232 1163 1553" style="border: 1px solid gray; padding: 10px; margin: 10px auto;"> <table border="0" style="width: 100%; border-collapse: collapse;"> <tr> <td style="width: 30%; vertical-align: top;"> <p style="text-align: center;">ข้อความ</p> <table border="0" style="width: 100%;"> <tr> <td style="width: 20px;">แถวแรก</td> <td style="border: 1px solid gray; padding: 2px;">001 1. Release the three 002 tabs nearest you</td> <td rowspan="4" style="border: none; padding: 0 10px;">→</td> <td style="border: 1px solid gray; padding: 2px;">1. Release the three 2. Open the left 3. Set the</td> <td style="width: 20px;">ข้อมูลแถวเริ่มต้นการแสดงผล</td> </tr> <tr> <td></td> <td style="border: 1px solid gray; padding: 2px;">003 remove the cartridge's 004 top cover.</td> <td style="border: none;"></td> <td style="border: 1px solid gray; padding: 2px;">2. Open the left side of the cartridge and remove part A.</td> <td style="border: 1px solid gray; width: 40px; text-align: center;">1</td> </tr> <tr> <td>แถวที่ 5</td> <td style="border: 1px solid gray; padding: 2px;">005 2. Open the left 006 side of the 007 cartridge and</td> <td style="border: none;"></td> <td style="border: 1px solid gray; padding: 2px;">3. Set the opening part of part A facing</td> <td style="border: 1px solid gray; text-align: center;">2</td> </tr> <tr> <td>แถวที่ 9</td> <td style="border: 1px solid gray; padding: 2px;">008 remove part A. 009 3. Set the 010 opening part of 011 part A facing 012 downward.</td> <td style="border: none;"></td> <td style="border: 1px solid gray; padding: 2px;">3. Set the opening part of part A facing downward.</td> <td style="border: 1px solid gray; text-align: center;">3</td> </tr> </table> </td> <td style="width: 30%; vertical-align: top;"> <table border="0" style="width: 100%;"> <tr> <td style="border: 1px solid gray; width: 40px; height: 20px; margin-bottom: 5px;"></td> <td style="width: 20px;">ข้อมูลแถวเริ่มต้นการแสดงผล</td> </tr> <tr> <td style="border: 1px solid gray; width: 40px; height: 20px; margin-bottom: 5px;"></td> <td style="width: 20px;">ข้อมูลแถวเริ่มต้นการแสดงผล</td> </tr> <tr> <td style="border: 1px solid gray; width: 40px; height: 20px;"></td> <td style="width: 20px;">ข้อมูลแถวเริ่มต้นการแสดงผล</td> </tr> </table> </td> </tr> </table> </div> <p>หากแถวเริ่มต้นการแสดงผลคือ “0” จะไม่มีการแสดงผลข้อความ และพื้นที่แสดงผลของการแสดงผลข้อความจะแสดงด้วยสีโปร่งใส</p>	<p style="text-align: center;">ข้อความ</p> <table border="0" style="width: 100%;"> <tr> <td style="width: 20px;">แถวแรก</td> <td style="border: 1px solid gray; padding: 2px;">001 1. Release the three 002 tabs nearest you</td> <td rowspan="4" style="border: none; padding: 0 10px;">→</td> <td style="border: 1px solid gray; padding: 2px;">1. Release the three 2. Open the left 3. Set the</td> <td style="width: 20px;">ข้อมูลแถวเริ่มต้นการแสดงผล</td> </tr> <tr> <td></td> <td style="border: 1px solid gray; padding: 2px;">003 remove the cartridge's 004 top cover.</td> <td style="border: none;"></td> <td style="border: 1px solid gray; padding: 2px;">2. Open the left side of the cartridge and remove part A.</td> <td style="border: 1px solid gray; width: 40px; text-align: center;">1</td> </tr> <tr> <td>แถวที่ 5</td> <td style="border: 1px solid gray; padding: 2px;">005 2. Open the left 006 side of the 007 cartridge and</td> <td style="border: none;"></td> <td style="border: 1px solid gray; padding: 2px;">3. Set the opening part of part A facing</td> <td style="border: 1px solid gray; text-align: center;">2</td> </tr> <tr> <td>แถวที่ 9</td> <td style="border: 1px solid gray; padding: 2px;">008 remove part A. 009 3. Set the 010 opening part of 011 part A facing 012 downward.</td> <td style="border: none;"></td> <td style="border: 1px solid gray; padding: 2px;">3. Set the opening part of part A facing downward.</td> <td style="border: 1px solid gray; text-align: center;">3</td> </tr> </table>	แถวแรก	001 1. Release the three 002 tabs nearest you	→	1. Release the three 2. Open the left 3. Set the	ข้อมูลแถวเริ่มต้นการแสดงผล		003 remove the cartridge's 004 top cover.		2. Open the left side of the cartridge and remove part A.	1	แถวที่ 5	005 2. Open the left 006 side of the 007 cartridge and		3. Set the opening part of part A facing	2	แถวที่ 9	008 remove part A. 009 3. Set the 010 opening part of 011 part A facing 012 downward.		3. Set the opening part of part A facing downward.	3	<table border="0" style="width: 100%;"> <tr> <td style="border: 1px solid gray; width: 40px; height: 20px; margin-bottom: 5px;"></td> <td style="width: 20px;">ข้อมูลแถวเริ่มต้นการแสดงผล</td> </tr> <tr> <td style="border: 1px solid gray; width: 40px; height: 20px; margin-bottom: 5px;"></td> <td style="width: 20px;">ข้อมูลแถวเริ่มต้นการแสดงผล</td> </tr> <tr> <td style="border: 1px solid gray; width: 40px; height: 20px;"></td> <td style="width: 20px;">ข้อมูลแถวเริ่มต้นการแสดงผล</td> </tr> </table>		ข้อมูลแถวเริ่มต้นการแสดงผล		ข้อมูลแถวเริ่มต้นการแสดงผล		ข้อมูลแถวเริ่มต้นการแสดงผล
<p style="text-align: center;">ข้อความ</p> <table border="0" style="width: 100%;"> <tr> <td style="width: 20px;">แถวแรก</td> <td style="border: 1px solid gray; padding: 2px;">001 1. Release the three 002 tabs nearest you</td> <td rowspan="4" style="border: none; padding: 0 10px;">→</td> <td style="border: 1px solid gray; padding: 2px;">1. Release the three 2. Open the left 3. Set the</td> <td style="width: 20px;">ข้อมูลแถวเริ่มต้นการแสดงผล</td> </tr> <tr> <td></td> <td style="border: 1px solid gray; padding: 2px;">003 remove the cartridge's 004 top cover.</td> <td style="border: none;"></td> <td style="border: 1px solid gray; padding: 2px;">2. Open the left side of the cartridge and remove part A.</td> <td style="border: 1px solid gray; width: 40px; text-align: center;">1</td> </tr> <tr> <td>แถวที่ 5</td> <td style="border: 1px solid gray; padding: 2px;">005 2. Open the left 006 side of the 007 cartridge and</td> <td style="border: none;"></td> <td style="border: 1px solid gray; padding: 2px;">3. Set the opening part of part A facing</td> <td style="border: 1px solid gray; text-align: center;">2</td> </tr> <tr> <td>แถวที่ 9</td> <td style="border: 1px solid gray; padding: 2px;">008 remove part A. 009 3. Set the 010 opening part of 011 part A facing 012 downward.</td> <td style="border: none;"></td> <td style="border: 1px solid gray; padding: 2px;">3. Set the opening part of part A facing downward.</td> <td style="border: 1px solid gray; text-align: center;">3</td> </tr> </table>	แถวแรก	001 1. Release the three 002 tabs nearest you	→	1. Release the three 2. Open the left 3. Set the		ข้อมูลแถวเริ่มต้นการแสดงผล		003 remove the cartridge's 004 top cover.		2. Open the left side of the cartridge and remove part A.	1	แถวที่ 5	005 2. Open the left 006 side of the 007 cartridge and		3. Set the opening part of part A facing	2	แถวที่ 9	008 remove part A. 009 3. Set the 010 opening part of 011 part A facing 012 downward.		3. Set the opening part of part A facing downward.	3	<table border="0" style="width: 100%;"> <tr> <td style="border: 1px solid gray; width: 40px; height: 20px; margin-bottom: 5px;"></td> <td style="width: 20px;">ข้อมูลแถวเริ่มต้นการแสดงผล</td> </tr> <tr> <td style="border: 1px solid gray; width: 40px; height: 20px; margin-bottom: 5px;"></td> <td style="width: 20px;">ข้อมูลแถวเริ่มต้นการแสดงผล</td> </tr> <tr> <td style="border: 1px solid gray; width: 40px; height: 20px;"></td> <td style="width: 20px;">ข้อมูลแถวเริ่มต้นการแสดงผล</td> </tr> </table>		ข้อมูลแถวเริ่มต้นการแสดงผล		ข้อมูลแถวเริ่มต้นการแสดงผล		ข้อมูลแถวเริ่มต้นการแสดงผล	
แถวแรก	001 1. Release the three 002 tabs nearest you	→		1. Release the three 2. Open the left 3. Set the		ข้อมูลแถวเริ่มต้นการแสดงผล																							
	003 remove the cartridge's 004 top cover.					2. Open the left side of the cartridge and remove part A.	1																						
แถวที่ 5	005 2. Open the left 006 side of the 007 cartridge and				3. Set the opening part of part A facing	2																							
แถวที่ 9	008 remove part A. 009 3. Set the 010 opening part of 011 part A facing 012 downward.			3. Set the opening part of part A facing downward.	3																								
	ข้อมูลแถวเริ่มต้นการแสดงผล																												
	ข้อมูลแถวเริ่มต้นการแสดงผล																												
	ข้อมูลแถวเริ่มต้นการแสดงผล																												

◆ Display



การตั้งค่า	คำอธิบาย
Font Type	เลือกระหว่าง [Standard Font] หรือ [Stroke Font]
Character Size	เลือกขนาดแบบอักษรของตัวอักษร Standard Font: ระบุขนาดแบบอักษรตามแนวนอนและแนวตั้งที่เพิ่มขึ้นครั้งละ 8 จุด ตั้งแต่ [8 x 8] ถึง [64 x 128] หรือเลือกขนาดคงที่ระหว่าง [6 x 10], [8 x 13] หรือ [13 x 23] เมื่อใช้ขนาดคงที่คุณสามารถแสดงได้เฉพาะอักขระตัวเลขผสมตัวอักษรแบบไบต์เดียวเท่านั้น Stroke Font: 6 ถึง 127
Display Characters	ตั้งค่าจำนวนอักขระแบบไบต์เดียวที่จะให้แสดงในแต่ละแถว ตั้งแต่ 1 ถึง 100
Display Rows	ตั้งค่าจำนวนแถวของข้อความที่จะให้แสดง ตั้งแต่ 1 ถึง 50

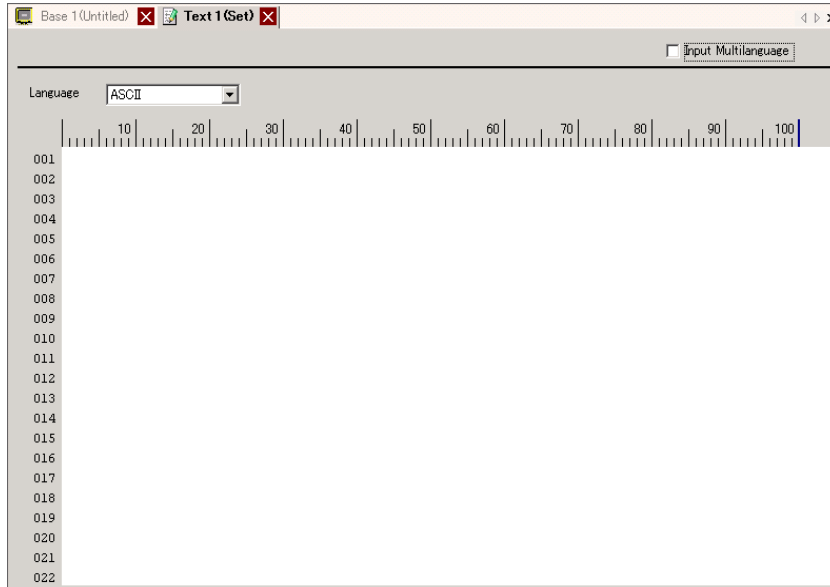
◆ Color



การตั้งค่า	คำอธิบาย
Text Color	เลือกสีสำหรับข้อความที่แสดง
Background Color	เลือกสีของการแสดงข้อความ (สีพื้นหลังสำหรับข้อความที่แสดง)
Border Color	เลือกสีเส้นขอบของการแสดงข้อความ
Clear Color	เลือกสีของพื้นที่แสดงหลังจากที่มีการล้างข้อความ (เมื่อไม่มีข้อความของหมายเลขข้อความนั้น)
Blink	<p>เลือกว่าจะให้พริบหรือกะพริบหรือไม่ และกำหนดความเร็วในการกะพริบ                      คุณสามารถตั้งค่าการกะพริบของ [Text Color], [Background Color], [Border Color], และ [Clear Color] แตกต่างกันได้</p> <p><b>หมายเหตุ</b></p> <ul style="list-style-type: none"> <li>การตั้งค่าการกะพริบได้หรือไม่ขึ้นอยู่กับค่าการตั้งค่า [Color] ของยูนิตหลักและการตั้งค่าระบบด้วย</li> </ul> <p>☞ “9.5.1 การตั้งค่าสี” (หน้า 9-34)</p>

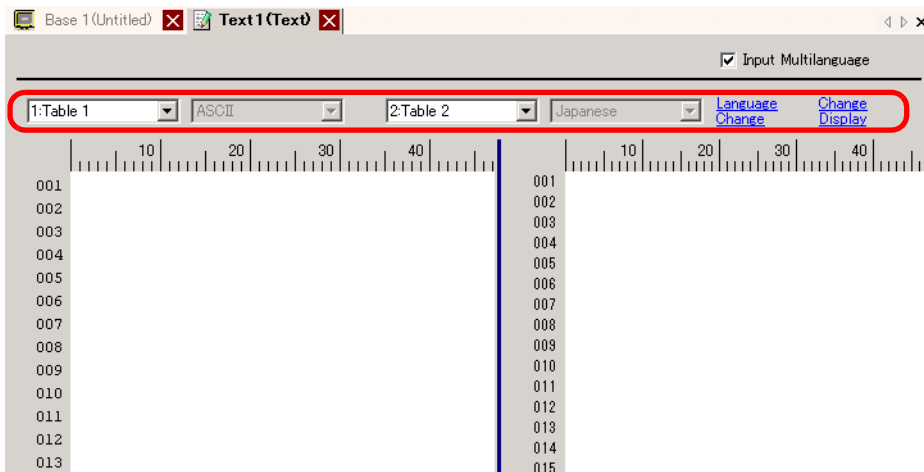


## 15.7.2 คำแนะนำในการตั้งค่า [Text Registration] ทั้งหมด



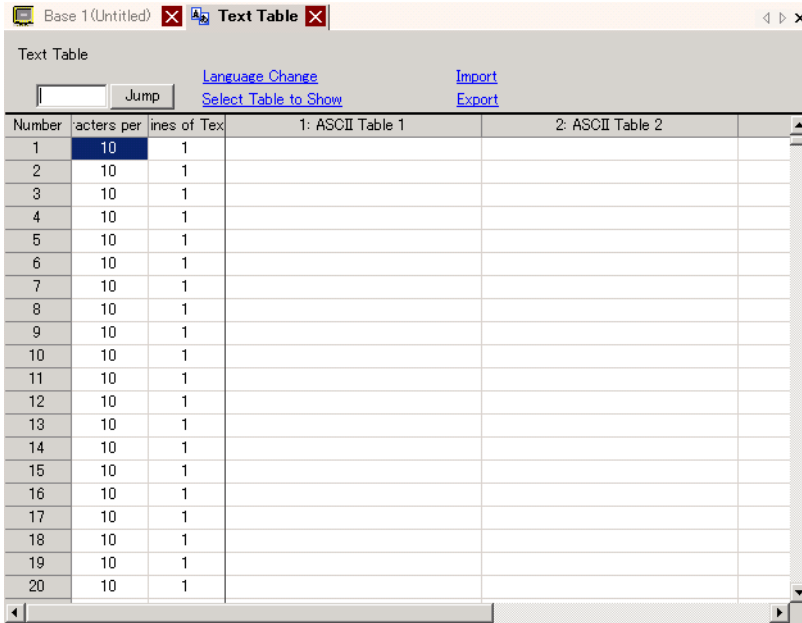
การตั้งค่า	คำอธิบาย
Input Multilanguage	เลือกช่องทำเครื่องหมายนี้เพื่อใช้คุณสมบัติการป้อนข้อความหลายภาษา
Language	เลือกภาษาของข้อความระหว่าง [ASCII], [Japanese], [Chinese (Traditional)], [Chinese (Simplified)], [Korean], [Cyrillic] หรือ [Thai]
กรอบป้อนข้อความ	คุณสามารถป้อนข้อความด้วยอักขระแบบไบต์เดี่ยวแต่ละไม่เกิน 100 ตัว x 512 แถว

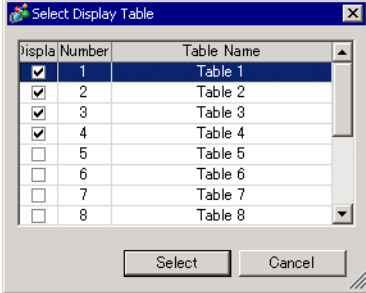
■ คำแนะนำในการตั้งค่าข้อความ (ป้อนหลายภาษา)



การตั้งค่า	คำอธิบาย
Language Change Settings	กล่องโต้ตอบ [Language Change Setting] จะปรากฏขึ้น และกำหนดภาษาของแต่ละตาราง ☞ “ ■ กล่องโต้ตอบ [Language Change Settings]” (หน้า 15-53)
Change Display Unit	เปลี่ยนแปลงการตั้งค่าให้แสดงเพียงตารางเดียว หรือแสดงสองตารางที่ซ้อนกัน
เลือกตาราง	เลือกตารางเพื่อลงทะเบียนข้อความ ตั้งแต่ [1:Table 1] ถึง [16:Table 16]

### 15.7.3 คำแนะนำในการตั้งค่า Text Table



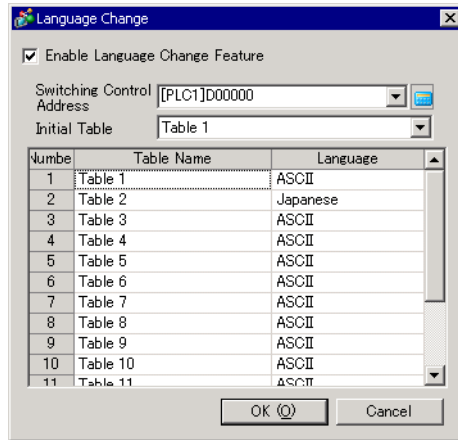
การตั้งค่า	คำอธิบาย
Jump	ข้ามไปที่หมายเลขแถวที่ระบุ
Language Change Settings	แสดงกล่องโต้ตอบ [Language Change Settings] ☞ “ ■ กล่องโต้ตอบ [Language Change Settings]” (หน้า 15-53)
Select Table to Show	กำหนดตารางที่จะแสดงบนหน้าจอการตั้งค่าตารางข้อความ ทำเครื่องหมายที่ช่องหน้าตารางที่ต้องใช้ในการลงทะเบียนตารางข้อความ 
Import	นำตารางข้อความเข้ามาโดยใช้ไฟล์ CSV ☞ “ ■ กล่องโต้ตอบ [Import Text Table]” (หน้า 15-55)
Export	ส่งออกตารางข้อความโดยใช้ไฟล์ CSV ☞ “ ■ กล่องโต้ตอบ [Export Text Table]” (หน้า 15-54)

ต่อ

การตั้งค่า	คำอธิบาย																								
Text Type	ใช้ลงทะเบียนข้อความ คุณสามารถลงทะเบียนได้ถึง 10,000 รายการ																								
Number	แสดงหมายเลขดัชนีของตารางข้อความ (หมายเลขแถว) Number of																								
Number of Text Rows	<p>ตั้งค่าจำนวนอักขระแบบไบต์เดียวที่จะแสดงในแต่ละแถวตั้งแต่ 1 ถึง 100 ตัว จำนวนอักขระทั้งหมดซึ่งหาได้จาก ([Number of Characters] x [Number of Text Rows]) ต้องเป็นอักขระแบบไบต์เดียวไม่เกิน 1200 ตัว</p> <p><b>หมายเหตุ</b></p> <ul style="list-style-type: none"> <li>[Number of Characters] และ [Number of Text Rows] ของแต่ละแถวจะมีอยู่ในทุกตาราง</li> </ul>																								
Number of Characters	<p>ตั้งค่าจำนวนแถว ตั้งแต่ 1 ถึง 40 จำนวนอักขระทั้งหมดซึ่งหาได้จาก ([Number of Characters] x [Number of Text Rows]) ต้องเป็นอักขระแบบไบต์เดียวไม่เกิน 1200 ตัว</p> <p><b>หมายเหตุ</b></p> <ul style="list-style-type: none"> <li>[Number of Characters] และ [Number of Text Rows] ของแต่ละแถวจะมีอยู่ในทุกตาราง</li> <li>หากต้องการขยายข้อความออกเป็นหลายแถว ให้กดปุ่ม Alt + Enter เพื่อขึ้นบรรทัดใหม่ โดยแสดงสัญลักษณ์ "\n" ไว้เพื่อให้รู้ว่าเป็นการขึ้นบรรทัดใหม่</li> </ul> <div style="text-align: center;"> <table border="1" style="margin-bottom: 10px;"> <thead> <tr> <th>Characters per</th> <th>Lines of Text</th> <th>1: ASCII Table 1</th> </tr> </thead> <tbody> <tr> <td>20</td> <td>2</td> <td>Tank A</td> </tr> <tr> <td>10</td> <td>1</td> <td>Concentration Rise</td> </tr> <tr> <td>10</td> <td>1</td> <td>Line Feed: Alt + Enter</td> </tr> </tbody> </table> <p>↓</p> <table border="1"> <thead> <tr> <th>Characters per</th> <th>Lines of Text</th> <th>1: ASCII Table 1</th> </tr> </thead> <tbody> <tr> <td>20</td> <td>2</td> <td>Tank A\nConcentration Rise</td> </tr> <tr> <td>10</td> <td>1</td> <td></td> </tr> <tr> <td>10</td> <td>1</td> <td></td> </tr> </tbody> </table> </div> <ul style="list-style-type: none"> <li>ถึงแม้ในข้อความแจ้งเตือนจะระบุหมายเลขดัชนีไว้ แต่ระบบจะแสดงเฉพาะข้อความแถวแรกเท่านั้น</li> </ul>	Characters per	Lines of Text	1: ASCII Table 1	20	2	Tank A	10	1	Concentration Rise	10	1	Line Feed: Alt + Enter	Characters per	Lines of Text	1: ASCII Table 1	20	2	Tank A\nConcentration Rise	10	1		10	1	
Characters per	Lines of Text	1: ASCII Table 1																							
20	2	Tank A																							
10	1	Concentration Rise																							
10	1	Line Feed: Alt + Enter																							
Characters per	Lines of Text	1: ASCII Table 1																							
20	2	Tank A\nConcentration Rise																							
10	1																								
10	1																								
ฟิลต์บ่อนข้อความ	บ่อนข้อความที่จะแสดงของแต่ละตารางที่ตั้งค่าใน [Language Change Settings]																								

■ **กล่องโต้ตอบ [Language Change Settings]**

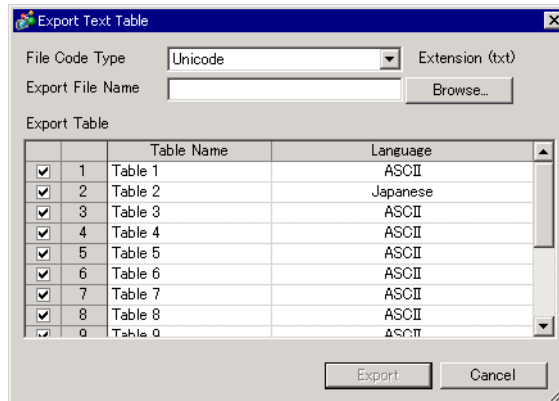
ตั้งค่าภาษาของตารางข้อความ และตำแหน่งควบคุมคุณสมบัติการเปลี่ยนภาษา



การตั้งค่า	คำอธิบาย
Enable Language Change Feature	เลือกช่องทำเครื่องหมายเพื่อใช้คุณสมบัติการเปลี่ยนภาษา
Switching Control Address	เลือกตำแหน่งที่จัดเก็บหมายเลขตาราง หมายเหตุ <ul style="list-style-type: none"> <li>• หากคุณระบุหมายเลขตารางซึ่งไม่มีการตั้งค่าใดๆ ไว้ ระบบจะแสดงพื้นที่แสดงข้อความที่ไม่มีข้อมูลใดๆ อยู่</li> </ul>
Initial Table	ตั้งค่าตารางที่จะให้แสดงเมื่อตั้งค่า [Switching Control Address] เป็น “0”
Table Name	ตั้งชื่อตารางแต่ละตารางด้วยอักขระไม่เกิน 30 ตัว
Language	เลือกภาษาสำหรับแต่ละตาราง

■ **กล่องโต้ตอบ [Export Text Table]**

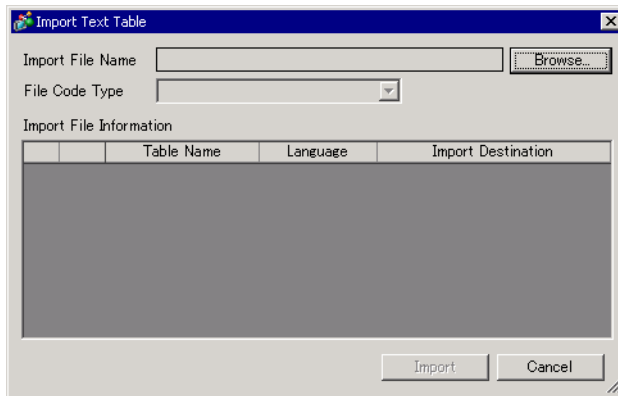
บันทึกข้อมูลตารางข้อความที่ลงทะเบียนไว้ โดยบันทึกเป็นรูปแบบไฟล์ TXT หรือ CSV

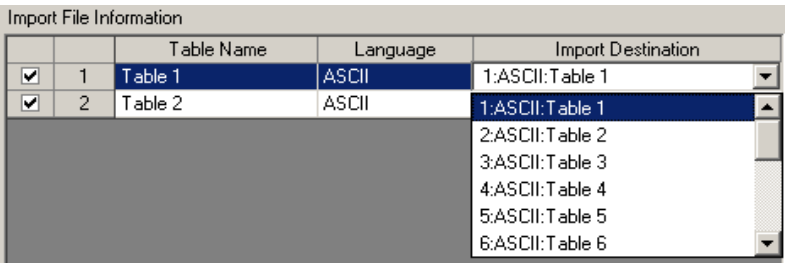


การตั้งค่า	คำอธิบาย
File Code Type	เลือกประเภทโค้ดของไฟล์ที่จะส่งออก ระหว่าง [Unicode], [ASCII (Windows)], [Japanese (Shift- JIS)], [Chinese Traditional (Big5)], [Chinese Simplified (GB2312)], [Korean], [Cyrillic (Windows)] หรือ [Thai (Windows)] <b>หมายเหตุ</b> <ul style="list-style-type: none"> <li>ในการส่งออกหลายภาษาในเวลาเดียวกัน ให้เลือก [Unicode] หากคุณเลือกประเภทโค้ดอื่น การส่งข้อมูลอักขระไปที่ไฟล์จะไม่ถูกต้อง</li> <li>หากเลือก [Unicode] นามสกุลไฟล์จะเป็น “txt” หากเลือกประเภทโค้ดอื่น นามสกุลไฟล์จะเป็น “csv”</li> </ul>
Export File Name	พิมพ์ชื่อไฟล์ หรือคลิก [Browse] เพื่อไปที่ตำแหน่งของไฟล์เดอร์
Export Table	เลือกช่องทำเครื่องหมายถัดจากตารางข้อความที่ต้องการส่งออก หากไม่ต้องการส่งออกตารางใด ให้ลบเครื่องหมายในช่องที่อยู่ถัดจากตารางข้อความนั้น

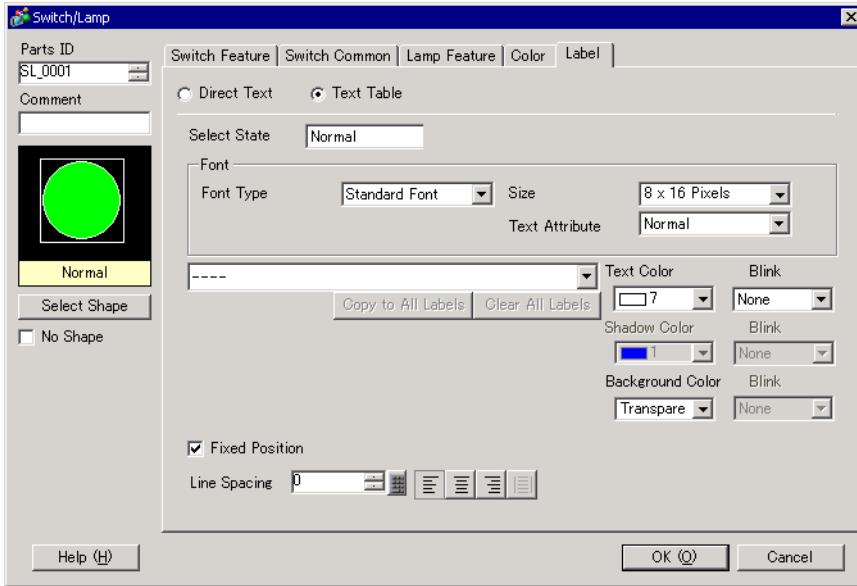
■ กлонงโต้ตอบ [Import Text Table]

นำไฟล์ตารางข้อความ (\*.txt หรือ \*.csv) เข้าไปยังโปรเจค



การตั้งค่า	คำอธิบาย
Import File Name	คลิก [Browse] แล้วเลือกไฟล์เพื่อนำเข้า
File Code Type	หากไฟล์ตารางข้อความที่จะนำเข้าเป็นไฟล์รูปแบบ CSV (*.csv) ให้เลือกชนิดรหัสที่เหมาะสม: [Unicode], [ASCII (Windows)], [Japanese (Shift-JIS)], [Chinese Traditional (Big5)], [Chinese Simplified (GB2312)], [Korean], [Cyrillic (Windows)] หรือ [Thai (Windows)] สำหรับการนำเข้าไฟล์ในรูปแบบข้อความ (*.txt) ตัวเลือกเดียวที่ใช้ได้คือ [Unicode] <b>หมายเหตุ</b> <ul style="list-style-type: none"> <li>หากต้องการนำเข้าหลายภาษาในเวลาเดียวกัน ให้เลือก [Unicode]</li> </ul>
Import File Info	แสดง [Table Name] และ [Language] ของไฟล์ที่จะนำเข้า เลือกช่องทำเครื่องหมายทางซ้ายของชื่อตารางที่ต้องการนำเข้า หากไม่ต้องการนำเข้าตารางใด ให้ลบเครื่องหมายในช่องที่อยู่ถัดจากชื่อตารางนั้น ตารางข้อความที่นำเข้ามาจะแทนที่ตารางใดๆ ที่มีอยู่ในไฟล์โปรเจค 



15.7.4 คำแนะนำในการตั้งค่าป้ายชื่อสวิตช์/ไฟสัญญาณ (เลือก Text Table)



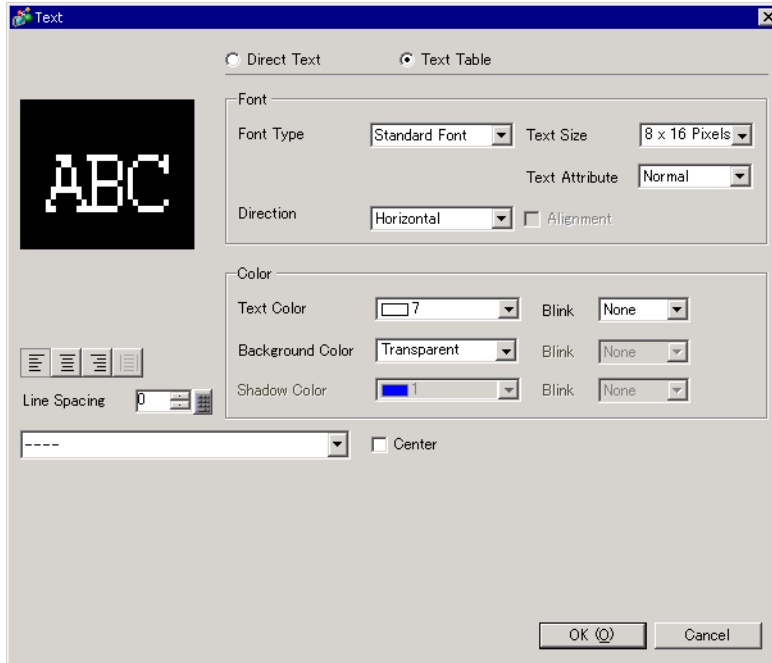
การตั้งค่า	คำอธิบาย
ชนิดข้อความ	แสดงข้อความที่ลงทะเบียนเป็นป้ายชื่อ
Select State	เลือกสถานะของไฟสัญญาณ หากไม่ได้ใช้คุณสมบัติไฟสัญญาณ จะเลือกได้เฉพาะ [Normal] เท่านั้น หากใช้คุณสมบัติไฟสัญญาณ คุณสามารถตั้งค่าป้ายชื่อให้ตรงกับสถานะของไฟสัญญาณได้ <b>หมายเหตุ</b> <ul style="list-style-type: none"> <li>หากตั้งค่าป้ายชื่อที่อยู่ในสถานะ Interlocked หรือ In Delay ในส่วน [Details Settings] ของแท็บ [Switch Common] ให้เลือก [Show Interlocked Condition] หรือ [Show the In-Delay Status] ซึ่งจะเพิ่มตัวเลือก [Select State] ลงไป</li> </ul>
Font	ตั้งค่าแบบอักษรของข้อความป้ายชื่อ
Font Type	เลือกแบบอักษรของข้อความ
Character Size	เลือกขนาดแบบอักษรของตัวอักษร Standard Font: ระบุขนาดแบบอักษรตามแนวนอนและแนวตั้งที่เพิ่มขึ้นครั้งละ 8 จุด ตั้งแต่ [8 x 8] ถึง [64 x 128] หรือเลือกขนาดคงที่ระหว่าง [6 x 10], [8 x 13] หรือ [13 x 23] เมื่อใช้ขนาดคงที่ คุณสามารถแสดงได้เฉพาะอักขระตัวเลขผสมตัวอักษรแบบไบต์เดียวเท่านั้น Stroke Font: 6 ถึง 127
Text Attribute	เลือกลักษณะตัวอักษรของแบบอักษร Standard Font: เลือกระหว่าง [Standard], [Bold] หรือ [Shadow] เมื่อใช้ขนาดแบบอักษรคงที่ [6 x 10] จะสามารถเลือกได้ระหว่าง [Standard] หรือ [Shadow] Stroke Font: เลือกระหว่าง [Standard], [Bold], [Outline]
Text	เลือกข้อความที่จะใช้เป็นป้ายชื่อจากตารางข้อความที่ลงทะเบียนไว้ หากคุณเลือก [Add Text] กล้องโต้ตอบจะปรากฏขึ้นและคุณสามารถเพิ่มข้อความใหม่ในตารางข้อความนั้นได้

ต่อ



การตั้งค่า	คำอธิบาย
Text Color	เลือกสีข้อความของป้ายชื่อ
Shadow Color	เลือกสีเงาของข้อความป้ายชื่อ <div style="border: 1px solid black; padding: 2px; display: inline-block;">หมายเหตุ</div> <ul style="list-style-type: none"> <li>คุณสามารถตั้งค่านี้ได้เฉพาะเมื่อตั้งค่า [Shadow] ใน [Text Attribute]</li> </ul>
Background Color	ตั้งค่าสีพื้นหลังสำหรับข้อความ
Blink	เลือกจะให้พาร์ทกะพริบหรือไม่ และกำหนดความเร็วในการกะพริบ คุณสามารถตั้งค่าการกะพริบของ [Text Color], [Shadow Color] และ [Background Color] แตกต่างกันได้ <div style="border: 1px solid black; padding: 2px; display: inline-block;">หมายเหตุ</div> <ul style="list-style-type: none"> <li>การตั้งค่าการกะพริบได้หรือไม่ขึ้นอยู่กับค่าการตั้งค่า [Color] ของยูนิทหลักและการตั้งค่าระบบด้วย   “9.5.1 การตั้งค่าสี” (หน้า 9-34)</li> </ul>
Fixed Position	เมื่อคลิกที่ช่องนี้ ป้ายชื่อจะถูกจัดตำแหน่งไว้ที่กึ่งกลางของพาร์ท  “15.7.8 การวางข้อความเมื่อใช้ตารางข้อความ” (หน้า 15-63)
Row Spacing	ตั้งค่าตั้งแต่ 0 ถึง 255
Align	เลือกการจัดวางแนวของข้อความ

15.7.5 คำแนะนำในการตั้งค่าการวาดข้อความ (โดยใช้ตารางข้อความ)

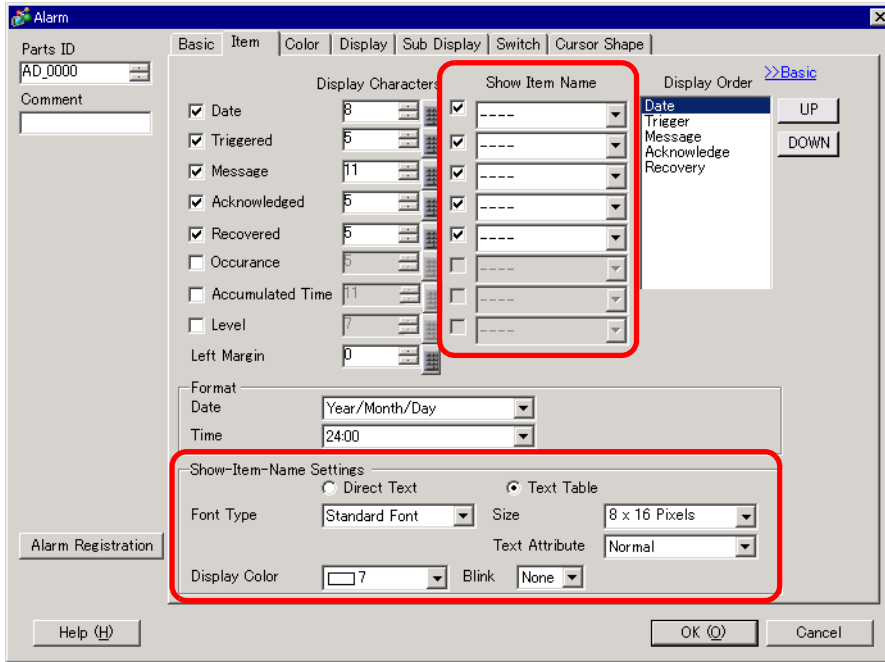


การตั้งค่า	คำอธิบาย
ชนิดข้อความ	แสดงข้อความที่ลงทะเบียนเป็นตารางข้อความ
Font	ตั้งค่าแบบอักษรของตัวอักษร
Font Type	เลือกแบบอักษรของข้อความ
Text Size	เลือกขนาดแบบอักษรของตัวอักษร Standard Font: ระบุขนาดแบบอักษรตามแนวนอนและแนวตั้งที่เพิ่มขึ้นครั้งละ 8 จุด ตั้งแต่ [8 x 8] ถึง [64 x 128] หรือเลือกขนาดคงที่ระหว่าง [6 x 10], [8 x 13] หรือ [13 x 23] เมื่อใช้ขนาดคงที่ คุณสามารถแสดงได้เฉพาะอักขระตัวเลขผสมตัวอักษรแบบโบต์เดี่ยวเท่านั้น Stroke Font: 6 ถึง 127
Text Attribute	เลือกลักษณะตัวอักษรของแบบอักษร Standard Font: เลือกระหว่าง [Standard], [Bold] หรือ [Shadow] เมื่อใช้ขนาดแบบอักษรคงที่ [6 x 10] จะสามารถเลือกได้ระหว่าง [Standard] หรือ [Shadow] Stroke Font: เลือกระหว่าง [Standard], [Bold], [Outline]
Direction	เลือกระหว่าง [Horizontal] หรือ [Vertical]
Centering	เมื่อเลือก [Vertical] ใน [Direction] จะจัดข้อความไว้ในแนวกึ่งกลาง
Color	กำหนดการตั้งค่าสีของข้อความ
Text Color	เลือกสีของข้อความ
Background Color	ตั้งค่าสีพื้นหลังสำหรับข้อความ
Shadow Color	คุณสามารถตั้งค่านี้ได้เฉพาะเมื่อตั้งค่า [Shadow] ใน [Text Attribute]

ต่อ

การตั้งค่า	คำอธิบาย
Blink	<p>เลือกว่าจะให้พาร์ทกะพริบหรือไม่ และกำหนดความเร็วในการกะพริบ คุณสามารถตั้งค่าการกะพริบของ [Text Color], [Background Color] และ [Shadow Color] แตกต่างกันได้</p> <p><b>หมายเหตุ</b></p> <ul style="list-style-type: none"> <li>การตั้งค่าการกะพริบได้หรือไม่ขึ้นอยู่กับค่าการตั้งค่า [Color] ของยูนิทหลักและการตั้งค่าระบบด้วย</li> </ul> <p>☞ “9.5.1 การตั้งค่าสี” (หน้า 9-34)</p>
Align	เมื่อเลือก [Horizontal] ใน [Direction] ให้เลือกการจัดวางแนวของข้อความ
Row Spacing	ตั้งค่าตั้งแต่ 0 ถึง 255
Text	<p>เลือกข้อความที่จะแสดงจาดารางข้อความที่ลงทะเบียนไว้</p> <p>หากคุณเลือก [Add Text] กล้องได้ตอบจะปรากฏขึ้นและคุณสามารถเพิ่มข้อความใหม่ในตารางข้อความนั้นได้</p>
Center	<p>เมื่อเลือก [Horizontal] ใน [Direction] ให้กำหนดว่าจะแสดงข้อความไว้ตรงกึ่งกลางของพื้นที่แสดงข้อความหรือไม่</p> <p>☞ “15.7.8 การวางข้อความเมื่อใช้ตารางข้อความ” (หน้า 15-64)</p>

15.7.6 คำแนะนำในการตั้งค่า Item/แบบละเอียด (ตารางข้อความ) ของพาร์ทการแจ้งเตือน

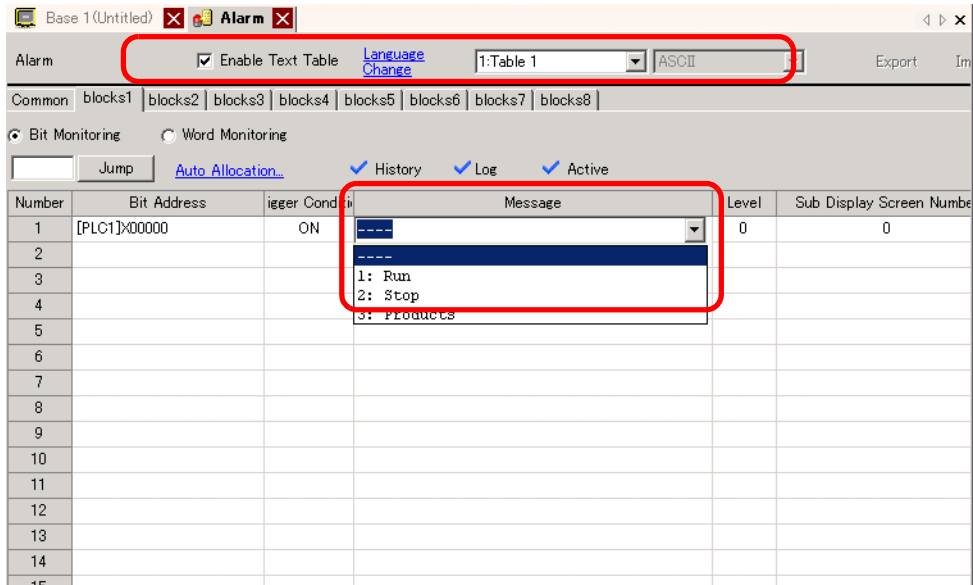


การตั้งค่า	คำอธิบาย
Show Item Name	เลือกช่องทำเครื่องหมายถัดจาก [Show Item Name] เพื่อแสดงข้อความในพาร์ทการแจ้งเตือนเมื่อเลือก [Text Table] ใน [Show-Item-Name Settings] ให้เลือกข้อความที่จะใช้เป็นชื่อรายการจากตารางข้อความที่ลงทะเบียนไว้ หากคุณเลือก [Add Text] กล้องโต้ตอบจะปรากฏขึ้นและคุณสามารถเพิ่มข้อความใหม่ในตารางข้อความนั้นได้
Show-Item-Name Settings	กำหนดการตั้งค่าสำหรับการแสดงชื่อรายการ

ต่อ

การตั้งค่า	คำอธิบาย
Font Type	เลือกชนิดแบบอักษรสำหรับชื่อรายการ
Character Size	<p>ตั้งค่าขนาดแบบอักษรของชื่อรายการ</p> <p>Standard Font: ระบุขนาดแบบอักษรตามแนวนอนและแนวตั้งที่เพิ่มขึ้นครั้งละ 8 จุด ตั้งแต่ [8 x 8] ถึง [64 x 128] หรือเลือกขนาดคงที่ระหว่าง [6 x 10], [8 x 13] หรือ [13 x 23] เมื่อใช้ขนาดคงที่ คุณสามารถแสดงได้เฉพาะอักขระตัวเลขผสมตัวอักษรแบบไปต์เดียวเท่านั้น</p> <p>Stroke Font: 6 ถึง 127</p>
Text Attribute	<p>เลือกลักษณะตัวอักษรของแบบอักษร</p> <p>Standard Font: เลือกระหว่าง [Standard], [Bold] หรือ [Shadow]</p> <p>เมื่อใช้ขนาดแบบอักษรคงที่ [6 x 10] จะสามารถเลือกได้ระหว่าง [Standard] หรือ [Shadow]</p> <p>Stroke Font: เลือกระหว่าง [Standard], [Bold], [Outline]</p>
Display Color	เลือกสีตัวอักษรของชื่อรายการ
Blink	<p>เลือกว่าจะให้พาร์ทกะพริบหรือไม่ และกำหนดความเร็วในการกะพริบ คุณสามารถเลือกการตั้งค่าการกะพริบสำหรับ [Display Color]</p> <p><b>หมายเหตุ</b></p> <ul style="list-style-type: none"> <li>การตั้งค่าการกะพริบได้หรือไม่ขึ้นอยู่กับค่าการตั้งค่า [Color] ของยูนิทหลักและการตั้งค่าระบบด้วย</li> </ul> <p>☞ “9.5.1 การตั้งค่าสี” (หน้า 9-34)</p>

### 15.7.7 คำแนะนำในการตั้งค่า Alarm (Enable Text Table)



การตั้งค่า	คำอธิบาย
Enable Text Table	<p>เลือกช่องทำเครื่องหมายนี้เพื่อใช้ข้อความที่ลงทะเบียนในตารางข้อความเป็นข้อความแจ้งเตือน หากคุณเลือกตัวเลือกนี้ คุณจะสามารเปลี่ยนภาษาของข้อความแจ้งเตือนที่แสดงได้ แม้ในขณะที่ระบบกำลังทำงานอยู่</p> <p><b>หมายเหตุ</b></p> <ul style="list-style-type: none"> <li>• หากคุณเลือกตัวเลือกนี้โดยที่ตั้งค่าข้อความแจ้งเตือนไว้แล้ว ข้อความจะถูกลบ</li> <li>• การตั้งค่า [Language] และ [Enable Text Table] ใช้ได้สำหรับการแจ้งเตือนทั้งหมด (แต่ละบล็อกของประวัติการแจ้งเตือน, แบนเนอร์ และการแสดงข้อมูลสรุป) คุณไม่สามารถแสดงข้อความที่ป้อนโดยตรงและข้อความที่ลงทะเบียนในตารางข้อความพร้อมกันได้</li> </ul>
Language Change Settings	<p>แสดงกล่องโต้ตอบ [Language Change Settings]</p> <p>☞ “ ■ กล่องโต้ตอบ [Language Change Settings]” (หน้า 15-53)</p>
ชนิดข้อความ	<p>เลือกตารางข้อความที่จะใช้</p>
Message	<p>เลือกเนื้อหาที่จะใช้เป็นข้อความจากข้อความที่ลงทะเบียนไว้ในตารางที่เลือกใน [Text Table]</p> <p><b>หมายเหตุ</b></p> <ul style="list-style-type: none"> <li>• หากเลือกข้อความไว้หลายบรรทัด ระบบจะแสดงเฉพาะบรรทัดแรก</li> </ul>

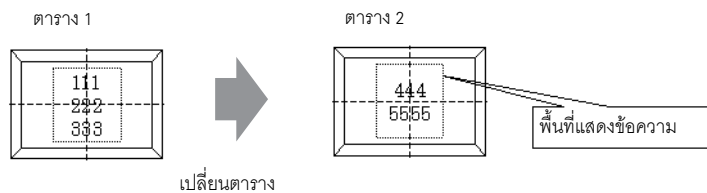
## 15.7.8 การวางข้อความเมื่อใช้ตารางข้อความ

### ■ ป้ายชื่อของไฟสัญญาณสวิดซ์

#### ◆ พื้นที่แสดงข้อความ

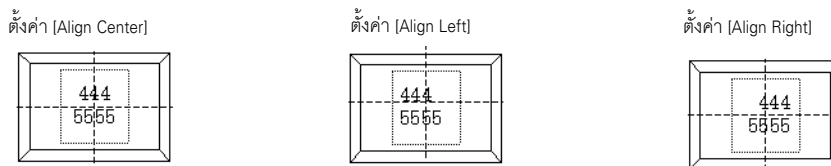
ขนาดพื้นที่แสดงข้อความของพาร์ทจะเปลี่ยนไปตามขนาดที่ระบุโดย ([Number of Characters] x [Number of Text Rows]) ของตารางข้อความ แม้ว่าจำนวนของอักขระในตารางข้อความจะน้อยกว่าจำนวน [Number of Characters] x [Number of Text Rows] ที่ตั้งค่าไว้ พื้นที่แสดงข้อความก็จะยังคงมีขนาดเท่าเดิม ข้อความจะแสดงอยู่กึ่งกลางของพื้นที่แสดงข้อความเสมอ

ตัวอย่าง Number of Characters = 6, Number of Text Rows = 3



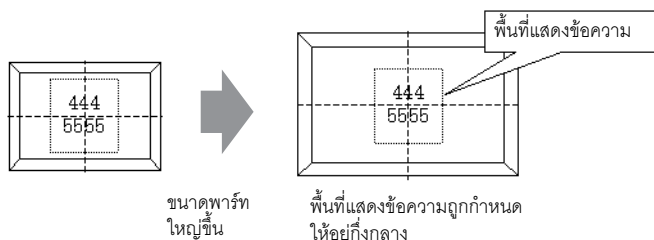
#### ◆ การจัดแนว ([Align Left], [Align Center], [Align Right])

ในกรณีที่มีการตั้งค่าแถวหลายแถวในตารางข้อความ แถวที่มีจำนวนอักขระมากที่สุด (ในตัวอย่างต่อไปนี้คือแถวที่สอง “5555”) จะอยู่กับที่ ส่วนแถวอื่นๆ จะถูกจัดแนวโดยอิงกับแถวดังกล่าวตามการตั้งค่า [Align Left], [Align Center] หรือ [Align Right]

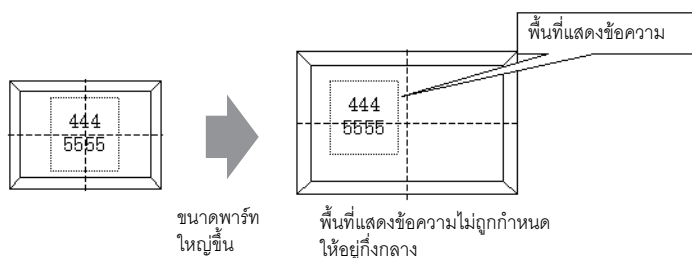


#### ◆ Fixed Position

เมื่อตั้งค่า [Fixed Position] พื้นที่แสดงข้อความจะถูกกำหนดให้อยู่กึ่งกลางของพาร์ทเสมอ



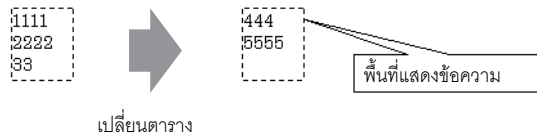
หากไม่ได้ตั้งค่า [Fixed Position] คุณสามารถย้ายพื้นที่แสดงข้อความไปยังตำแหน่งที่ต้องการบนพาร์ทได้



■ ข้อความ

◆ พื้นที่แสดงข้อความ

ขนาดพื้นที่แสดงข้อความของการวาด [Text] จะเปลี่ยนไปตามขนาดที่ระบุโดย ([Number of Characters] x [Number of Text Rows]) ของตารางข้อความ แม้ว่าจำนวนของอักขระในตารางข้อความจะน้อยกว่าจำนวน [Number of Characters] x [Number of Text Rows] ที่ตั้งค่าไว้ พื้นที่แสดงข้อความก็จะยังคงมีขนาดเท่าเดิม ตัวอย่าง Number of Characters = 6, Number of Text Rows = 3

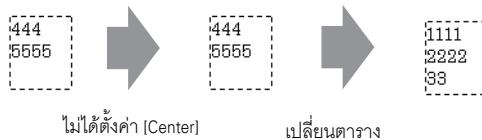


◆ Center

กำหนดให้ข้อความอยู่กึ่งกลางของพื้นที่แสดงข้อความ หากคุณกำหนดให้ใช้ข้อความแถวที่ 2 ในตารางที่ 1 หรือแถวที่ 3 ในตารางที่ 2 ข้อความนั้นจะถูกแสดงอยู่ตรงกึ่งกลางของพื้นที่แสดง เมื่อตั้งค่า [Center]

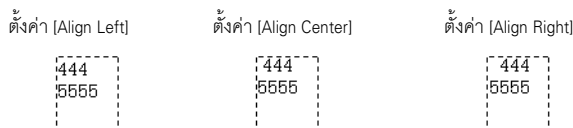


เมื่อไม่ได้ตั้งค่า [Center]



◆ การจัดแนว ([Align Left], [Align Center], [Align Right])

ในกรณีที่มีการตั้งค่าแถวหลายแถวในตารางข้อความ แถวที่มีจำนวนอักขระมากที่สุด (ในตัวอย่างต่อไปนี้คือแถวที่สอง “5555”) จะอยู่กับที่ ส่วนแถวอื่นๆ จะถูกจัดแนวโดยอิงกับแถวดังกล่าวตามการตั้งค่า [Align Left], [Align Center] หรือ [Align Right]

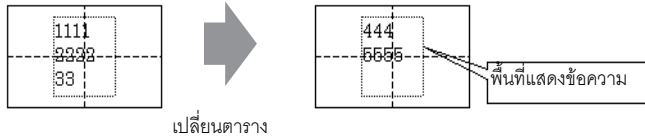




■ การแสดงข้อความ

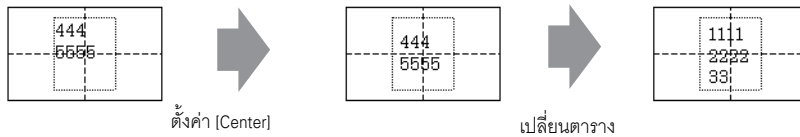
◆ พื้นที่แสดงข้อความ

ขนาดของพื้นที่แสดงข้อความของการแสดงข้อความจะเปลี่ยนแปลงตามขนาดที่ระบุโดย ([Number of Characters] x [Number of Text Rows]) ของตารางข้อความ แม้ว่าจำนวนของอักขระในตารางข้อความจะน้อยกว่าจำนวน [Number of Characters] x [Number of Text Rows] ที่ตั้งค่าไว้ พื้นที่แสดงข้อความก็จะยังคงมีขนาดเท่าเดิม ตัวอย่าง Number of Characters = 6, Number of Text Rows = 3

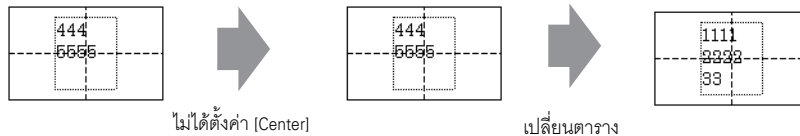


◆ Center

แสดงข้อความบริเวณตรงกึ่งกลางของพื้นที่แสดงข้อความ หากคุณกำหนดให้ใช้ข้อความแถวที่ 2 ในตารางที่ 1 หรือแถวที่ 3 ในตารางที่ 2 ข้อความนั้นจะถูกแสดงอยู่ตรงกึ่งกลางของพื้นที่แสดง เมื่อตั้งค่า [Center]



เมื่อไม่ได้ตั้งค่า [Center]



◆ การจัดแนว ([Align Left], [Align Center], [Align Right])

ในกรณีที่มีการตั้งค่าแถวหลายแถวในตารางข้อความ แถวที่มีจำนวนอักขระมากที่สุด (ในตัวอย่างต่อไปนี้เป็นแถวที่สอง "5555") จะอยู่กับที่ ส่วนแถวอื่นๆ จะถูกจัดแนวโดยอิงกับแถวดังกล่าวตามการตั้งค่า [Align Left], [Align Center] หรือ [Align Right]



## 15.8 ข้อจำกัด

### 15.8.1 ข้อจำกัดของการแสดงข้อความ (การป้อนโดยตรง)

- หากยังไม่ได้ลงทะเบียนข้อความ จะไม่มีการแสดงข้อมูลใดๆ ในการแสดงข้อความ เช่น เมื่อ Number of Messages มีค่าเป็น 16 และมีเพียงสถานะ 0 ถึง 3 เท่านั้นที่ลงทะเบียนข้อความไว้ สถานะ 4 ถึง 16 จะแสดงเฉพาะกรอบข้อความเท่านั้น
- หากข้อความที่ป้อนมีอักขระเกินกว่าค่า [Display Characters] ส่วนของข้อความที่เกินจะไม่ถูกแสดง โปรดตรวจสอบว่าข้อความนั้นมีจำนวนอักขระไม่เกิน [Display Characters]

### 15.8.2 ข้อจำกัดของการแสดงข้อความ (การแสดงตัวอักษร)

- หากข้อมูลที่กำหนดให้เป็น [Display Start Row] นั้นไม่มีแถวข้อความที่เกี่ยวข้องอยู่ จะไม่มีการดำเนินการใดๆ เกิดขึ้น โดยแถวที่แสดงอยู่ก่อนหน้าจะยังคงแสดงอยู่
- ถ้าข้อความของคุณยาวกว่าพื้นที่แสดงผล ข้อความส่วนที่เกินจากพื้นที่จะถูกตัดออกและไม่แสดง

### 15.8.3 ข้อจำกัดของการเปลี่ยนภาษา (หลายภาษา)

- หากคุณเปลี่ยนภาษา ข้อความทั้งหมดที่ใช้ตารางข้อความจะเปลี่ยนไปด้วย ข้อความที่ลงทะเบียนในตารางข้อความสามารถนำมาใช้กับคุณสมบัติต่างๆ ดังต่อไปนี้
  - ข้อความ
  - ป้ายชื่อของพาร์ทไฟสัญญาณสวิตช์
  - ชื่อรายการของพาร์ทการแจ้งเตือน
  - ข้อความที่ลงทะเบียนในการตั้งค่า [Direct Input] ของการแสดงข้อความ
  - ข้อความแจ้งเตือนที่ลงทะเบียนในการตั้งค่า [Alarm] ของการตั้งค่าทั่วไป
- เมื่อมีการเปลี่ยนภาษา หากมีการระบุคุณสมบัติ Multilanguage ไว้ในข้อความ ข้อความจะแสดงในการแสดงข้อความ [Text Display] และพาร์ทการแจ้งเตือนด้วยข้อความจะเปลี่ยนแปลงด้วยเช่นกัน
- คุณไม่สามารถเปลี่ยนข้อความที่จะแสดงใน [Text Display] ของพาร์ทแสดงผลข้อมูลได้ นอกจากนี้ ยังไม่สามารถเปลี่ยนชื่อรายการและข้อความที่อยู่ในพาร์ทแสดงผลข้อมูลที่สุ่มเก็บและพาร์ทแสดงผลข้อมูลพิเศษด้วยการเปลี่ยนแปลงภาษาได้
- คุณไม่สามารถแสดงตารางหลายตารางในเวลาเดียวกัน
- การเปลี่ยนแปลงภาษามีผลเช่นเดียวกับการเปลี่ยนแปลงหน้าจอ หน้าจอที่แสดงอยู่ก่อนหน้าจะมีการเปลี่ยนภาษาจะไม่ถูกแสดงหลังจากที่เปลี่ยนภาษาแล้ว

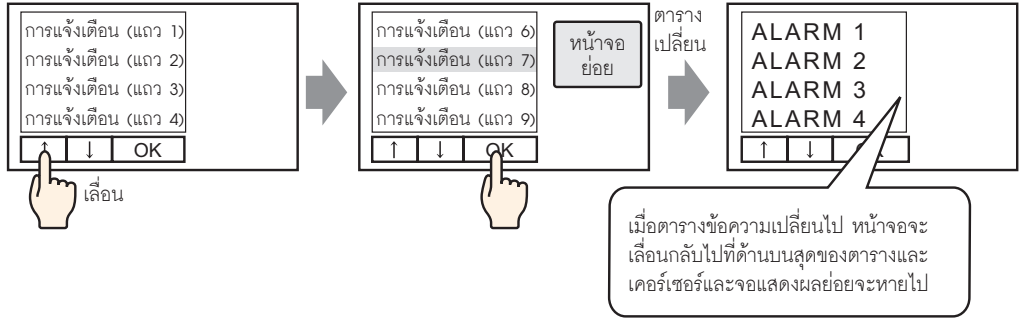
#### ■ การเปลี่ยนภาษาของการแจ้งเตือน

- เมื่อคุณตั้งค่า [Enable Text Table] ใน [Alarm] ข้อความที่มีอยู่เดิมจะถูกลบ
- เมื่อลงทะเบียนข้อความแจ้งเตือน ทั้งข้อความชนิดป้อนโดยตรงและข้อความที่ลงทะเบียนในตารางข้อความ จะถูกกำหนดให้กับการแจ้งเตือนทั้งหมด (แบนเนอร์, ประวัติการแจ้งเตือน, ข้อมูลสรุป) คุณไม่สามารถแสดงข้อความที่ป้อนโดยตรงและข้อความที่ลงทะเบียนในตารางข้อความพร้อมกันได้
- สำหรับข้อความที่ลงทะเบียนในตารางข้อความที่มีข้อความตั้งแต่ 2 แถวขึ้นไป ระบบจะแสดง/พิมพ์เฉพาะแถวแรก แม้ว่าจะมีการตั้งค่าข้อความมากกว่า 2 แถวขึ้นไปก็ตาม

◆ ประวัติการแจ้งเตือนและข้อมูลสรุปการแจ้งเตือน

- เมื่อตั้งค่าสวิตช์ประวัติการแจ้งเตือนบนแท็บ [Switch] ของพาร์ทการแจ้งเตือน คุณจะไม่สามารถใช้ตารางข้อความกับป้ายชื่อได้ หากต้องการเปลี่ยนภาษาของสวิตช์ประวัติการแจ้งเตือน โปรดใช้สวิตช์พิเศษของพาร์ทไฟลีย์ญานสวิตซ์ในการดำเนินการ (ดู “11.14.4 Special Switch” (หน้า 11-59))
- เมื่อคุณเปลี่ยนแปลงตารางข้อความ หน้าจอจะแสดงสถานะเริ่มแรก (สถานะของหน้าจอทันทีที่เปลี่ยนแปลงหน้าจอเสร็จสมบูรณ์) ดังนั้น การเลื่อนดูข้อมูลใด ๆ หรือหน้าจอย่อยที่แสดงต่าง ๆ จะถูกยกเลิกเมื่อตารางข้อความเปลี่ยนไป

ตัวอย่าง



- ห้ามเปลี่ยนตารางข้อความ (ภาษา) ในขณะที่กำลังบันทึกข้อมูลประวัติการแจ้งเตือนลงในการ์ด CF หรืออุปกรณ์จัดเก็บข้อมูล USB เนื่องจากไฟล์อาจแสดงผลไม่ถูกต้องในซอฟต์แวร์อื่น ๆ เช่น สเปรดชีต นอกจากนี้ ข้อความในภาษาอื่น ๆ จะถูกส่งออกเป็นไฟล์ CSV
- ห้ามเปลี่ยนภาษาของตารางข้อความในขณะที่กำลังพิมพ์ประวัติการแจ้งเตือน หากมีการเปลี่ยนแปลงภาษาของตารางข้อความ งานที่พิมพ์ออกมาจะมีช่องว่าง
- เมื่อบันทึกเป็นไฟล์ CSV หรือเมื่อพิมพ์ประวัติการแจ้งเตือน “วันที่”, “ทริกเกอร์” และชื่อรายการอื่น ๆ จะเป็นภาษาญี่ปุ่น หากภาษาของข้อความแจ้งเตือน (ตารางข้อความ) เป็นภาษาญี่ปุ่น และจะแสดงผลเป็นภาษาอังกฤษหากข้อความแจ้งเตือนอยู่ในภาษาอื่น (ASCII, Korean, Chinese (Traditional), Chinese (Simplified) และ Cyrillic, Thai)

◆ แบนเนอร์

- หากมีการเปลี่ยนภาษาของตารางข้อความในขณะที่กำลังเลื่อนดูข้อความแจ้งเตือน ภาษาจะเปลี่ยนแปลงไปโดยเริ่มจากข้อความถัดไป

