

6



แบบอักษร

ในบทนี้จะอธิบายถึงคุณสมบัติเบื้องต้นของ “แบบอักษร” ของ GP-Pro EX และวิธีการเบื้องต้นในการใส่ข้อความด้วยอักษรแต่ละแบบ
โปรดเริ่มต้นด้วยการอ่าน “6.1 ชนิดของแบบอักษร” (หน้า 6-2) แล้วจึงไปอ่านหน้าที่เกี่ยวข้อง

6.1	ชนิดของแบบอักษร.....	6-2
6.2	การจำแนกอักษร Stroke และอักษรมาตรฐาน.....	6-3
6.3	อักษรรูปภาพ	6-15
6.4	คำแนะนำในการตั้งค่า [Font]	6-19
6.5	ข้อจำกัด.....	6-20

6.1 ชนิดของแบบอักษร

การจำแนกอักษร Stroke และอักษรมาตรฐาน	
<p>แบบอักษรเหล่านี้เป็นแบบอักษรที่ใช้กันโดยทั่วไป อักษร Stroke สามารถขยายขนาดได้ตามต้องการโดยที่ไม่ดูแตกพร่า อักษรมาตรฐานสามารถแสดงอักษรที่มีขนาดเล็กได้เป็นอย่างดี ตัวอย่าง ข้อความที่ใช้อักษร Stroke</p> <p>“ภาษาญี่ปุ่น” ストロークフォント</p> <p>“ภาษาอังกฤษ” stroke font</p> <p>“ภาษาจีน (ตัวย่อ)” unicode 标准</p>	<p>☞ ขั้นตอนการตั้งค่า (หน้า 6-12)</p> <p>☞ ข้อมูลเบื้องต้น (หน้า 6-3)</p>
อักษรรูปภาพ	
<p>แบบอักษรนี้ถูกใช้ในการวาดตัวอักษรของ Windows และอาจดูแตกพร่า เมื่อขยายใหญ่</p> <p>“Arial/Italic” イメージフォント</p> <p>“Arial Black” Image Font</p> <p>“Helvetica/Bold” Image Font</p>	<p>☞ ขั้นตอนการตั้งค่า (หน้า 6-16)</p> <p>☞ ข้อมูลเบื้องต้น (หน้า 6-15)</p>

6.2 การจำแนกอักษร Stroke และอักษรมาตรฐาน

6.2.1 ข้อมูลเบื้องต้น

แบบอักษรเหล่านี้เป็นแบบอักษรที่ใช้กันโดยทั่วไป

อักษร Stroke สามารถขยายขนาดได้ตามต้องการโดยที่ไม่ดูแตกพร่า อักษรมาตรฐานสามารถแสดงอักขระที่มีขนาดเล็กได้เป็นอย่างดี

ตัวอย่าง ข้อความที่ใช้อักษร Stroke

“ภาษาญี่ปุ่น” 

“ภาษาอังกฤษ” 

“ภาษาจีน (ตัวย่อ)” 

■ คุณสมบัติของข้อความ

◆ อักษร Stroke

- ขยายขนาดได้ตามต้องการและแสดงผลได้ดี

แบบอักษรนี้สามารถขยายขนาดได้ตามต้องการตั้งแต่ 6 ถึง 127 จุด และแสดงผลได้ดี

ขนาดมาตรฐานคืออักขระแบบไบต์เดียว อักขระแบบไบต์คู่จะถูกกำหนดขนาดในแนวนอนและแนวตั้งไว้เท่ากัน อย่างไรก็ตาม การที่มีคุณสมบัติของอักษรเวกเตอร์ จึงทำให้แสดงข้อความที่มีขนาดเล็กได้ไม่ตั่นก

อักขระแบบไบต์เดียว



6 - 127 จุด

อักขระแบบไบต์คู่



12 - 254 จุด

- ใช้ตัวหนา/ลายเส้นได้

◆ อักษรมาตรฐาน

- ใช้แสดงข้อความที่มีขนาดเล็กได้ดีเช่นกัน

แบบอักษรนี้สามารถแสดงข้อความที่มีขนาดเล็กได้ดีเช่นกันหากใช้ในขนาดที่เต็มสัดส่วน (ขนาดแบบดั้งเดิม) เช่น “8 X 16 dots”, “16 X 16 dots” หรือ “32 X 32 dots” อย่างไรก็ตาม ควรเลือกตัวคูณปรับขนาดของการขยายขนาด/การย่อขนาดไว้ด้วย

- ใช้ตัวหนา/ตัวอักษรที่มีเงาได้

■ ชนิดของแบบอักษร

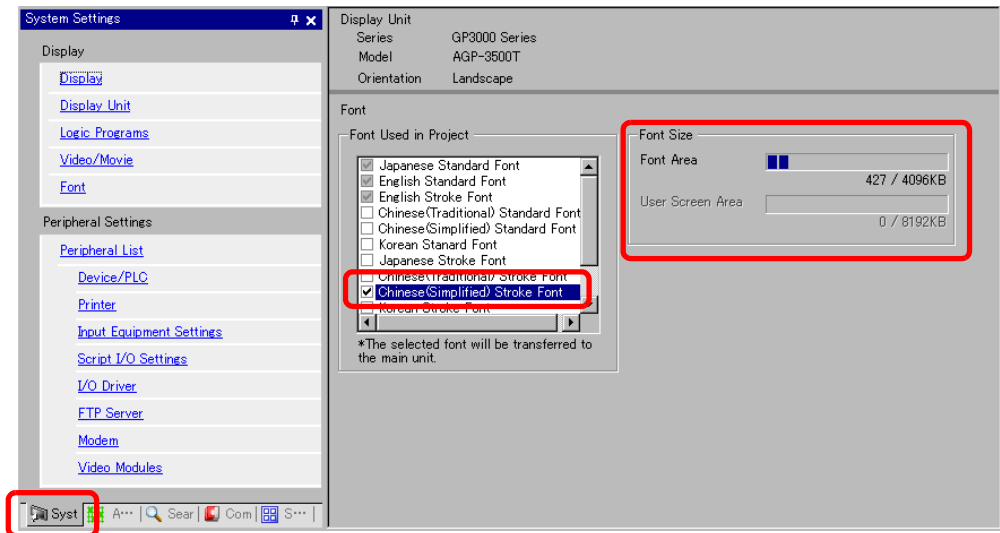
ภาษาที่ใช้แสดงผลแต่ละภาษาจะสอดคล้องกับแบบอักษรต่อไปนี้ แบบอักษร

แบบอักษร	ภาษา	ชื่อแบบอักษร
อักษร Stroke	Japanese	Japanese Stroke Font
	ASCII	Roman Character Stroke Font
	Chinese (Simplified)	Chinese (Simplified) Stroke Font
	Chinese (Traditional)	Chinese (Traditional) Stroke Font
	Korean	Korean Stroke Font
	Cyrillic ^{*1}	Cyrillic Stroke Font
	Thai	Thai Stroke Font
อักษรมาตรฐาน	Japanese	Japanese Standard Font
	ASCII	อักษรมาตรฐานสำหรับภาษาต่างๆ ที่สนับสนุนโดยชุดอักขระ ASCII
	Chinese (Simplified)	Chinese (Simplified) Standard Font
	Chinese (Traditional)	Chinese (Traditional) Standard Font
	Korean	Korean Standard Font

*1 โดยส่วนใหญ่ตัวอักษร Cyrillic จะใช้ในภาษารัสเซีย ยูเครน บัลแกเรีย บายโลร์สเซีย เซอร์เบีย มาซิโดเนีย คาซัคสถาน คีร์กีซ และมองโกเลีย

■ การเพิ่ม/ลบแบบอักษร

อักษร Stroke และอักษรมาตรฐานจะใช้พื้นที่แบบอักษรซึ่งมีขนาด 4 MB หากต้องการใช้อักษรแบบอื่นที่ไม่ใช่ Japanese Standard Font, ASCII Standard Font และ English Stroke Font ให้เพิ่มและลบแบบอักษร ในการเพิ่ม/ลบแบบอักษร ให้ไปที่เมนู [System Settings] เลือก [Font Settings]



หากต้องการเพิ่ม Chinese (Simplified) Stroke Font ให้ทำเครื่องหมายที่ [Chinese (Simplified) Stroke Font] ที่ช่อง [Font Used in Project] อักษร Chinese (Simplified) Stroke Font จะใช้พื้นที่แบบอักษรที่มีอยู่ 4 MB เป็นจำนวน 427 KB โปรดดูข้อมูลเพิ่มเติมในการเพิ่มแบบอักษรได้จากภาคผนวก

ข้อสำคัญ

- ให้เพิ่มเฉพาะแบบอักษรที่ใช้ในโปรเจกต์เท่านั้น การเลือกแบบอักษรที่ไม่จำเป็นจะทำให้แบบอักษรนั้นถูกเก็บไว้ใน GP ตัวอย่างเช่น ใน AGP-3500T หากแบบอักษรมีขนาดเกินกว่าพื้นที่แบบอักษรซึ่งมีความจุ 8 MB^{*1} โปรเจกต์จะใช้พื้นที่หน้าจอของผู้ใช้แทน ทำให้ความจุสำหรับการใช้งานของผู้ใช้ลดลง

*1 ความจุของพื้นที่หน้าจอของผู้ใช้จะขึ้นอยู่กับรุ่นของ GP

“1.3 รายการฟังก์ชันที่ใช้ได้แยกตามอุปกรณ์แต่ละรุ่น” (หน้า 1-5)

หมายเหตุ

- Japanese Standard Font, ASCII Standard Font และ English Stroke Font เป็นแบบอักษรที่กำหนดไว้ตายตัว แบบอักษรเหล่านี้จะถูกถ่ายโอนข้อมูลไปยัง GP โดยอัตโนมัติโดยใช้อักษรแบบอักษร (4 MB) เพียงเล็กน้อย และสามารถใช้ได้โดยไม่ต้องคำนึงถึงขนาดของแบบอักษร

■ รหัสอักขระที่ใช้ร่วมกันได้

เมื่อต้องการแสดงอักขระในพาร์ทแสดงผลข้อมูล (การแสดงผลข้อความ) บนอุปกรณ์/PLC ให้ใช้รหัสอักขระดังต่อไปนี้ ทั้งนี้ ขึ้นอยู่กับการตั้งค่าภาษาที่ใช้แสดงผลกับพาร์ทแสดงผลข้อมูล

ภาษาที่ใช้แสดงผล ของพาร์ทแสดงผล ข้อมูล ภาษาที่ใช้แสดงผล	รหัสตัวอักษรที่เกี่ยวข้อง	หมายเหตุ
Japanese	Shift JIS Code	-----
ASCII	Code Page 850 Code Page 1250 Code Page 1252 Code Page 1254 Code Page 1257	<div style="border: 1px solid black; padding: 2px; display: inline-block;">ข้อสำคัญ</div> <ul style="list-style-type: none"> • แบบอักษรมาตรฐาน ASCII ตรงกับ Code Page 850 เท่านั้น • โปรดดูรายการตัวอักษรต่อไปนี้ทุกครั้งก่อนใช้แบบอักษร English Stroke Font <p>☞ “ ■ รายการตัวอักษรที่ใช้กับแบบอักษร ASCII Stroke Font” (หน้า 6-7)</p>
Chinese (Simplified)	GB 2312	-----
Chinese (Traditional)	BIG5	-----
Korean	KS C 5601	-----
Cyrillic	Code Page1251	-----
Thai	Code Page 874	-----

■ รายการตัวอักษรที่ใช้กับแบบอักษร ASCII Stroke Font

ถ้าคุณใช้อักษร Stroke กับภาษาที่สนับสนุนโดยชุดอักขระ ASCII เฉพาะอักขระสีดำในรายการต่อไปนี้เท่านั้นที่จะแสดงผลในพาร์ทแสดงผลข้อมูล (การแสดงผลข้อความ) ที่ได้อักขระสีดำ จะมีหมายเลขรหัสอักขระที่เป็นตัวเลขฐานสิบหกของ Code Page 850 แสดงอยู่

- ข้อสำคัญ** • อักขระสีแดงไม่สามารถแสดงบนพาร์ทแสดงผลข้อมูล (การแสดงผลข้อความ) ได้

				!	"	#	\$	%	&	'	(
			20 ¹	21	22	23	24	25	26	27	28
)	*	+	,	-	.	/	0	1	2	3	4
29	2a	2b	2c	2d	2e	2f	30	31	32	33	34
5	6	7	8	9	:	;	<	=	>	?	@
35	36	37	38	39	3a	3b	3c	3d	3e	3f	40
A	B	C	D	E	F	G	H	I	J	K	L
41	42	43	44	45	46	47	48	49	4a	4b	4c
M	N	O	P	Q	R	S	T	U	V	W	X
4d	4e	4f	50	51	52	53	54	55	56	57	58
Y	Z	[\]	^	_	`	a	b	c	d
59	5a	5b	5c	5d	5e	5f	60	61	62	63	64
e	f	g	h	i	j	k	l	m	n	o	p
65	66	67	68	69	6a	6b	6c	6d	6e	6f	70
q	r	s	t	u	v	w	x	y	z	{	
71	72	73	74	75	76	77	78	79	7a	7b	7c
}	~	Ä	Å	Ç	É	Ñ	Ö	Ü	á	à	â
7d	7e	8e	8f	80	90	a5	99	9a	a0	85	83
ä	ã	å	ç	é	è	ê	ë	í	ì	î	ï
84	c6	86	87	82	8a	88	89	a1	8d	8c	88
ñ	ó	ò	ô	ö	õ	ú	ù	û	ü	†	°
a4	a2	95	93	94	e4	a3	97	96	81		f8
ç	£	§	•	¶	ß	®	©	™	'	¨	Æ
bd	9c	f5		f4	e1	a9	b8		ef	f9	92
ø	±	¥	µ	α	ο	æ	ø	¿	¡	¬	f
9d	f1	be	e6	a6	a7	91	96	98	ad	aa	9f
<<	>>	...	À	Ã	Õ	€	œ	—	—	“	”
9e	9f		b7	c7	e5						

*1 "0020" คือ การเว้นวรรคแบบไม้เดี่ยว

/	/	÷	ÿ	ÿ	/	ø	<	>	‡	.	/
		f6	98			cf				fa	
//	%	Â	Ê	Á	Ë	È	Í	Î	Ï	Ì	Ó
		b6	d2	b5	d3	d4	d6	d7	d8	de	e0
Ô	Ò	Ú	Û	Ù	ı	^	~	-	˘	.	◦
e2	e3	e9	ea	eb	d5						
”	”	”	”	Ł	ł	Š	š	Ž	ž	ı	Đ
5										dd	d1
f7											
ø	Ý	ý	Ɔ	Ɔ	-	x	1	2	3	1½	¼
d0	ed	ec	e8	e7	f0	9e	fb	fd	fc	ab	ac
¾		€	Ž	ž	Ž	ž	Š	š	Ş	ş	
f3											
Ț	ț	Ț	ț		Ǿ	Ǿ	Ł	ł	Ł	ł	Ą
ą	Ǻ	ǻ	Ǽ	ǽ	Ɔ	Ɔ	Ć	ć	Č	č	Ǿ
ö	Ů	ů	Ů	ů	Ń	ń	Ň	ň	Ŕ	ŕ	Ř
ř	đ	Ǿ	Ǿ	Ǿ	Ǿ	Ǿ	Ǿ	Ǿ	Ǿ	Ǿ	Ǿ
Ŋ	ŋ	Ō	ō	Ū	ū	Ū	ū	Ɔ	Ɔ	Ī	ī
Ł	ł	Ā	ā	Į	į	—	ı		◦	■	İ
ĩ	κ	Ŋ	ŋ	Ɔ	Ɔ	Ū	ū	—	—	!!	—
←	↑	→	↓	↔	↕	↕	.	L	—	—	└
									f2		
									C4	b3	da
└	L	J	└	└	└	└	└	└	—	—	└
6f	c0	d9	c3	64	c2	c1	c5	cd	ba	c9	bb
└	└	└	└	└	└	└	└	└	└	└	└
c8	bc	cc	b9	cb	ca	ce	df	dc	db	b0	b1
▣	■	▲	▶	▼	◀	○	◻	◻	◻	☺	☺
b2	fe										
♀	♂	♠	♣	♥	♦	♪	♪				

■ ตารางอักษร Stroke Font ที่ใช้กับภาษา Cyrillic เท่านั้น

อักษรต่อไปนี้จะได้รับการสนับสนุนเป็นภาษา Cyrillic

ที่ได้ตัวอักษรแต่ละตัวจะมีรหัสอักษรแสดงอยู่ โดยรหัสแรกคือ Native code และรหัสที่สองคือ Unicode

	!	”	#	\$	%	&		()	*	+	,	-	.	/
0x20	0x21	0x22	0x23	0x24	0x25	0x26	0x27	0x28	0x29	0x2A	0x2B	0x2C	0x2D	0x2E	0x2F
0x0020	0x0021	0x0022	0x0023	0x0024	0x0025	0x0026	0x0027	0x0028	0x0029	0x002A	0x002B	0x002C	0x002D	0x002E	0x002F
0	1	2	3	4	5	6	7	8	9	:	;	<	=	>	?
0x30	0x31	0x32	0x33	0x34	0x35	0x36	0x37	0x38	0x39	0x3A	0x3B	0x3C	0x3D	0x3E	0x3F
0x0030	0x0031	0x0032	0x0033	0x0034	0x0035	0x0036	0x0037	0x0038	0x0039	0x003A	0x003B	0x003C	0x003D	0x003E	0x003F
@	A	B	C	D	E	F	G	H	I	J	K	L	M	N	O
0x40	0x41	0x42	0x43	0x44	0x45	0x46	0x47	0x48	0x49	0x4A	0x4B	0x4C	0x4D	0x4E	0x4F
0x0040	0x0041	0x0042	0x0043	0x0044	0x0045	0x0046	0x0047	0x0048	0x0049	0x004A	0x004B	0x004C	0x004D	0x004E	0x004F
P	Q	R	S	T	U	V	W	X	Y	Z	[¥]	^	_
0x50	0x51	0x52	0x53	0x54	0x55	0x56	0x57	0x58	0x59	0x5A	0x5B	0x5C	0x5D	0x5E	0x5F
0x0050	0x0051	0x0052	0x0053	0x0054	0x0055	0x0056	0x0057	0x0058	0x0059	0x005A	0x005B	0x005C	0x005D	0x005E	0x005F
`	a	b	c	d	e	f	g	h	i	j	k	l	m	n	o
0x60	0x61	0x62	0x63	0x64	0x65	0x66	0x67	0x68	0x69	0x6A	0x6B	0x6C	0x6D	0x6E	0x6F
0x0060	0x0061	0x0062	0x0063	0x0064	0x0065	0x0066	0x0067	0x0068	0x0069	0x006A	0x006B	0x006C	0x006D	0x006E	0x006F
p	q	r	s	t	u	v	w	x	y	z	{		}	~	
0x70	0x71	0x72	0x73	0x74	0x75	0x76	0x77	0x78	0x79	0x7A	0x7B	0x7C	0x7D	0x7E	0x7F
0x0070	0x0071	0x0072	0x0073	0x0074	0x0075	0x0076	0x0077	0x0078	0x0079	0x007A	0x007B	0x007C	0x007D	0x007E	0x007F
б	ѓ	ƒ	ѓ	„	…	†	‡		%	Јб	<	Ѓ	Ќ	ћ	Љ
0x80	0x81	0x82	0x83	0x84	0x85	0x86	0x87	0x88	0x89	0x8A	0x8B	0x8C	0x8D	0x8E	0x8F
0x0402	0x0403	0x201A	0x0453	0x201E	0x2026	0x2020	0x2021	0x20AC	0x2030	0x0409	0x2039	0x040A	0x040C	0x040B	0x040F
ђ	‘	’	“	”	•	—	—		™	Јь	>	њ	ќ	ћ	љ
0x90	0x91	0x92	0x93	0x94	0x95	0x96	0x97	0x98	0x99	0x9A	0x9B	0x9C	0x9D	0x9E	0x9F
0x0452	0x2018	0x2019	0x201C	0x201D	0x2022	0x2013	0x2014		0x2122	0x0459	0x203A	0x045A	0x045C	0x045B	0x045F
Ў	ў	Ј	Љ	Ѓ	Ќ	Ѕ	Ї	Š	Ë	©	£	«	¬	®	İ
0xA0	0xA1	0xA2	0xA3	0xA4	0xA5	0xA6	0xA7	0xA8	0xA9	0xAA	0xAB	0xAC	0xAD	0xAE	0xAF
0x00A0	0x040E	0x045E	0x0408	0x00A4	0x0490	0x00A6	0x00A7	0x0401	0x00A9	0x0404	0x00AB	0x0AC	0x0AD	0x0AE	0x0407
°	±	ı	ı	г	μ	¶	·	ë	No.	ε	»	j	S	s	ı
0xB0	0xB1	0xB2	0xB3	0xB4	0xB5	0xB6	0xB7	0xB8	0xB9	0xBA	0xBB	0xBC	0xBD	0xBE	0xBF
0x00B0	0x00B1	0x0406	0x0456	0x0491	0x00B5	0x00B6	0x00B7	0x0451	0x2116	0x0454	0x00BB	0x0458	0x0405	0x0455	0x0457
А	Б	В	Г	Д	Е	Ж	З	И	Й	К	Л	М	Н	О	П
0xC0	0xC1	0xC2	0xC3	0xC4	0xC5	0xC6	0xC7	0xC8	0xC9	0xCA	0xCB	0xCC	0xCD	0xCE	0xCF
0x0410	0x0411	0x0412	0x0413	0x0414	0x0415	0x0416	0x0417	0x0418	0x0419	0x041A	0x041B	0x041C	0x041D	0x041E	0x041F
Р	С	Т	У	Ф	Х	Ц	Ч	Ш	Щ	Ъ	Ы	Ь	Э	Ю	Я
0xD0	0xD1	0xD2	0xD3	0xD4	0xD5	0xD6	0xD7	0xD8	0xD9	0xDA	0xDB	0xDC	0xDD	0xDE	0xDF
0x0420	0x0421	0x0422	0x0423	0x0424	0x0425	0x0426	0x0427	0x0428	0x0429	0x042A	0x042B	0x042C	0x042D	0x042E	0x042F
а	б	в	г	д	е	ж	з	и	й	к	л	м	н	о	п
0xE0	0xE1	0xE2	0xE3	0xE4	0xE5	0xE6	0xE7	0xE8	0xE9	0xEA	0xEB	0xEC	0xED	0xEE	0xEF
0x0430	0x0431	0x0432	0x0433	0x0434	0x0435	0x0436	0x0437	0x0438	0x0439	0x043A	0x043B	0x043C	0x043D	0x043E	0x043F
р	с	т	у	ф	х	ц	ч	ш	щ	ъ	ы	ь	э	ю	я
0xF0	0xF1	0xF2	0xF3	0xF4	0xF5	0xF6	0xF7	0xF8	0xF9	0xFA	0xFB	0xFC	0xFD	0xFE	0xFF
0x0440	0x0441	0x0442	0x0443	0x0444	0x0445	0x0446	0x0447	0x0448	0x0449	0x044A	0x044B	0x044C	0x044D	0x044E	0x044F

■ ตารางอักษร Stroke Fonts ที่ใช้กับภาษาไทยเท่านั้น

อักษรต่อไปนี้จะได้รับการสนับสนุนเป็นภาษาไทย

ที่ได้ตัวอักษรแต่ละตัวจะมีรหัสอักษรแสดงอยู่ โดยรหัสแรกคือ Native code และรหัสที่สองคือ Unicode

ข้อสำคัญ


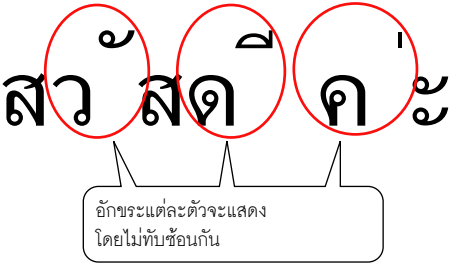
- อักษรสีแดงไม่สามารถแสดงบนพาร์ทแสดงผลข้อมูล (การแสดงผลข้อความ) ได้

	!	"	#	\$	%	&		()	*	+	,	-	.	/
0x20	0x21	0x22	0x23	0x24	0x25	0x26	0x27	0x28	0x29	0x2A	0x2B	0x2C	0x2D	0x2E	0x2F
0x0020	0x0021	0x0022	0x0023	0x0024	0x0025	0x0026	0x0027	0x0028	0x0029	0x002A	0x002B	0x002C	0x002D	0x002E	0x002F
0	1	2	3	4	5	6	7	8	9	:	;	<	=	>	?
0x30	0x31	0x32	0x33	0x34	0x35	0x36	0x37	0x38	0x39	0x3A	0x3B	0x3C	0x3D	0x3E	0x3F
0x0030	0x0031	0x0032	0x0033	0x0034	0x0035	0x0036	0x0037	0x0038	0x0039	0x003A	0x003B	0x003C	0x003D	0x003E	0x003F
@	A	B	C	D	E	F	G	H	I	J	K	L	M	N	O
0x40	0x41	0x42	0x43	0x44	0x45	0x46	0x47	0x48	0x49	0x4A	0x4B	0x4C	0x4D	0x4E	0x4F
0x0040	0x0041	0x0042	0x0043	0x0044	0x0045	0x0046	0x0047	0x0048	0x0049	0x004A	0x004B	0x004C	0x004D	0x004E	0x004F
P	Q	R	S	T	U	V	W	X	Y	Z	[¥]	^	_
0x50	0x51	0x52	0x53	0x54	0x55	0x56	0x57	0x58	0x59	0x5A	0x5B	0x5C	0x5D	0x5E	0x5F
0x0050	0x0051	0x0052	0x0053	0x0054	0x0055	0x0056	0x0057	0x0058	0x0059	0x005A	0x005B	0x005C	0x005D	0x005E	0x005F
`	a	b	c	d	e	f	g	h	i	j	k	l	m	n	o
0x60	0x61	0x62	0x63	0x64	0x65	0x66	0x67	0x68	0x69	0x6A	0x6B	0x6C	0x6D	0x6E	0x6F
0x0060	0x0061	0x0062	0x0063	0x0064	0x0065	0x0066	0x0067	0x0068	0x0069	0x006A	0x006B	0x006C	0x006D	0x006E	0x006F
p	q	r	s	t	u	v	w	x	y	z	{		}	~	
0x70	0x71	0x72	0x73	0x74	0x75	0x76	0x77	0x78	0x79	0x7A	0x7B	0x7C	0x7D	0x7E	0x7F
0x0070	0x0071	0x0072	0x0073	0x0074	0x0075	0x0076	0x0077	0x0078	0x0079	0x007A	0x007B	0x007C	0x007D	0x007E	0x007F
					...										
0x80	0x81	0x82	0x83	0x84	0x85	0x86	0x87	0x88	0x89	0x8A	0x8B	0x8C	0x8D	0x8E	0x8F
0x20AC					0x2026										
	‘	’	“	”	•	—	—								
0x90	0x91	0x92	0x93	0x94	0x95	0x96	0x97	0x98	0x99	0x9A	0x9B	0x9C	0x9D	0x9E	0x9F
	0x2018	0x2019	0x201C	0x201D	0x2022	0x2013	0x2014								
	ก	ข	ช	ค	ต	ฒ	ง	จ	ฉ	ช	ช	ฌ	ญ	ฎ	ฏ
0xA0	0xA1	0xA2	0xA3	0xA4	0xA5	0xA6	0xA7	0xA8	0xA9	0xAA	0xAB	0xAC	0xAD	0xAE	0xAF
0x00A0	0x0E01	0x0E02	0x0E03	0x0E04	0x0E05	0x0E06	0x0E07	0x0E08	0x0E09	0x0E0A	0x0E0B	0x0E0C	0x0E0D	0x0E0E	0x0E0F
	ฐ	ฑ	ฒ	ณ	ด	ต	ถ	ธ	น	บ	ป	ผ	ฝ	พ	ฟ
0xB0	0xB1	0xB2	0xB3	0xB4	0xB5	0xB6	0xB7	0xB8	0xB9	0xBA	0xBB	0xBC	0xBD	0xBE	0xBF
0x0E10	0x0E11	0x0E12	0x0E13	0x0E14	0x0E15	0x0E16	0x0E17	0x0E18	0x0E19	0x0E1A	0x0E1B	0x0E1C	0x0E1D	0x0E1E	0x0E1F
	ภ	ม	ย	ร	ฤ	ล	ภ	ว	ศ	ษ	ส	ห	ฬ	อ	ฮ
0xC0	0xC1	0xC2	0xC3	0xC4	0xC5	0xC6	0xC7	0xC8	0xC9	0xCA	0xCB	0xCC	0xCD	0xCE	0xCF
0x0E20	0x0E21	0x0E22	0x0E23	0x0E24	0x0E25	0x0E26	0x0E27	0x0E28	0x0E29	0x0E2A	0x0E2B	0x0E2C	0x0E2D	0x0E2E	0x0E2F
	ะ	า	ำ	ั	ิ	ี	ึ	ุ							฿
0xD0	0xD1	0xD2	0xD3	0xD4	0xD5	0xD6	0xD7	0xD8	0xD9	0xDA	0xDB	0xDC	0xDD	0xDE	0xDF
0x0E30	0x0E31	0x0E32	0x0E33	0x0E34	0x0E35	0x0E36	0x0E37	0x0E38	0x0E39	0x0E3A					0x0E3F
	เ	แ	โ	ใ	ไ	า	ำ								๑
0xE0	0xE1	0xE2	0xE3	0xE4	0xE5	0xE6	0xE7	0xE8	0xE9	0xEA	0xEB	0xEC	0xED	0xEE	0xEF
0x0E40	0x0E41	0x0E42	0x0E43	0x0E44	0x0E45	0x0E46	0x0E47	0x0E48	0x0E49	0x0E4A	0x0E4B	0x0E4C	0x0E4D	0x0E4E	0x0E4F
	อ	๑	๒	๓	๔	๕	๖	๗	๘	๙	๐				
0xF0	0xF1	0xF2	0xF3	0xF4	0xF5	0xF6	0xF7	0xF8	0xF9	0xFA	0xFB	0xFC	0xFD	0xFE	0xFF
0x0E50	0x0E51	0x0E52	0x0E53	0x0E54	0x0E55	0x0E56	0x0E57	0x0E58	0x0E59	0x0E5A	0x0E5B				

หมายเหตุ

- ภาษาไทยมีตัวอักษรหลายตัวที่ประกอบด้วย Unicode หลายค่า (อักขระแบบซ้อนทับกัน) อย่างไรก็ตาม GP จะรับรู้ Unicode แต่ละค่าว่าเป็นตัวอักษรหนึ่งตัว ดังนั้น ตัวอักษรที่วาดบน GP-Pro EX อาจดูแตกต่างจากใน GP ได้

ตัวอย่าง คำว่า “สวัสดีค่ะ”

GP-Pro EX	บน GP
	

- คุณไม่สามารถใช้พาร์ทปุ่มสำหรับภาษาไทยซึ่งเป็นอักขระแบบซ้อนทับกัน

6.2.2 ขั้นตอนการตั้งค่า

หมายเหตุ

- Japanese Standard Font, ASCII Standard Font และ English Stroke Font เป็นแบบอักษรที่กำหนดไว้ตายตัว คุณไม่จำเป็นต้องเพิ่ม/ลบแบบอักษรเหล่านี้ดังเช่นในขั้นตอนที่ 1-4 นี้
- โปรดอ่านรายละเอียดจากคำแนะนำในการตั้งค่า
 ☞ “9.12.1 คำแนะนำในการตั้งค่าข้อความ” (หน้า 9-77)
- หากต้องการทราบข้อมูลเพิ่มเติมเกี่ยวกับข้อความ โปรดดูที่ “9.3 การเขียนข้อความ” (หน้า 9-23)

แบบอักษรเหล่านี้เป็นแบบอักษรที่ใช้กันโดยทั่วไป

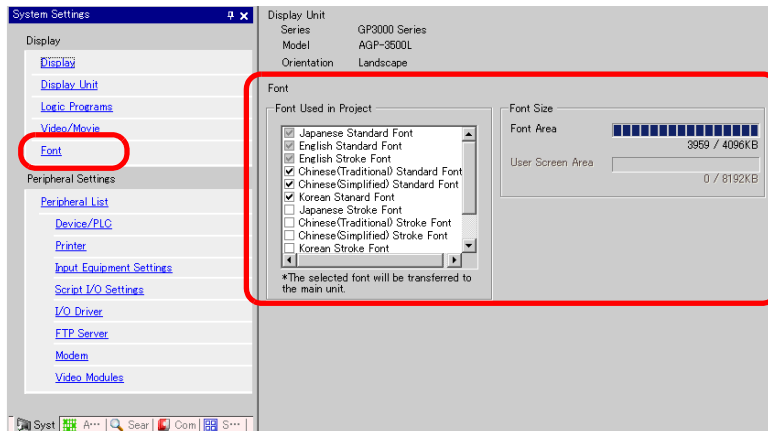
อักษร Stroke สามารถขยายขนาดได้ตามต้องการโดยที่ไม่ดูแตกพร่า อักษรมาตรฐานสามารถแสดงอักษรที่มีขนาดเล็กได้เป็นอย่างดี

ตัวอย่าง ข้อความที่ใช้อักษร Stroke

“Chinese (Simplified)”

設定输入画面

1 จากเมนู [System Settings] ให้เลือก [Font Settings] กล้องได้ตอบดังต่อไปนี้จะปรากฏขึ้น



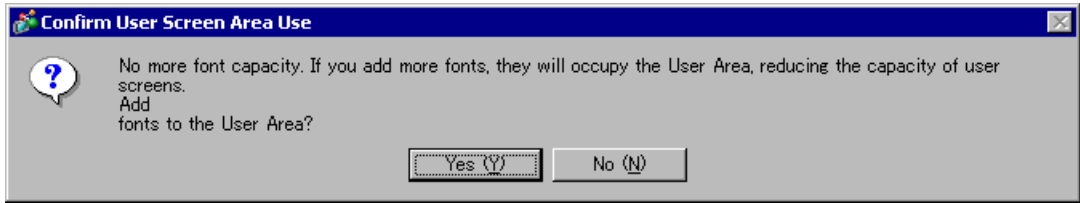
หมายเหตุ

- หากแท็บ [System Settings] ไม่แสดงขึ้น จากเมนู [View (V)] ให้ชี้ไปที่ [Work Space (W)] แล้วเลือก [System Settings (S)]

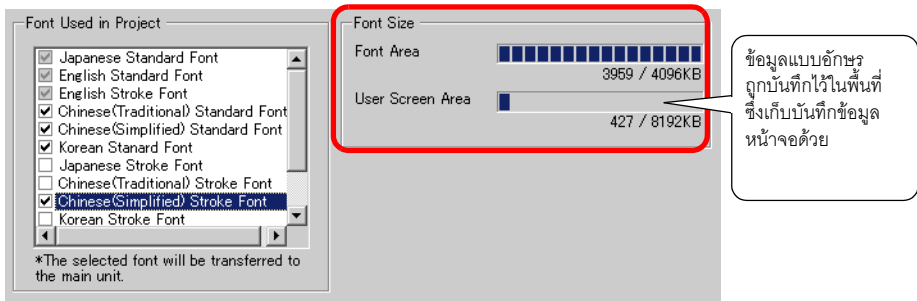
2 จาก [Font Used in Project] ให้ทำเครื่องหมายที่ [Chinese (Simplified) Stroke Font]



3 ข้อความต่อไปนี้จะปรากฏขึ้น

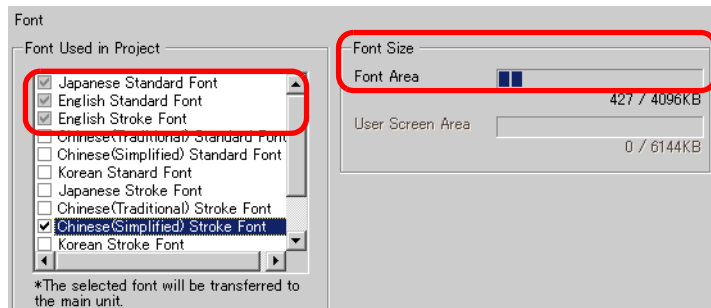


คลิก [Yes] คุณสามารถยืนยันว่าจะใช้พื้นที่หน้าจอของผู้ใช้ได้เช่นกัน

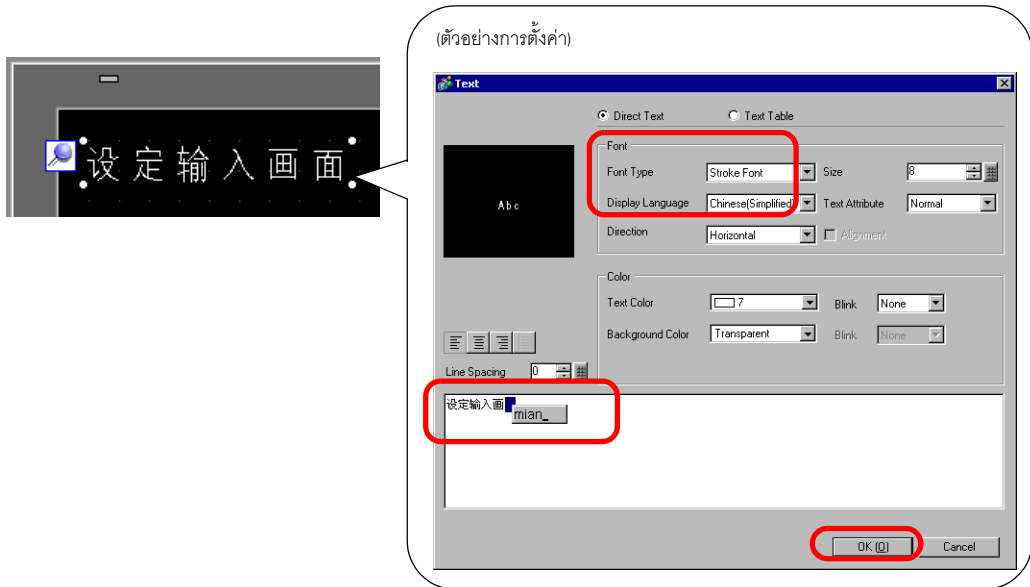


คลิก [No] การเพิ่มแบบอักษรจะถูกยกเลิก

4 ยกเลิกการทำเครื่องหมายในช่องแบบอักษรที่คุณไม่ใช้ ซึ่งช่วยทำให้พื้นที่แบบอักษรที่ว่างเพิ่มมากขึ้น

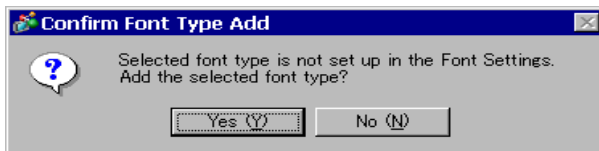


5 ดังเช่นในตัวอย่างนี้ มีการเพิ่มข้อความเป็นภาษาจีนตัวย่อในหน้าจอ ในตัวอย่างนี้ได้สมมติว่าระบบปฏิบัติการของคุณใช้แบบอักษร Chinese (Simplified) ได้ โปรดดูข้อมูลเพิ่มเติมที่ภาคผนวก ให้วางตัวอักษรในพื้นที่วาดภาพ แล้วดับเบิลคลิกเพื่อเปิดกล่องโต้ตอบ [Text] ใน [Font Type] ให้เลือก [Stroke Font] ใน [Display Language] ให้เลือก [Chinese (Simplified)] ในช่องพิมพ์ข้อความ ให้ป้อนข้อความโดยใช้ตัวอักษรพินอิน แล้วคลิก [OK] เพื่อปิดกล่องโต้ตอบ



หมายเหตุ

- เมื่อคุณเลือก [Font Type] เป็น [Stroke Font] หรือเปลี่ยนแปลง [Display Language] กล่องโต้ตอบต่อไปนี้อาจปรากฏขึ้น เพื่อให้คุณยืนยันว่าต้องการเพิ่มชนิดแบบอักษร เนื่องจากสวิตช์ได้ตั้งค่าไว้ก่อนที่จะเพิ่มแบบอักษร



หากต้องการเพิ่มแบบอักษร คลิก [Yes]
 หากคลิก [No] การเพิ่มแบบอักษรจะถูกยกเลิก ทำให้ข้อความที่ป้อนแสดงผลบน GP ได้ไม่ถูกต้อง

6.3 อักษรรูปภาพ

6.3.1 ข้อมูลเบื้องต้น

อักษรนี้ถูกใช้ในการวาดตัวอักษรของ Windows และอาจดูแตกต่างเมื่อขยายใหญ่ คุณสามารถใช้ตัวหนาและตัวเอียงรวมทั้งลักษณะมาตรฐานได้

“Arial/Italic”

イメージフォント

“Arial Black”

Image Font

“Helvetica//Bold”

Image Font

ข้อสำคัญ

- คุณสามารถเลือกแบบอักษรนี้ได้เฉพาะเมื่อตั้งค่า [Direct Text] ในพาร์ทป้ายชื่อ/ข้อความ

■ คุณสมบัติของข้อความ

- คุณสามารถแสดงอักขระด้วยอักษรแบบต่างๆ ของ Windows ได้ แสดงแบบอักษรของ Windows เป็นบิตแมพ

イメージフォント

เช่น “Arial/Italic”

- แบบอักษรนี้สามารถแสดงข้อความได้เป็นอย่างดี ไม่ว่าจะย่อหรือขยายขนาดหรือข้อความจะมีขนาดใดก็ตาม ยกตัวอย่างเช่น หากเพิ่มขนาดข้อความที่ใส่ไว้โดยการเพิ่มจำนวนอักขระในข้อความ ข้อความจะถูกแสดงด้วยแบบอักษรและขนาดข้อความที่กำหนดไว้

12345



12345

- ใช้ตัวหนา/ตัวเอียงได้
- การใช้อักษรแบบนี้มากเกินไปจะทำให้ความจุของพื้นที่หน้าจอของผู้ใช้มีจำกัด อักษรรูปภาพจะใช้พื้นที่หน้าจอของผู้ใช้ การใช้ตัวอักษรขนาดใหญ่หรือตัวอักษรหลายตัวซึ่งต้องใช้หน่วยความจำเป็นจำนวนมาก อาจทำให้สร้างหน้าจอได้จำกัด จากเมนู [Project (F)] ให้ตรวจสอบ [Information (I)] - [Project Information (I)] - [Send Data] - [Send Size] เพื่อให้แน่ใจว่าไม่ได้ใช้อักษรรูปภาพมากเกินไป

หมายเหตุ

- ความจุของพื้นที่หน้าจอของผู้ใช้จะขึ้นอยู่กับรุ่นของ GP
☞ “1.3 รายการฟังก์ชันที่ใช้ได้แยกตามอุปกรณ์แต่ละรุ่น” (หน้า 1-5)

6.3.2 ขั้นตอนการตั้งค่า

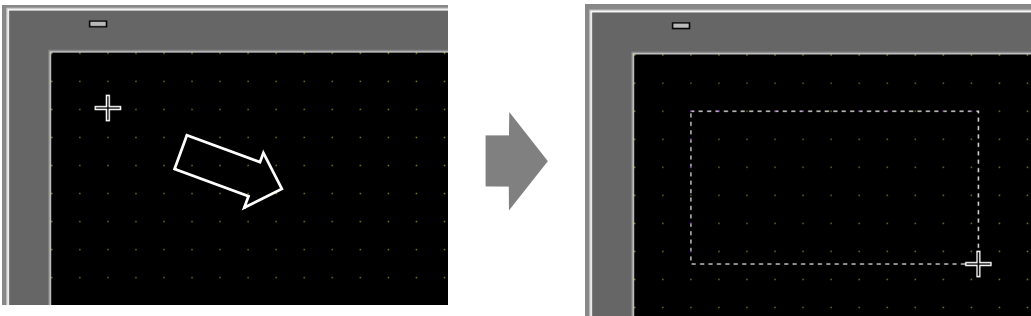
หมายเหตุ

- โปรดอ่านรายละเอียดจากคำแนะนำในการตั้งค่า
 ↳ “9.12.1 คำแนะนำในการตั้งค่าข้อความ” (หน้า 9-77)

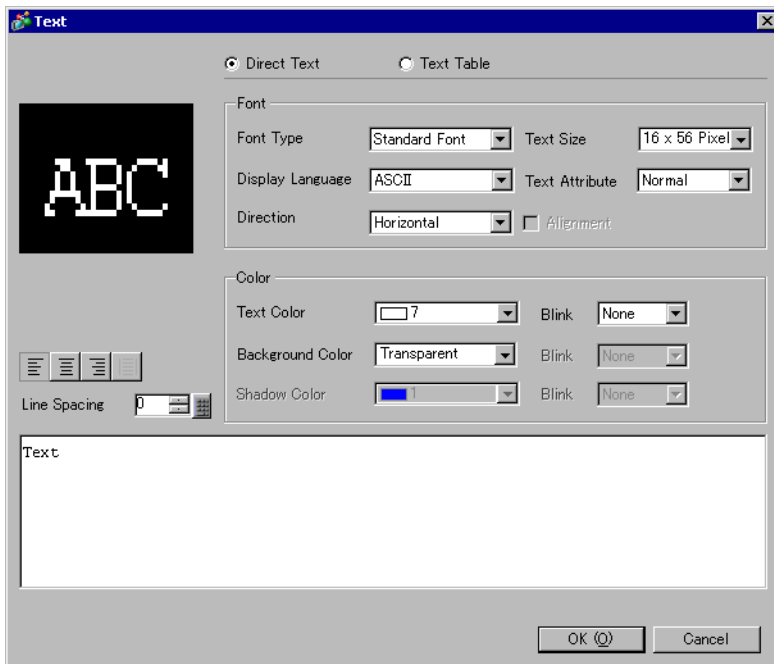
การใช้ “อักษรรูปภาพ” คุณสามารถใช้ตัวหนาและตัวเอียง รวมทั้งลักษณะมาตรฐานได้
 “Arial/Italic”

イメージフォント

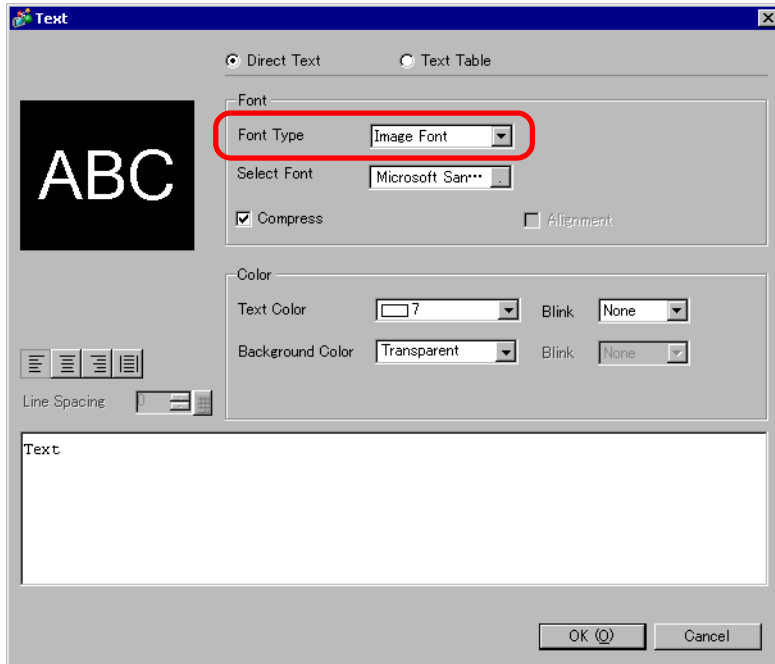
- จากเมนู [Draw (D)] ให้เลือก [Text (S)] หรือคลิก **A** จากแถบเครื่องมือ คลิกที่หน้าจอหลัก แล้วลากจนได้ขนาดที่ต้องการ คลิกขวาเพื่อออกจากโหมดวาดภาพ



- ดับเบิลคลิกที่ข้อความใหม่ กล่องโต้ตอบดังต่อไปนี้จะปรากฏขึ้น



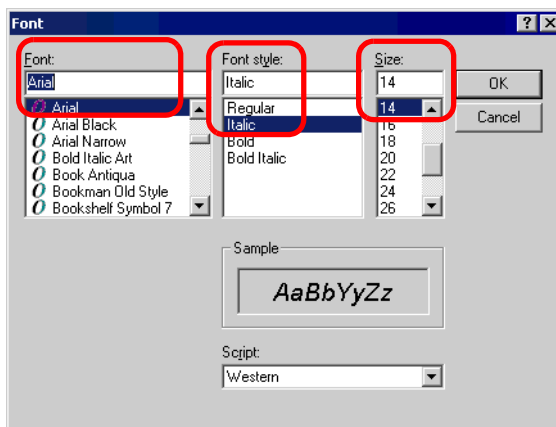
3 ใน [Font Type] ให้เลือก [Image Font]



4 คลิกปุ่ม [Select Font] เพื่อแสดงกล่องโต้ตอบการตั้งค่า



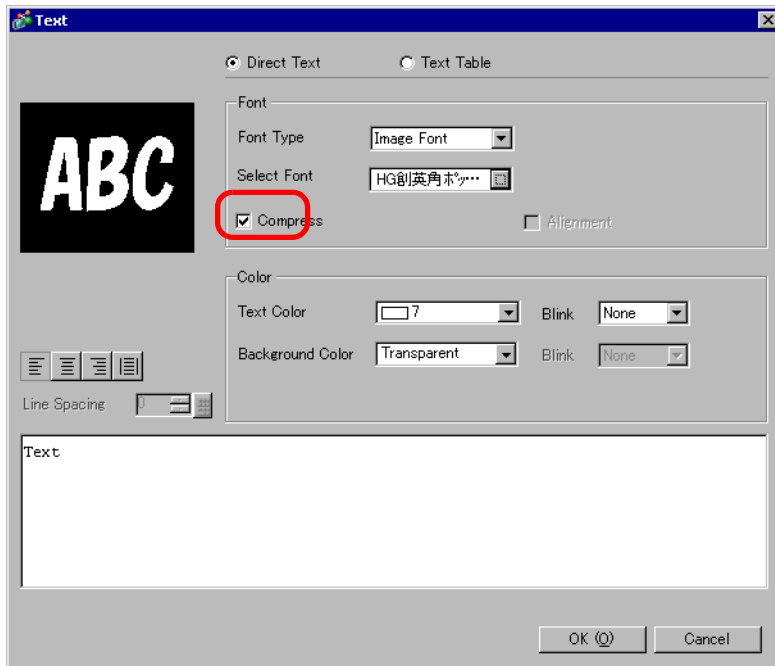
5 ตั้งค่า [Font], [Font Style] และ [Size] แล้วคลิก [OK]



หมายเหตุ

- หากใช้ข้อความแนวตั้ง ให้เลือกแบบอักษรที่ใช้สำหรับข้อความแนวตั้ง (เริ่มต้นด้วย @ “ตัวอย่างเช่น, @MS Gothic”)

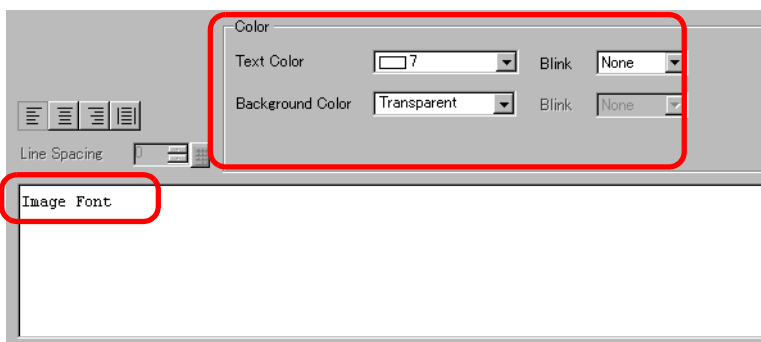
6 ทำเครื่องหมายที่ช่อง [Compress] ขนาดไฟล์แบบอักษรจะถูกบีบอัดลงประมาณครึ่งหนึ่ง ทั้งนี้ขึ้นอยู่กับจำนวนอักขระ



หมายเหตุ

- ในการลดขนาดของไฟล์โปรเจค ขอแนะนำให้เลือก [Compress]

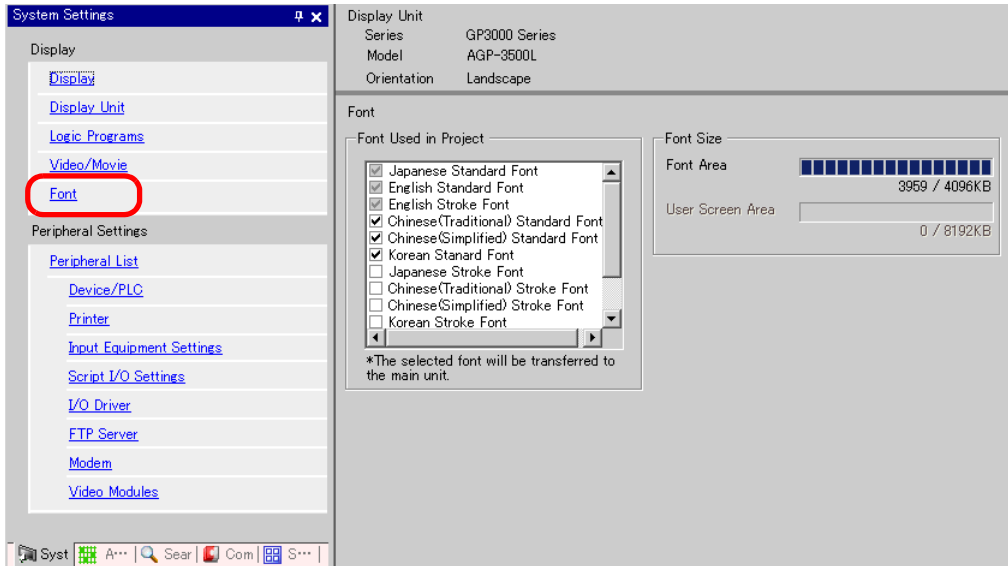
7 เลือกสีที่ต้องการและป้อนข้อความลงในกรอบข้อความ



8 คลิก [OK] การตั้งค่าก็จะเสร็จสมบูรณ์



6.4 คำแนะนำในการตั้งค่า [Font]



การตั้งค่า	คำอธิบาย
Font	กำหนดการตั้งค่าแบบอักษร
Font Used in Project	เลือกแบบอักษรที่ใช้ในไฟล์โปรเจค หมายเหตุ <ul style="list-style-type: none"> Japanese Standard Font, ASCII Standard Font และ English Stroke Font จะลบออกไม่ได้
Font Size	แสดงขนาดหน่วยความจำของแบบอักษร
Font Area	แสดงขนาดหน่วยความจำในพื้นที่แบบอักษรจาก 0/4096K ไบต์ ถึง 4096/4096K เมื่อแบบอักษรมีขนาดเกินกว่าพื้นที่แบบอักษร แบบอักษรจะใช้พื้นที่หน้าจอของผู้ใช้ด้วย หมายเหตุ <ul style="list-style-type: none"> ไม่สามารถใช้ GP-32**Series ในพื้นที่แบบอักษรได้ เมื่อใช้อักษรแบบอื่นที่ไม่ใช่ [Japanese Standard Font], [ASCII Standard Font] และ [English Stroke Font] แบบอักษรนั้นจะใช้พื้นที่หน้าจอของผู้ใช้
User Screen Area	แสดงขนาดหน่วยความจำของแบบอักษรที่ใช้ในพื้นที่หน้าจอของผู้ใช้ ความจุของพื้นที่หน้าจอของผู้ใช้จะแตกต่างกันไปใน GP แต่ละรุ่น ☞ “1.3 รายการฟังก์ชันที่ใช้ได้แยกตามอุปกรณ์แต่ละรุ่น” (หน้า 1-5)

6.5 ข้อจำกัด

6.5.1 ข้อจำกัดของอักษรมาตรฐาน

- เมื่อตั้งค่า [Display Language] ของ [Standard Font] เป็น [ASCII] คุณสามารถเลือกขนาดข้อความได้จากขนาดที่กำหนดไว้ตายตัวสามขนาด [6 x 10 dot], [8 x 13 dot] และ [13 x 23 dot]
- เมื่อตั้งค่า [Character Size] ให้มีขนาดตายตัวเท่ากับ [6 x 10 dot] คุณจะไม่สามารถเลือก [Bold] จาก [Text Attribute] ได้
- เมื่อคุณแสดงข้อความที่ลงทะเบียนไว้ในตารางข้อความบนพาร์ทซึ่งมี [Fixed Size] โปรดดูที่ตารางข้อความ ASCII และเลือกหรือเพิ่มข้อความของพาร์ท ข้อความในตารางที่ไม่มีการตั้งค่าภาษา ASCII จะไม่สามารถแสดงผลได้ถูกต้องบน GP
- หากคุณเปลี่ยนชนิดแบบอักษรเป็น [Standard Font] หลังจากป้อนข้อความด้วย [Stroke Font] ข้อความนั้นอาจไม่ปรากฏบน GP
- หากคุณเปรียบเทียบการแสดงผลบน GP-Pro EX และบน GP ตัวหลัก อาจพบว่าตัวอักษรของอักษรมาตรฐานดูแตกต่างกันเล็กน้อย เนื่องจากอักษรมาตรฐานใช้ตัวอักษรของ Windows เพื่อแสดงผลใน GP-Pro EX
- ไม่สามารถใช้ GP-32**Series ในพื้นที่แบบอักษรได้ เมื่อใช้อักษรแบบอื่นที่ไม่ใช่ [Japanese Standard Font], [ACSII Standard Font] และ [English Stroke Font] แบบอักษรนั้นจะใช้พื้นที่หน้าจอของผู้ใช้
- หากใช้อักษรหลายแบบ ส่วนที่เกินจากพื้นแบบอักษรจะใช้พื้นที่หน้าจอของผู้ใช้ ทำให้ความจุสำหรับข้อมูลหน้าจอลดลง

6.5.2 ข้อจำกัดของอักษรรูปภาพ

- [Image Font] เป็นรูปภาพบิตแมพ คุณไม่สามารถตั้งค่า [Display Language], [Text Type] หรือข้อความแนวตั้งได้ (เมื่อตั้งค่า [Direction] เป็น [Vertical])